

Муниципальное дошкольное образовательное учреждение
«Васкеловский детский сад комбинированного вида»

Рассмотрен
Педагогическим советом
МДОБУ «Васкеловский ДСКВ»
(Протокол №1 от 23.08.2023)

Утвержден
Приказом
МДОБУ «Васкеловский ДСКВ»
от 29.09.2023 № 154-од

АДАптированная основная образовательная ПРОГРАММА

(АОП) ДОШКОЛЬНОГО ОБРАЗОВАНИЯ ДЕТЕЙ

с умственной отсталостью (нарушением интеллекта), тяжелыми
ментальными нарушениями.

на 5 лет

д. Васкелово

2023

ОГЛАВЛЕНИЕ:

Общая пояснительная записка.....	4
----------------------------------	---

1. ЦЕЛЕВОЙ РАЗДЕЛ

Пояснительная записка к разделу	7
1.1. Цель, задачи Программы, включая программу воспитания.....	8
1.2. Особые образовательные потребности детей и направления работы (<i>федеральная часть и часть, формируемая участниками образовательных отношений</i>).....	12
1.3. Механизмы адаптации АООП к потребностям детей (<i>часть, формируемая участниками образовательных отношений</i>).....	18
1.4. Значимые характеристики для реализации Программы (<i>часть, формируемая участниками образовательных отношений</i>).....	19
1.5. Принципы и подходы к реализации Программы.....	20
1.6. Развивающее оценивание качества образовательной деятельности по Программе.....	24
1.6.1. Мониторинг индивидуального развития детей, включая базовые ценности, проявляющиеся в направленности и интегративных качествах личности (<i>часть, формируемая участниками образовательных отношений</i>).....	33
1.6.2. Целевые ориентиры воспитательной работы	34

2. СОДЕРЖАТЕЛЬНЫЙ РАЗДЕЛ

Пояснительная записка к разделу.....	37
2.1. Описание образовательной деятельности обучающихся в соответствии с направлениями развития ребенка, представленными 5 образовательными областями....	38
2.2. Программа коррекционно-развивающей работы.....	39
2.3. Методическое обеспечение содержания коррекционно-развивающей работы (<i>часть, формируемая участниками образовательных отношений</i>).....	42
2.4. Содержание воспитания в соответствии с рабочей программой воспитания.....	45
2.5. Вариативные формы, способы, методы и средства реализации Программы.....	50
2.5.1. Формы организации образовательной деятельности.....	50
2.5.2. Методы образовательной деятельности.....	54
2.5.3. Вариативные способы и средства реализации Программы, культурные практики....	57
2.6. Содержание взаимодействия с другими участниками образовательного процесса.....	58
2.6.1. Взаимодействие воспитателей и специалистов (<i>часть, формируемая участниками образовательных отношений</i>).....	58
2.6.2. Взаимодействие педагогического коллектива с родителями (законными представителями) обучающихся.....	63

3. ОРГАНИЗАЦИОННЫЙ РАЗДЕЛ

Пояснительная записка к разделу.....	69
3.1. Комплекс кадровых, финансовых, материально-технических условий.....	70
3.2. Образовательная среда.....	76
3.2.1. Организация развивающей предметно-пространственной среды.....	76
3.2.2. Особенности интерактивной образовательной среды групп и кабинетов специалистов (<i>часть, формируемая участниками образовательных отношений</i>).....	80
3.3. Организационно-методические условия (<i>часть, формируемая участниками образовательных отношений</i>).....	87
3.3.1. Режимы дня в разных возрастных группах, варианты организации образовательной деятельности.....	87
3.3.2. Образовательный план и организация занятий с детьми.....	95

3.4. Психолого-педагогические условия, обеспечивающие развитие ребенка.....	106
3.5. Комплексная модель реализации АООП в образовательном и воспитательном процессе (<i>часть, формируемая участниками образовательных отношений</i>)	107
3.6. Условия реализации программы воспитания, включая федеральный календарный план воспитательной работы.....	109

ОБЩАЯ ПОЯСНИТЕЛЬНАЯ ЗАПИСКА К ПРОГРАММЕ

Адаптированная основная образовательная программа (АОП) дошкольного образования детей с умственной отсталостью (нарушением интеллекта), тяжелыми ментальными нарушениями (далее – Программа) разработана педагогическим коллективом образовательной организации – Муниципальное дошкольное образовательное бюджетное учреждение "Васкеловский детский сад комбинированного вида" в соответствии с Федеральным государственным образовательным стандартом дошкольного образования, утвержденным Приказом Министерства образования и науки Российской Федерации от 17 октября 2013г. № 1155, и ФАОП дошкольного образования для детей с ОВЗ.

В качестве нормативно-правового обоснования Программы выступают:

- ссии от 22.12.2014 N 1601 (ред. от 29.06.2016) «О продолжительности рабочего времени (нормах часов педагогической работы за ставку заработной платы) педагогических работников и о порядке определения учебной нагрузки педагогических работников, оговариваемой в трудовом договоре»;
- Приказ Министерства образования и науки РФ от 11 мая 2016 г. № 536 «Об утверждении «Особенностей режима рабочего времени и времени отдыха педагогических и иных работников организаций, осуществляющих образовательную деятельность»»;
- Приказ Минтруда России от 24 июля 2015 г. № 514н «Об утверждении профессионального стандарта «Педагог-психолог (Психолог в сфере образования)»
- Проект Приказа Министерства труда и социальной защиты РФ «Об утверждении профессионального стандарта «Педагог-дефектолог» (подготовлен Минтрудом России 20.12.2022);
- Постановление Правительства Российской Федерации от 8 августа 2013 г. № 678 «Об утверждении номенклатуры профессиональных стандартов педагогов»
- Постановление Правительства Российской Федерации от 06.08.2020 N P-75 «Об утверждении примерного Положения об оказании логопедической помощи в организациях, осуществляющих образовательную деятельность»;
- Постановление Главного государственного санитарного врача Российской Федерации от 28.09.2020 № 28 «Об утверждении санитарных правил СП 2.4. 3648-20 «Санитарно-эпидемиологические требования к организациям воспитания и обучения, отдыха и оздоровления детей и молодежи»; Федеральный закон от 24.11.1995 № 181-ФЗ «О социальной защите инвалидов в Российской Федерации»;
- Федеральный закон от 24.07.1998 № 124-ФЗ «Об основных гарантиях прав ребенка в Российской Федерации»;
- Приказ №1022 Министерства просвещения РФ от 24.11.2022 «Об утверждении федеральной адаптированной основной общеобразовательной программы – адаптированной образовательной программы дошкольного образования для обучающихся с ограниченными возможностями здоровья»;

- Приказ Министерства образования и науки Российской Федерации от 20.09.2013 № 1082 «Об утверждении Положения о психолого-медико-педагогической комиссии»;
- Распоряжение Минпросвещения России от 09.09.2019 N P-93 «Об утверждении примерного Положения о психолого-педагогическом консилиуме образовательной организации»;
- Письмо Министерства образования и науки Российской Федерации от 24.09.2009 № 06-1216 «О совершенствовании комплексной многопрофильной психолого-педагогической и медико-социально-правовой помощи обучающимся, воспитанникам»;
- Приказ Министерства образования и науки Российской Федерации от 17 октября 2013 г. №1155 «Об утверждении федерального государственного образовательного стандарта дошкольного образования»;
- Приказ Министерства просвещения Российской Федерации от 31.07.2020 № 373 «Об утверждении Порядка организации и осуществления образовательной деятельности по основным общеобразовательным программам – образовательным программам дошкольного образования»;
- Примерной адаптированной основной образовательной программы дошкольного образования для детей с умственной отсталостью (интеллектуальными нарушениями) (одобрена решением от 7.12 2017 г. Протокол № 6/17)
- Распоряжение Минпросвещения
- Постановление Главного государственного санитарного врача Российской Федерации от 28.01.2021 №2 «Об утверждении санитарных правил и норм СанПиН 1.2.3685-21 «Гигиенические нормативы и требования к обеспечению безопасности и (или) безвредности для человека факторов среды обитания»»;
- Приказ Минобрнауки России от 23.08.2018 №816 «Об утверждении Порядка применения организациями, осуществляющими образовательную деятельность, электронного обучения, дистанционных образовательных технологий при реализации образовательных программ»;
- Письмо Минобрнауки России от 15.03.2018 NTC-72807 «Об организации работы по СИПР»;
- Приказ Минобр
- науки Раотуры должностей педагогических работников организаций, осуществляющих образовательную деятельность, должностей руководителей образовательных организаций»;
- Положение о группе компенсирующей (комбинированной) направленности;

Программа предусматривает создание специальных условий обучения и воспитания, позволяющих учитывать особые образовательные потребности обучающихся дошкольного возраста с ОВЗ посредством индивидуализации и дифференциации образовательного процесса. Программа ориентирована на детей с умственной отсталостью

(нарушением интеллекта), тяжелыми ментальными нарушениями посещающих дошкольные группы (средняя, старшая, подготовительная).

Содержание Программы реализуется на русском языке в течение всего пребывания ребенка в учреждении.

Содержание Программы, в соответствии с требованиями ФГОС ДО, включает три основных раздела: целевой, содержательный и организационный.

1. Целевой раздел Программы включает пояснительную записку и планируемые результаты освоения Программы, определяет ее цели и задачи, принципы и подходы к формированию Программы, планируемые результаты ее освоения в виде целевых ориентиров.
2. Содержательный раздел Программы включает описание образовательной деятельности по пяти образовательным областям: социально-коммуникативное развитие; познавательное развитие; речевое развитие; художественно-эстетическое развитие; физическое развитие; формы, способы, методы и средства реализации программы, которые отражают аспекты образовательной среды: предметно-пространственная развивающая образовательная среда; характер взаимодействия с педагогическим работником; характер взаимодействия с другими детьми; система отношений ребенка к миру, к другим людям, к себе самому; содержание образовательной деятельности по профессиональной коррекции нарушений развития обучающихся (программу коррекционно-развивающей работы).
3. Организационный раздел программы содержит психолого-педагогические условия, обеспечивающие развитие ребенка той или иной нозологической группы, особенности организации развивающей предметно-пространственной среды, федеральный календарный план воспитательной работы с перечнем основных государственных и народных праздников, памятных дат в календарном плане воспитательной работы Организации.

Целевой, содержательный и организационный разделы описаны в интеграции с рабочей программой воспитания и ее разделами: целевым, содержательным и организационным.

1. ЦЕЛЕВОЙ РАЗДЕЛ ПРОГРАММЫ

Пояснительная записка к разделу.

Раздел включает описание целей и задач, особых образовательных потребностей детей и направлений работы (*федеральная часть и часть, формируемая участниками образовательных отношений*), механизмов адаптации АООП к потребностям детей (*часть, формируемая участниками образовательных отношений*), значимых характеристик для реализации Программы (*часть, формируемая участниками образовательных отношений*), принципы и подходы к реализации Программы, развивающего оценивания качества образовательной деятельности по Программе, мониторинга индивидуального развития детей, включая базовые ценности, проявляющиеся в направленности и интегративных качествах личности (*часть, формируемая участниками образовательных отношений*). Таким образом, соотношение структурных единиц соответствует требованиям ФЗ-273 «Об образовании в РФ» и ФАОП ДО для детей с ОВЗ: 60% федерального компонента и 40% – часть, формируемая участниками образовательных отношений.

Соотношение компонентов целевого раздела программы



1.1. Цель и задачи.

Цели.

Цель реализации АООП (АОП) дошкольного образования в Муниципальное дошкольное образовательное бюджетное учреждение "Васкеловский детский сад комбинированного вида": обеспечение условий для дошкольного образования, определяемых общими и особыми потребностями детей дошкольного возраста с умственной отсталостью (нарушением интеллекта), тяжелыми ментальными нарушениями, индивидуальными особенностями их развития и состояния здоровья.

Программа содействует взаимопониманию и сотрудничеству между людьми, способствует реализации прав обучающихся дошкольного возраста на получение доступного и качественного образования, обеспечивает развитие способностей каждого ребенка, формирование и развитие личности ребенка в соответствии с принятыми в семье и обществе духовно-нравственными и социокультурными ценностями в целях интеллектуального, духовно-нравственного, творческого и физического развития человека, удовлетворения его образовательных потребностей и интересов.

С позиции рабочей программы воспитания, цели дополняются следующим образом: общая цель воспитания в Муниципальное дошкольное образовательное бюджетное учреждение "Васкеловский детский сад комбинированного вида" – личностное развитие каждого ребенка с учетом его индивидуальности и создание условий для позитивной социализации детей на основе традиционных ценностей российского общества, что предполагает:

1. формирование первоначальных представлений о традиционных ценностях российского народа, социально приемлемых нормах и правилах поведения;
2. формирование ценностного отношения к окружающему миру (природному и социокультурному), другим людям, самому себе;
3. становление первичного опыта деятельности и поведения в соответствии с традиционными ценностями, принятыми в обществе нормами и правилами.

Задачи

В соответствии с ФАОП ДО для детей с ОВЗ, все задачи можно сгруппировать следующим образом.

Задачи реализации Программы

Создание условий: <ul style="list-style-type: none">• формирование социокультурной среды, соответствующей психофизическим и индивидуальным особенностям развития;• обеспечение психолого-педагогической поддержки семьи и повышение компетентности родителей (законных представителей) в вопросах развития, образования, реабилитации (абилитации), охраны и укрепления здоровья.	Реализация общеразвивающего компонента образования: <ul style="list-style-type: none">• обеспечение равных возможностей для полноценного развития ребенка в период дошкольного детства независимо от места проживания, пола, нации, языка, социального статуса;• создание благоприятных условий развития в соответствии с возрастными, психофизическими индивидуальными особенностями, развитие способностей и творческого потенциала ребенка как субъекта отношений с другими детьми, взрослыми и миром;• обеспечение преемственности целей, задач и содержания дошкольного и начального общего образования.
Реализация воспитательного компонента: <ul style="list-style-type: none">• объединение обучения и воспитания в целостный образовательный процесс на основе духовно-нравственных и социокультурных ценностей, принятых в обществе правил и норм поведения в интересах человека, семьи, общества;• формирование общей культуры личности, развитие социальных, нравственных, эстетических, интеллектуальных, физических качеств, инициативности, самостоятельности и ответственности ребенка, формирование предпосылок учебной деятельности.	Реализация коррекционно-развивающего компонента: <ul style="list-style-type: none">• обеспечение равных возможностей для полноценного развития ребенка в период дошкольного детства независимо от места проживания, пола, нации, языка, социального статуса;• создание благоприятных условий развития в соответствии с возрастными, психофизическими индивидуальными особенностями, развитие способностей и творческого потенциала ребенка как субъекта отношений с другими детьми, взрослыми и миром;• обеспечение преемственности целей, задач и содержания дошкольного и начального общего образования.

С позиции рабочей программы воспитания данные направления накладываются на формирование следующей системы ценностей:

- Ценности Родины и природы лежат в основе патриотического направления воспитания.
- Ценности человека, семьи, дружбы, сотрудничества лежат в основе социального направления воспитания.
- Ценность знания лежит в основе познавательного направления воспитания.
- Ценность здоровья лежит в основе физического и оздоровительного направления воспитания.
- Ценность труда лежит в основе трудового направления воспитания.
- Ценности культуры и красоты лежат в основе этико-эстетического направления воспитания.

Конкретизация воспитательных задач идет по направлениям воспитания, в соответствии с рабочей программой воспитания.

Конкретизация задач воспитания

Направление воспитания	Перечень задач
Патриотическое	<ol style="list-style-type: none"> 1. Формирование любви к родному краю, родной природе, родному языку, культурному наследию своего народа; 2. Воспитание любви, уважения к своим национальным особенностям и чувства собственного достоинства как представителя своего народа; 3. Воспитание уважительного отношения к гражданам России в целом, своим соотечественникам и согражданам, представителям всех народов России, к ровесникам, родителям (законным представителям), соседям, старшим, другим людям вне зависимости от их этнической принадлежности; 4. Воспитание любви к родной природе, природе своего края, России, понимания единства природы и людей и бережного ответственного отношения к природе.
Социальное	<ol style="list-style-type: none"> 1. Формирование представлений о добре и зле, позитивного образа семьи с детьми, ознакомление с распределением ролей в семье, образами дружбы в фольклоре и детской литературе, примерами сотрудничества и взаимопомощи людей в различных видах деятельности (на материале истории России, ее героев), милосердия и заботы. Анализ поступков своих и ровесников в группе в различных ситуациях; 2. Формирование навыков, необходимых для полноценного существования в обществе: эмпатии (сопереживания), коммуникабельности, заботы, ответственности, сотрудничества, умения договариваться, умения соблюдать правила.
Познавательное направление	<ol style="list-style-type: none"> 1. Развитие любознательности, формирование опыта познавательной инициативы; 2. Формирование ценностного отношения к педагогическому работнику как источнику знаний; 3. Приобщение ребенка к культурным способам познания (книги, интернет источники, дискуссии).
Физическое и оздоровительное направление	<ol style="list-style-type: none"> 1. Задачи по формированию здорового образа жизни: <ul style="list-style-type: none"> ○ обеспечение построения образовательного процесса физического воспитания (совместной и самостоятельной деятельности) на основе здоровьесформирующих и здоровьесберегающих технологий и обеспечение условий для гармоничного физического и эстетического развития ребенка; ○ закаливание, повышение сопротивляемости к воздействию

	<ul style="list-style-type: none"> условий внешней среды; ○ укрепление опорно-двигательного аппарата; развитие двигательных способностей, обучение двигательным навыкам и умениям; ○ формирование элементарных представлений в области физической культуры, здоровья и безопасного образа жизни; ○ организация сна, здорового питания, выстраивание правильного режима дня; ○ воспитание экологической культуры, обучение безопасности жизнедеятельности. <p>2. Формирование у дошкольников культурно-гигиенических навыков является важной частью воспитания культуры здоровья. Особенность культурно-гигиенических навыков заключается в том, что они должны формироваться на протяжении всего пребывания ребенка в ДОО.</p>
Трудовое направление воспитания	<p>1. Ознакомление обучающихся с видами труда педагогических работников и воспитание положительного отношения к их труду, познание явлений и свойств, связанных с преобразованием материалов и природной среды, которое является следствием трудовой деятельности педагогических работников и труда самих воспитанников;</p> <p>2. Формирование навыков, необходимых для трудовой деятельности обучающихся, воспитание навыков организации своей работы, формирование элементарных навыков планирования;</p> <p>3. Формирование трудового усилия (привычки к доступному дошкольнику напряжению физических, умственных и нравственных сил для решения трудовой задачи);</p>
Этико-эстетическое направление	<p>1. Формирование культуры общения, поведения, этических представлений;</p> <p>2. Воспитание представлений о значении опрятности и красоты внешней, ее влиянии на внутренний мир человека;</p> <p>3. Развитие предпосылок ценностно-смыслового восприятия и понимания произведений искусства, явлений жизни, отношений между людьми;</p> <p>4. Воспитание любви к прекрасному, уважения к традициям и культуре родной страны и других народов;</p> <p>5. Развитие творческого отношения к миру, природе, быту и к окружающей ребенка действительности;</p> <p>6. Формирование у обучающихся эстетического вкуса, стремления окружать себя прекрасным, создавать его.</p>
Эстетическое направление	<p>1. Обогащение чувственного опыта и развитие эмоциональной сферы личности в процессе осуществления эстетически ориентированных видов деятельности и восприятия, переживания эстетической среды ДОО;</p>

	2. Становление нравственной и духовной составляющей внутреннего мира ребенка; 3. Становление у ребенка ценностного отношения к красоте.
--	--

1.2. Особые образовательные потребности детей и направления работы.

Особые образовательные потребности определяются на основе Федеральной адаптированной основной общеобразовательной программы – АООП дошкольного образования для обучающихся с ОВЗ.

В соответствии с направлениями профессиональной деятельности, определяются ориентиры развития, воспитания, обучения, обусловленные особыми образовательными потребностями детей с тяжелыми нарушениями речи, задержкой психического развития, умственной отсталостью (нарушением интеллекта), тяжелыми ментальными нарушениями.

Особые образовательные потребности детей с УО обусловлены особенностями психофизического развития.

Воспитатели и узкие специалисты коррекционного профиля дошкольного образования помогают становлению личности каждого ребёнка, решают задачи коррекции нарушений умственного, сенсорного, эмоционального и физического развития детей.

У каждого ребёнка дошкольного возраста с лёгкой (умеренной) умственной отсталостью от 5 до 7 (8) лет определяется свой порог возможностей социализации.

Состояние здоровья воспитанников дошкольной группы детей компенсирующей направленности по отношению к группе, в которой они находятся:

1. **Диагноз – умственная отсталость:**

- Лёгкая умственная отсталость
- Умеренная умственная отсталость

2. **Сопутствующие заболевания:**

- Гидроцефалия
- Энурез, энкопрез
- Речевая патология

3. **Особые образовательные потребности детей в группе:**

- Нарушение мелкой моторики
- Быстрая истощаемость
- Нарушение внимания и памяти
- Недоразвитие познавательных интересов: узость объёма восприятия и мышления, трудность восприятия пространства и времени, в воспроизведении образов восприятия – представлений.
- Нарушение восприятия и несформированность навыков конструирования
- Нарушение эмоционально - волевой сферы
- Нарушение речи

Исходя из особенностей контингента детей, посещающих группу компенсирующей направленности, и запроса родителей **приоритетным направлением** деятельности

образовательного учреждения по реализации Адаптированной образовательной программы дошкольного образования является конструктивное взаимодействие специалистов

коррекционного профиля, осуществление деятельности по созданию оптимальных условий полноценной коррекции и компенсации имеющихся нарушений у детей в интеллектуальной сфере.

Согласно заключений территориальной ПМПК о создании специальных условий для получения образования каждого ребёнка с ОВЗ, выделены следующие **направления коррекционной работы:**

- рекомендованы индивидуальные коррекционно-развивающие занятия с учителем-логопедом.
- рекомендованы индивидуальные коррекционно-развивающие занятия с учителем-дефектологом.
- рекомендованы индивидуальные коррекционно-развивающие занятия с педагогом - психологом.
- рекомендованы индивидуальные коррекционно-развивающие с учителем физической культуры.
- рекомендованы совместные занятия с родителями и социальным педагогом.
- рекомендовано предоставление услуг ассистента (помощника): нуждается 1 ребёнок (ассистентом может быть родитель ребёнка)

Условия реализации образовательного маршрута:

- средовые условия,
- содержательные условия,
- организационные условия (соблюдение охранительного педагогического режима, организация психолого-педагогического сопровождения).

Коррекционно-развивающая работа осуществляется с целью обеспечения комплексного медико-психолого-педагогического воздействия на развитие детей дошкольного возраста с лёгкой (умеренной) умственной отсталостью.

Все участники коррекционно-педагогического процесса:

- зам по ВР
- педагог-психолог
- учитель-дефектолог
- учитель-логопед
- музыкальный руководитель
- учитель физической культуры
- воспитатели
- младший воспитатель
- родители (законные представители).

Общие закономерности, возрастные и специфические особенности развития детей с легкой и умеренной выраженности умственной отсталости обуславливают их особые образовательные потребности.

В целом особые образовательные потребности детей с умственной отсталостью (интеллектуальными нарушениями) определяются как ***общими, так и специфическими недостатками развития:***

Особые образовательные потребности всех детей с нарушением интеллекта:

- раннее коррекционное обучение и воспитание в ситуации эмоционально-положительного взаимодействия
- непрерывность, системность и поэтапность коррекционного обучения
- реализация возрастных и индивидуальных потребностей ребенка на доступном уровне взаимодействия со взрослым
- использование специальных методов и приемов обучения в ситуации взаимодействия со взрослыми
- проведение систематических коррекционных занятий с ребенком
- создание ситуаций для формирования переноса накопленного опыта взаимодействия в значимый для ребенка социальный опыт
- активизация всех сторон психического развития с учетом доступных ребенку способов обучения
- активизация и стимуляция познавательного интереса к ближайшему окружению.

Специфические образовательные потребности для детей с легкой (умеренной)

УО:

- пропедевтика (сложные понятия изучаются путем расчленения на составляющие и изучения каждой составляющей в отдельности – метод маленьких порций);
- широкое использование предметно-практической деятельности, в ходе выполнения которой детьми усваиваются элементарные абстрактные понятия;
- формирование системы доступных знаний, умений и навыков;
- постоянный контроль и конкретная помощь со стороны педагога-психолога и других педагогов, в дополнительных объяснениях и показе способов и приемов, тренировочных упражнений во время усвоения нового материала.
- накопление разнообразных представлений о ближнем окружении жизненно-значимых для социальной адаптации;
- важное значение имеет привитие интереса к учению, выработка положительной мотивации;
- воспитание самостоятельности в разных видах детской деятельности, в том числе досуговой.

Для детей с УО важными направлениями в содержании обучения и воспитания являются: социально-коммуникативное, познавательное, физическое, художественно-эстетическое развитие. Кроме этого, специфической задачей обучения этой категории детей является создание условий для формирования всех видов детской деятельности (общения, предметной, игровой, продуктивных видов и элементов трудовой).

Используются практически-действенные методы воспитания. Педагог-психолог использует метод приучения и упражнения при формировании навыков социального поведения, а также формирование детско-родительских отношений с учетом индивидуальных особенностей развития ребенка. Формирование социально-педагогической компетентности родителей, воспитание детско-родительских отношений, обучение родителей способам взаимодействия со своим проблемным ребенком - области значимых направлений работы педагогов ДО

Диагностическое направление:

- раннее выявление недостатков в развитии и получение специальной психолого-педагогической помощи на дошкольном этапе образования;

- осуществление индивидуально- ориентированной психолого-медико-педагогической помощи с учетом особенностей психофизического развития и индивидуальных возможностей в соответствии с рекомендациями психолого-медико-педагогической комиссии и психолого-медико-педагогического консилиума;
- индивидуально-дифференцированный подход в процессе усвоения образовательной программы и оценка динамики развития;
- обеспечение планового мониторинга развития ребенка с целью создания оптимальных образовательных условий с целью своевременной интеграции в общеобразовательную среду.

По результатам педагогического наблюдения на каждого ребёнка составляется профиль социально-личностного развития на момент обследования (от 1 до 10 баллов). При выставлении по каждому исследуемому качеству баллов, соответствующих возможностям ребёнка, образуется кривая, отражая уровень его интеллектуального развития на момент обследования. Содержание следующего по значению балла – зона ближайшего развития ребёнка, в которой необходимо планировать педагогическое взаимодействие.

Диагностика включает определение возможностей детей по пяти образовательным областям:

- социально-коммуникативное;
- познавательное;
- речевое;
- физическое;
- художественно-эстетическое развитие в соответствии с ФГОС ДО.

В каждой образовательной области выделяются параметры в соответствии с целевыми ориентирами АОПДО для воспитанников с интеллектуальными нарушениями.

По результатам педагогического наблюдения (в начале и в конце года) педагог определяет возможности ребёнка по исследуемым параметрам в интервале от 1 до 4 уровней:

1 уровень – **очень низкий**

0 баллов - не выполняет задание

1 балл – полная зависимость ребёнка от окружающих

– **низкий**

2 балла частичная зависимость от окружающих.

2 уровень - **ниже среднего**

3 балла – с обязательной поддержкой взрослых

- **средний**

4 балла - достаточный для жизнедеятельности с поддержкой взрослых

2 уровень - **выше среднего**

5 баллов достаточный для жизнедеятельности

3 уровень – **высокий-**

6-8 баллов – формирование и проявление самостоятельности

4 уровень – **очень высокий**

9-10 баллов развитие и проявление творческих способностей

Переход с уровня на уровень свидетельствует о качественном скачке в развитии ребёнка. Дети с интеллектуальными нарушениями при поступлении имеют низкий уровень развития, при систематической спланированной коррекционной работе,

показатели могут менять свои количественные характеристики, достигая среднего уровня, а по отдельным параметрам выше среднего и высокого уровней. Очень высокий уровень не актуален для данной категории детей. Приложение №

Коррекционное направление:

- обеспечение особой пространственной и временной организации среды с учетом функционального состояния ЦНС и ее нейродинамики (быстрой истощаемости, низкой работоспособности);
- обеспечение особой пространственной и временной организации среды с учетом функционального состояния ЦНС и состояния речедвигательного анализатора, опорно-двигательного аппарата;
- щадящий, комфортный, здоровьесберегающий режим жизнедеятельности детей и образовательных нагрузок;
- изменение объема и содержания образования, его вариативность; восполнение пробелов в овладении образовательной программой ДОО; вариативность освоения образовательной программы;
- обеспечение коррекционно-развивающей направленности в рамках всех образовательных областей, предусмотренных ФГОС дошкольного образования: развитие и целенаправленная коррекция недостатков развития эмоционально-волевой, личностной, социально-коммуникативной, познавательной, сенсорной, речевой и двигательной сфер;
- разработка и реализация групповых и индивидуальных программ коррекционной работы; организация индивидуальных и групповых коррекционно-развивающих занятий с учетом индивидуально-типологических особенностей психофизического развития, актуального уровня развития, имеющихся знаний, представлений, умений и навыков и ориентацией на зону ближайшего развития;
- изменение методов, средств, форм образования; организация процесса обучения с учетом особенностей познавательной деятельности (пошаговое предъявление материала, дозированная помощь взрослого, использование специальных методов, приемов и средств, способствующих как общему развитию, так коррекции и компенсации недостатков в развитии);
- обеспечение преемственности между дошкольным и школьным образованием как условия непрерывности коррекционно-развивающего процесса.

Как правило, основной формой организации педагогической коррекционной работы являются индивидуальные коррекционные занятия. Они должны быть направлены на преодоление и предупреждение вторичных и последующих нарушений развития, а самое главное на социализацию такого ребенка в обществе, на формирование определенного круга знаний и умений, необходимых для успешной подготовки детей к жизни. Для удобства планирования своей работы я ориентируюсь на четыре ведущих компонента в содержании коррекционно-развивающей работы:

- Развитию мелкой моторики пальцев рук На сегодняшний день научно подтверждена связь между пальцевой моторикой и речью. Развитие речи ребёнка неразрывно связано с развитием мелкой моторики. У детей с УО выражена несформированность тонких движений рук, недоразвита ручная умелость. Дети не могут выполнять целенаправленные действия руками, испытывают затруднения

при выполнении противоположных действий каждой рукой. Кроме того, у большинства детей отмечается недостаточность мышечной силы.

Несколько эффективных способов развития мелкой моторики: песочная терапия; пальчиковые игры ; шнуровка ; массаж пальцев и кистей рук.

- Развитие навыков самообслуживания У детей с умственной отсталостью формирование навыков самообслуживания не происходит самопроизвольно. Им тяжело освоить самостоятельное застегивание одежды, а иногда навыки одевания и вовсе отсутствуют. Поэтому свою работу по развитию навыков самообслуживания я построила на основе использования набора рамок, каждая из которых имеет собственные застёжки. Это молния, шнуровка, большие и маленькие пуговицы, кнопки, застёжки на липучках, ремешки, завязки на бантиках и т. д. Эта методика вырабатывает навыки, необходимые в повседневной жизни. Здесь так же развивается мелкая моторика пальцев рук, ловкость движений. Дети подбирают разные цвета, что позволяет в ходе игры закреплять цвета и оттенки. При длительной работе с данной методикой ребенок постепенно запоминает последовательность действий и движения приобретают автоматизм.
- Развитие мотивационной направленности на целенаправленные действия с предметами В основе этой методики я использую доски Э. Сегена. Методика Сегена отличается от многих других тем, что ребенку не нужно ничего объяснять, и заучивать. По сути, она не предполагает никакого принуждения, все занятия проводятся в игровой форме. Единственное что необходимо делать, это регулярность проведения занятий.

Основной инструмент для занятий – это доска, представляющая собой деревянную панель с вырезанными окошками различной формы и подходящие к ним вкладыши. Основные цели, которые направлены на работу с данной методикой затрагивают: возможность исследовать, оценивать и развивать наглядно-образное мышление особого ребенка; исследовать способности ребенка к осмысленным действиям и степени его обучаемости; развитию зрительного восприятия, логического и пространственного мышления, тактильных функций; знакомство с понятиями цвета и формы; стимулирование речевых функций.

- Одним из немало важных направлений коррекционно-развивающей работы является сенсорное развитие ребенка. Чтобы сенсорное развитие происходило полноценно, необходимо целенаправленное сенсорное воспитание. Ребенка следует научить рассматриванию, ощупыванию, выслушиванию, сформировать у него перцептивные действия. Развитие восприятия идет путем совершенствования перцептивных действий и усвоения систем сенсорных эталонов (геометрических форм, цвета, величин, времени, мер веса и т. д.). Восприятие всегда является ориентировочной основой практической деятельности и поэтому развивается в тесной связи с ней. По данному направлению я использую различные игры с сыпучими предметами, это различные игры с крупой, рисование песком, тряпочные лабиринты, выложи по образцу, угадай что в мешке, звуковые коробочки, сенсорные мешочки.

Сенсорное развитие у детей с УО способствует формированию представлений об окружающем мире, обогащает детский опыт, развивает интерес к взаимодействию с окружающим, происходит накопление жизненного опыта, дети осознают себя и свое место в окружающем мире.

Правильно организованная коррекционно-развивающая работа, используемая в воспитательном процессе, для детей с УО может служить средством коррекции

нарушений познавательной деятельности, развитию знаний и представлений об окружающем мире, развитию эмоционально-волевой сферы, повышения мотивации к обучению, формирования качеств характера, необходимых для успешной социализации воспитанников.

• Приложение №

Просветительское направление:

- организация различных форм просветительской деятельности, направленной на разъяснение участникам образовательного процесса вопросов, связанных с особенностями образовательного процесса и сопровождения детей с ОВЗ (например, приоритетности целенаправленного педагогического руководства на начальных этапах образовательной и коррекционной работы, формирования предпосылок для постепенного перехода ребенка к самостоятельной деятельности);
- проведение тематических выступлений для педагогов и родителей по разъяснению индивидуально – типологических особенностей различных категорий детей с ОВЗ (например, по развитию всех компонентов речи, речезыковой и познавательной компетентности и социального интеллекта);
- активизация ресурсов психолого-педагогического сопровождения для формирования социально активной позиции обучающихся с ОВЗ и их семей.

1.3. Механизмы адаптации АООП к потребностям детей (часть, формируемая участниками образовательных отношений)

Адаптация содержания программы с учетом особых образовательных потребностей детей с умственной отсталостью (нарушением интеллекта), тяжелыми ментальными нарушениями предполагает:

- Конкретизацию задач и содержания ФАОП ДО для детей с ОВЗ с учетом индивидуально-типологических особенностей и образовательных потребностей контингента воспитанников дошкольной образовательной организации;
- Вариативность планируемых результатов освоения ФАОП ДО для детей с ОВЗ в соответствии с поставленными задачами и возможностями детей с умственной отсталостью (нарушением интеллекта), тяжелыми ментальными нарушениями.
- Индивидуализацию темпов освоения образовательной программы, использование методов и приемов обучения и развития с ориентацией на «зону ближайшего развития» ребенка, создание оптимальных условий для реализации его потенциальных возможностей. Приложение № инд. марш.
- Применение психолого-педагогической диагностики как механизма адаптации коррекционно-образовательного содержания АООП ДО, отбор конкретного содержания воспитательной и коррекционно-образовательной работы в каждой возрастной группе на основе результатов психолого-педагогического изучения имеющихся у детей представлений об окружающем мире, уровня развития психологического и речевого базиса, особенностей деятельности.
- Коррекционную направленность всего образовательно-воспитательного процесса, инд. Маршрут недостатков познавательной деятельности, эмоционально-

личностной сферы и речи детей с умственной отсталостью (нарушением интеллекта), тяжелыми ментальными нарушениями.

- Разработку вариативного содержания образовательной деятельности по профессиональной коррекции нарушений развития детей с умственной отсталостью (нарушением интеллекта), тяжелыми ментальными нарушениями, этапов и методов ее реализации.
- Подбор методического обеспечения (программно-методических материалов, дидактических пособий, учебных средств и оборудования) для реализации АОП ДО. Приложение №
- Обеспечение практической направленности содержания Программы, ее связи с бытовой, предметно-практической, игровой, продуктивной деятельностью детей;
- Особый подход к организации предметно-пространственной среды, планированию образовательной деятельности и организации жизни и деятельности детей в режиме дня.

1.4. Значимые характеристики для реализации Программы (часть, формируемая участниками образовательных отношений)

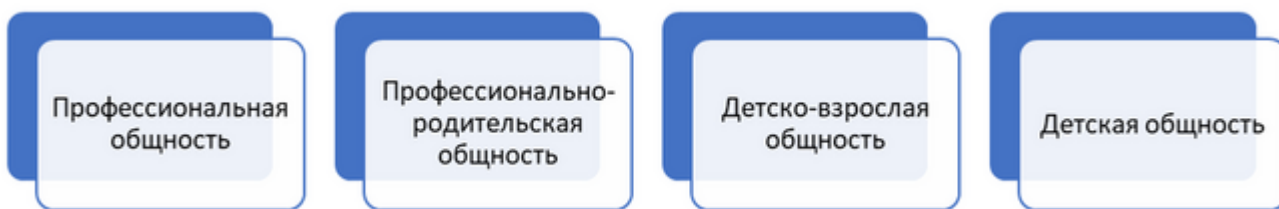
Муниципальное дошкольное образовательное бюджетное учреждение "Васкеловский детский сад комбинированного вида" функционирует с 30 августа 2023 г. года, расположено по адресу: д. Васкелово, пер. Детсадовский д. 7.

Участок озеленен, оснащен игровым оборудованием, имеется спортивная площадка, игровые площадки в количестве – 6 ед.

Муниципальное дошкольное образовательное бюджетное учреждение "Васкеловский детский сад комбинированного вида" осуществляет образовательную деятельность с детьми в возрасте от 2 до 8 лет. Образовательная деятельность осуществляется в группах компенсирующей направленности в количестве – 3 ед.

Основными участниками реализации программы являются: дети дошкольного возраста с ОВЗ, родители (законные представители) детей с ОВЗ, педагоги Муниципальное дошкольное образовательное бюджетное учреждение "Васкеловский детский сад комбинированного вида"о. Благодаря им формируется воспитывающая среда и общности ДОО.

Воспитывающая среда и общности ДОО



1.5. Принципы и подходы к реализации Программы

Федеральная адаптированная ООП – АОП дошкольного образования для обучающихся с ОВЗ определяет интегральные принципы работы специалиста коррекционного профиля:

- поддержка разнообразия детства;
- сохранение уникальности и самоценности детства как важного этапа в общем развитии человека;
- позитивная социализация ребенка;
- личностно-развивающий и гуманистический характер взаимодействия взрослых и родителей (законных представителей), педагогических и иных работников Организации и детей;
- содействие и сотрудничество детей и взрослых, признание ребенка полноценным участником (субъектом) образовательных отношений;
- сотрудничество Организации с семьей;
- возрастная адекватность образования. Этот принцип предполагает подбор педагогом содержания и методов дошкольного образования в соответствии с возрастными особенностями детей.

В соответствии с ней также определяются **принципы профессиональной деятельности:** общие и специфические.

Общие принципы представлены в ФГОС дошкольного образования, в Примерной основной образовательной программе, а также в Вариативной основной образовательной программе дошкольного образования:

- Образовательная программа дошкольного образования «Истоки» / Под редакцией Л.А. Парамоновой.

Специфические принципы, выбранные с учетом ПрАООП дошкольного образования для детей с умственной отсталостью (нарушением интеллекта), тяжелыми ментальными нарушениями и комплексных программ развития, воспитания и обучения дошкольников.

Специфические принципы:

- создание охранительного режима и индивидуализация образовательного процесса;
- принцип единства диагностики и коррекции, учета зоны ближайшего и актуального развития;
- принцип единства коррекционных, развивающих и обучающих задач;
- принцип интеграции образовательных областей, видов детской деятельности и деятельности воспитателей и специалистов;
- принцип «логопедизации» образовательного процесса;
- принцип формирования и коррекции высших психических функций в процессе специальных занятий с детьми;
- принцип расширения традиционных видов детской деятельности и обогащения их новым содержанием;
- принцип развивающего характера обучения, основывающегося на положении о ведущей роли обучения в развитии ребенка и формировании «зоны ближайшего развития»;
- принцип уровневой дифференциации задач, содержания и результатов образовательного процесса с учетом возрастных и индивидуальных особенностей;
- принцип системного компенсаторно-развивающего воздействия на развитие ребенка с обеспечением преодоления им трудностей развития, обусловленных негативным влиянием нарушенного анализатора, формированием компенсаторно-адаптивных механизмов, повышающих возрастные возможности социально-коммуникативного, познавательного, речевого, физического развития;
- принцип стимулирования эмоционального реагирования, эмпатии и использования их для развития практической деятельности детей, общения и воспитания адекватного поведения;

На основе данных принципов реализуются общедидактические и специфические подходы к профессиональной деятельности. Среди последних можно выделить:

- культурно-генетический подход, связанный с учетом генетических закономерностей развития ребенка, характерных для становления ведущей деятельности и психологических новообразований в каждом возрастном периоде;
- системный подход к организации целостной системы коррекционно-педагогической работы;
- концентрический подход при изложении содержания программного материала;
- коммуникативный подход, определяющий последовательность формирования речи как средства общения и познания окружающего мира, использование в обучении детей с нарушением в развитии разных форм словесной речи (устная, письменная (при необходимости – тактильная), альтернативные формы коммуникации и т.д.) в зависимости от этапа обучения;
- комплексный подход, который предполагает, что устранение нарушений должно носить медико-психолого-педагогический характер, т.е. опираться на взаимосвязь всех специалистов сопровождения;
- личностно-ориентированный подход к воспитанию и обучению детей через изменение содержания обучения и совершенствование методов и приемов работы;
- индивидуально-дифференцированный подход к реализации адаптированной образовательной программы;

При этом учитываются индивидуальные и возрастные особенности детей дошкольного возраста с интеллектуальными нарушениями.

Оценка здоровья детей группы

Группа (возраст)	Группа здоровья			Диагноз (психолого-педагогическая классификация)				Диагноз (клиническая классификация)		
Средняя группа										
Старшая группа										
Подготовительная к школе группа										

Возрастные характеристики детей

Возраст	Возрастные особенности детей
4-5 лет (средняя группа)	<p>Основные достижения возраста связаны с развитием игровой деятельности: появляются ролевые взаимодействия, дошкольники начинают отделять себя от принятой роли; роли могут меняться.</p> <p>Совершенствуется восприятие, развивается образное мышление и воображение, формируется эгоцентричность познавательной позиции – изменения связаны с развитием изобразительной деятельности: дети могут рисовать основные геометрические фигуры, вырезать ножницами, наклеивать изображения на бумагу; с развитием конструирования по замыслу, планированием.</p>
5-6 лет (старшая группа)	<p>Достижения этого возраста характеризуются распределением ролей в игровой деятельности; структурированием игрового пространства; дальнейшим развитием изобразительной деятельности, отличающейся высокой продуктивностью; применением в конструировании обобщенного способа обследования образца; усвоением обобщенных способов изображения предметов одинаковой формы. Восприятие в этом возрасте характеризуется анализом сложных форм объектов; развитие мышления сопровождается освоением мыслительных средств (схематизированные представления, комплексные представления, представления о цикличности изменений); развиваются умение обобщать, причинное мышление, воображение, произвольное внимание, речь, образ Я.</p>
6-7 лет (подготовительная группа)	<p>В результате правильно организованной образовательной работы у детей развиваются диалогическая и некоторые виды монологической речи. Его основные достижения связаны с освоением мира вещей как предметов человеческой культуры; освоением форм позитивного общения с людьми; развитием половой идентификации,</p>

	формированием позиции школьника. К концу дошкольного возраста ребенок обладает высоким уровнем познавательного и личностного развития, что позволяет ему в дальнейшем успешно учиться в школе.
--	--

Психолого-педагогическая характеристика детей

Категория детей с особыми образовательными потребностями и ограниченными возможностями здоровья	Индивидуальные особенности группы детей с ОВЗ
Дети с нарушением интеллекта	<p><i>Сложными нарушениями</i> называются такие, когда у ребенка два первичных нарушения развития (нарушение зрения и детский церебральный паралич, глухота и детский церебральный паралич, слепота и глухота, слепота и глухота, умственная отсталость и выраженное нарушение зрения и т.п.). Нарушение развития могут проявляться в различных сочетаниях, науке известны не менее 20 видов сложного дефекта. Это могут быть сочетания сенсорных, интеллектуальных, двигательных, речевых и эмоциональных нарушений (например, сочетание нарушений зрения и слуха – слепота и глухота, зрения и системного нарушения речи, зрения и умственной отсталости, зрения и движений).</p> <p>К лицам со <i>множественными нарушениями</i> относятся такие категории, когда у ребенка сочетаются три и более первичных нарушения (например, умственно отсталые слабослышащие глухие дети). Это дети с комплексом специфических потребностей, возникающих вследствие выраженных нарушений развития (сенсорного, двигательного, речевого, интеллектуального), которые являются как первичными, так и вторичными и обуславливают специфическую картину готовности ребенка к взаимодействию, трудностей в организации работы педагога и констатации результатов коррекционно-педагогического воздействия.</p> <p>В зависимости от структуры нарушения дети с множественными нарушениями разделяются на три основные группы:</p> <ul style="list-style-type: none"> • В первую входят дети с двумя выраженными психофизическими нарушениями, каждое из которых может вызвать аномалию развития: слепоглухие дети, умственно отсталые глухие, слабослышащие с задержкой психического развития (первичной). • Во вторую – имеющие одно существенное психофизическое нарушение (ведущее) и сопутствующее ему другое нарушение, выраженное в слабой степени, но заметно

	<p>отягощающее ход развития: умственно отсталые дети с небольшим снижением слуха. В таких случаях говорят об «осложненном» дефекте.</p> <ul style="list-style-type: none"> • В третью группу входят дети с так называемыми множественными нарушениями, когда имеется три или более нарушений (первичных), выраженных в разной степени и приводящих к значительным отклонениям в развитии ребенка: умственно отсталые слабовидящие глухие дети. К множественным дефектам, в частности, можно отнести и сочетание у одного ребенка целого ряда небольших нарушений, которые имеют отрицательный кумулятивный эффект, например, при сочетании небольших нарушений моторики, зрения и слуха у ребенка может иметь место выраженное недоразвитие речи.
--	--

Кроме того, в АОП ДО учитывается деятельностный и функционально-системный подход, связанный с организацией коррекционно-педагогического процесса. Последний дает возможность использовать комбинированную, адаптивную, модель организации образовательного процесса, сочетая элементы учебно-дисциплинарной и предметно-средовой или учебно-дисциплинарной и комплексно-тематической модели вокруг функции коррекции и компенсации основного дефекта ребенка с умственной отсталостью (нарушением интеллекта), тяжелыми ментальными нарушениями.

1.6. Развивающее оценивание качества образовательной деятельности по Программе

Программой не предусматривается оценивание качества образовательной деятельности ДОУ на основе достижения детьми планируемых результатов освоения Программы. В целом оценка достижения обучающимися планируемых результатов базируется на принципах индивидуального и дифференцированного подходов, является гибкой системой – проводится в начале, середине и конце учебного года – и является основной для мониторинга индивидуального развития и динамики развития обучающихся на основе обобщения опыта педагогических наблюдений и комплексного обследования, анализа результатов детской деятельности. При этом психолого-педагогическая диагностика детей включает в себя три этапа.

Первый этап – скрининг, выявление отклонений в развитии без точной их квалификации.



Второй этап – собственно дифференциальная диагностика, определение типа (вида, категории) нарушения развития и, как следствие этого, направленности обучения ребенка (подростка), вида образовательного учреждения для него.



Третий этап – раскрытие индивидуальных способностей ребенка (подростка), характеристика его познавательной деятельности, эмоционально-волевой сферы, работоспособности, которые должны приниматься во внимание при индивидуальной коррекционно-развивающей работе.

Результаты обсуждаются на ППК образовательной организации, при необходимости осуществляется координация с ЦПМПК/ТПМПК.

В соответствии с ФГОС ДО специфика дошкольного детства и системные особенности дошкольного образования делают неправомерными требования от ребенка дошкольного возраста конкретных образовательных достижений. Поэтому результаты освоения Программы представлены в виде целевых ориентиров дошкольного образования и представляют собой возрастные характеристики возможных достижений ребенка с ОВЗ к концу дошкольного образования. Для детей с умственной отсталостью (нарушением интеллекта), ТМН (тяжелыми ментальными нарушениями) такими целевыми ориентирами будут указанные в Федеральной АООП дошкольного образования для детей с ОВЗ:

Целевые ориентиры реализации АООП для детей с умственной отсталостью (интеллектуальными нарушениями)

Целевые ориентиры к концу дошкольного возраста детей с легкой умственной отсталостью:

К семи годам ребенок умеет:

- здороваться при встрече со знакомыми взрослыми и сверстниками, прощаться при расставании, пользуясь при этом невербальными и вербальными средствами общения;
- благодарить за услугу, за подарок, угощение;
- адекватно вести себя в знакомой и незнакомой ситуации;
- проявлять доброжелательное отношение к знакомым и незнакомым людям;

- проявлять элементарную самооценку своих поступков и действий;
- адекватно реагировать на доброжелательное и недоброжелательное отношение к себе со стороны окружающих;
- проявлять интерес к познавательным задачам (производить анализ проблемно-практической задачи; выполнять анализ наглядно-образных задач; называть основные цвета и формы);
- соотносить знакомый текст с соответствующей иллюстрацией;
- выполнять задания на классификацию знакомых картинок;
- быть партнером в игре и в совместной деятельности со знакомыми сверстниками, обращаться к ним с просьбами и предложениями о совместной игре или практической деятельности;
- знать и выполнять некоторые упражнения из комплекса утренней зарядки или разминки в течение дня;
- самостоятельно участвовать в знакомых подвижных и музыкальных играх;
- самостоятельно спускаться и подниматься по ступенькам лестницы;
- положительно реагировать на просьбу взрослого убрать игрушки, покормить животных, полить растения в живом уголке, убрать мусор, сервировать стол, помыть посуду, протереть пыль в детском саду и дома;
- проявлять самостоятельность в быту; владеть основными культурно-гигиеническими навыками;
- положительно относиться к труду взрослых и к результатам его труда.

Целевые ориентиры к концу дошкольного возраста детей с умеренной умственной отсталостью:

К семи годам ребенок умеет:

- здороваться при встрече со знакомыми взрослыми и сверстниками, прощаться при расставании, пользуясь при этом невербальными и/или вербальными средствами общения;
- благодарить за услугу, за подарок, угощение;
- адекватно вести себя в знакомой ситуации;
- адекватно реагировать на доброжелательное и недоброжелательное отношение к себе со стороны окружающих;
- проявлять доброжелательное отношение к знакомым людям;
- сотрудничать с новым взрослым в знакомой игровой ситуации;
- положительно относиться к труду взрослых и к результатам его труда;
- самостоятельно участвовать в знакомых музыкальных и подвижных играх;
- самостоятельно спускаться и подниматься по ступенькам лестницы;
- положительно реагировать на просьбу взрослого убрать игрушки, покормить животных, полить растения в живом уголке;
- проявлять некоторую самостоятельность в быту, частично владеть основными культурно-гигиеническими навыками;
- положительно относиться к труду взрослых и к результатам его труда.

Конкретизированные результаты образовательной и коррекционно-развивающей деятельности с детьми, имеющими нарушения интеллекта, к концу освоения программы:

Средний дошкольный возраст

Целевые ориентиры на этапе завершения освоения программы.

В области «Социально-коммуникативного развития»:

Для детей с легкой степенью интеллектуального нарушения: умеют и могут

- здороваться при встрече со знакомыми взрослыми и сверстниками, прощаться при расставании, пользуясь при этом невербальными и вербальными средствами общения;
- благодарить за услугу, за подарок, угощение;
- адекватно вести себя в знакомой и незнакомой ситуации;
- проявлять доброжелательное отношение к знакомым и незнакомым людям;
- проявлять элементарную самооценку своих поступков и действий;
- адекватно реагировать на доброжелательное и недоброжелательное отношение к себе со стороны окружающих;
- быть партнером в игре и в совместной деятельности со знакомыми сверстниками, обращаться к ним с просьбами и предложениями о совместной игре или практической деятельности;
- самостоятельно участвовать в знакомых подвижных и музыкальных играх;
- положительно реагировать на просьбу взрослого убрать игрушки, покормить животных, полить растения в живом уголке, убрать мусор, сервировать стол, помыть посуду, протереть пыль в детском саду и дома;
- проявлять самостоятельность в быту; владеть основными культурно-гигиеническими навыками;
- положительно относиться к труду взрослых и к результатам его труда;

Для детей с умеренной степенью умственной отсталости:

- здороваться при встрече со знакомыми взрослыми и сверстниками, прощаться при расставании, пользуясь при этом невербальными и/или вербальными средствами общения;
- благодарить за услугу, за подарок, угощение;
- адекватно вести себя в знакомой ситуации;
- адекватно реагировать на доброжелательное и недоброжелательное отношение к себе со стороны окружающих;
- проявлять доброжелательное отношение к знакомым людям;
- сотрудничать с новым взрослым в знакомой игровой ситуации;
- положительно относиться к труду взрослых и к результатам его труда;
- самостоятельно участвовать в знакомых музыкальных и подвижных играх;
- положительно реагировать на просьбу взрослого убрать игрушки, покормить животных, полить растения в живом уголке;
- проявлять некоторую самостоятельность в быту, частично владеть основными культурно-гигиеническими навыками;
- положительно относиться к труду взрослых и к результатам его труда;

В области «Познавательного развития»:

В области сенсорного воспитания и развития внимания основными результатами образовательной деятельности являются: ребенок

- умеет воспринимать отдельные предметы, выделяя их из общего фона;
- владеет тонкими дифференцировками при восприятии легко вычленимых свойства предметов, различающихся зрительно, тактильно-двигательно, на слух и на вкус;
- умеет различать свойства и качества предметов: мягкий-твердый, мокрый – сухой, большой – маленький, громкий – тихий, сладкий – горький;
- умеет определять выделенное свойство словесно (сначала в пассивной форме, а затем в отраженной речи);
- владеет поисковыми способами ориентировки – пробами при решении игровых и практических задач;
- способен воспринимать свойства и качества предметов в разнообразной деятельности – в игре с дидактическими и сюжетными игрушками, в строительных играх, в продуктивной деятельности (конструирование, лепка, рисование);
- может с помощью взрослого описывать различные свойства предметов: цвет, форму, величину, качества поверхности, вкус;
- может с помощью взрослого воссоздавать целостное изображение предмета по его частям;
- умеет соотносить действия, изображенные на картине, с реальными действиями (выбор из 3-4-х);
- дифференцирует звуки окружающей действительности на бытовые шумы и звуки явлений природы;

При формировании мышления основными результатами являются:

- умеет анализировать условия проблемно-практической задачи и находить способы ее практического решения;
- имеет опыт навык использования предметов-заместителей в игровых и бытовых ситуациях;
- умеет пользоваться методом проб, как основным методом решения проблемно-практических задач;
- старается обобщать практический опыт в словесных высказываниях;
- проявляет предпосылки для развития наглядно-образного мышления: демонстрирует фиксирующую и сопровождающую функции речи в процессе решения наглядно-действенных задач;

Формирование элементарных количественных представлений проявляется в следующих результатах:

- имеет опыт практических действия с различными предметами и непрерывными множествами (песок, вода, крупа);
- демонстрирует умственные действия, осуществляемые в развернутом наглядно-практическом плане;
- владеет практическим способам ориентировки (пробы, примеривание);
- демонстрирует мыслительные операции (анализ, сравнение, обобщение), сопровождающую и фиксирующую функции речи;

- сравнивает множества по количеству, устанавливая равенство или неравенство;
- осуществляет преобразования множеств, изменяющих и сохраняющих количество;
- для сравнения и преобразования множеств использует практические способы проверки – приложение и наложение;
- пересчитывает предметы и выполняет различные операции с множествами (сравнение, объединение и разъединение) в пределах трех;

При ознакомлении с окружающим основными результатами обучения и воспитания выступают:

- демонстрирует ориентировку детей в окружающей действительности;
- имеет представлений о целостности человеческого организма;
- имеет опыт наблюдений за деятельностью и поведением человека в повседневной жизни и в труде;
- знаком с предметами окружающей действительности – игрушки, посуда, одежда, мебель;
- владеет последовательным изучением объектов живой и неживой природы, наблюдением за ними и их описанием;
- имеет временные представления: различает лето, осень, зиму;
- умеет действовать с объектами природы на основе выделенных признаков и представлений о них;
- имеет представления о живой и неживой природе: выделяет признаки объектов живой и неживой природы;
- имеет опыт наблюдений в природе и за изменениями в природе и погоде;
- сформированы основы экологической культуры: эмоциональное, бережное отношение к природе;

Старший дошкольный возраст.

По направлению «Социально-коммуникативное развитие»:

Социальное развитие и коммуникация:

- передает эмоциональное состояние персонажей (горе, радость и удивление);
- здороваются при встрече со знакомыми взрослыми и сверстниками, прощаются при расставании;
- благодарит за услугу, за подарок, угощение;
- адекватно ведет себя в знакомой и незнакомой ситуации;
- проявляет доброжелательное отношение к знакомым и незнакомым людям;
- выражает свои чувства – радость, удивление, страх, гнев, жалость, сочувствие, в соответствии с жизненной ситуацией в социально приемлемых границах;
- проявляет элементарную самооценку своих поступков и действий;
- адекватно реагирует на доброжелательное и недоброжелательное отношение к себе со стороны окружающих;
- замечает изменения настроения близкого взрослого или сверстника;
- начинает и поддерживает диалог со своими сверстниками и близкими взрослыми;
- владеет одним-двумя приемами разрешения возникших конфликтных ситуаций (пригласить взрослого, уступить сверстнику).

- **1 уровень «Очень низкий»**
- **0 баллов**
- не выполняет задание
- **1 балл**
- демонстрирует эмоциональную, мимическую реакцию на ласковое обращение знакомого взрослого;
- даёт позитивное двигательное подкрепление эмоциональной реакции;
- даёт положительный эмоциональный отклик на появление близких взрослых;
- понимает указательный жест руки и указательного пальца взрослого, поворачивать голову в указанном направлении;
- демонстрирует готовность к совместным действиям со взрослым: принимает помощь взрослого, разрешает дотрагиваться до своих рук, принимает поглаживание по голове, выполняет со взрослым совместные действия (мытьё рук, пользование ложкой, рисование мелом, карандашом, раскатывание теста и т. д.);
- фиксирует взгляд на яркой звучащей игрушке и во время действий с ней, прослеживает ее перемещение по горизонтали и вертикали на расстояние до 30 см;
- **1 уровень «Низкий»**
- **2 балла**
- Откликается и называет на свое имя;
- узнаёт себя в зеркале, на индивидуальной фотографии;
- положительно реагирует на приход в группу воспитателя и взаимодействует с ним;
- положительно реагирует на одного из сверстников (друга, подругу), выделяет его среди других детей, находится рядом, не причиняя друг другу вреда и не создавая дискомфорта;
- выполняет предметно-игровые действия с игрушками и предметами из ближайшего окружения;
- выполняет по речевой инструкции 3-4 элементарных действия с игрушками.
- демонстрирует эмоциональную, мимическую реакцию на ласковое обращение знакомого взрослого;
- **2 уровень «Ниже среднего»**
- **3 балла**
- эмоционально-положительно реагирует на общение с близкими родственниками, знакомыми детьми и взрослыми;
- здоровается при встрече и прощается при расставании, благодарит за услугу;
- называет свое имя и фамилию;
- **2 уровень «Средний»**
- **4 балла**
- Называет имена некоторых сверстников по группе и друзей;
- называет воспитателей по имени и отчеству;
- идентифицирует себя по полу (девочка, мальчик);
- выражает словом свои основные потребности и желания;
- выполняет предметно-игровые и предметно-орудийные действия: держит ложку, пьёт из чашки, действует совком или лопаткой, возит машину, нагружает в машину кубики, кормит куклу, переносит стул и ставить его на определенное место, проводит линии карандашом, мелом, краской, фломастером;
- адекватно ведёт себя в привычных ситуациях.
- **3 уровень «Выше среднего»**
- **5 баллов**

- проявляет доброжелательность и внимание к близким взрослым и сверстникам;
- выражает свое сочувствие (пожалеть, помочь);
- называет свое имя, фамилию, имена близких взрослых и сверстников, участвующих в повседневном общении;
- называет свой возраст, половую принадлежность, время рождения, место жительства (город, поселок);
- занимается любимыми игрушками и занятиями;
- обращается к сверстнику с элементарными предложениями, просьбами, пожеланиями;
- приветливо здоровается и прощается, вежливо обращается по имени друг к другу;
- участвует в коллективной деятельности со сверстниками (игровой, изобразительной, музыкальной, театральной);
- уважительно относится к труду взрослых.

Формирование игры:

- играет в коллективе сверстников; участвует в знакомых сюжетно-ролевых играх («Семья», «Магазин», «Больница», «Парикмахерская», «Почта», «Аптека», «Цирк», «Школа», «Театр»);
- передает эмоциональное состояние персонажей (горе, радость и удивление);
- отражает в игре события реальной жизни, переносит в игру увиденное детьми в процессе экскурсий и наблюдений;
- передает в игре с помощью специфических движений характер персонажа, повадки животного, особенности его поведения;
- использует в игре знаки и символы, ориентироваться по ним в процессе игры;
- самостоятельно выбирает настольно-печатную игру и партнера для совместной деятельности;
- участвует в коллективной драматизации знакомых сказок или рассказов;
- проявляет готовность к социальному взаимодействию в коллективе сверстников;

По направлению «Познавательное развитие»:

Сенсорное воспитание и развитие внимания:

- соотносит действия, изображенные на картине, с реальными действиями (выбор из 3-4-х);
- дорисовывает недостающие части рисунка;
- воссоздает целостное изображение предмета по его частям;
- соотносит форму предметов с геометрической формой – эталоном;
- ориентируется в пространстве, опираясь на схему собственного тела;
- дифференцирует цвета и их оттенки и использовать представления о цвете в продуктивной и игровой деятельности;
- использует разнообразную цветовую гамму в деятельности;
- описывает различные свойства предметов: цвет, форму, величину, качества поверхности, вкус;
- воспроизводит по памяти наборы предложенных слов и словосочетаний (2-3);
- дифференцирует звуки окружающей действительности на бытовые шумы и звуки явлений природы;

- группирует предметы по образцу и по речевой инструкции, выделяя существенный признак, отвлекаясь от других признаков;
- использует обобщенные представления о некоторых свойствах и качествах предметов в деятельности;
- ориентируется по стрелке в знакомом помещении;
- пользуется простой схемой-планом;

Формирование мышления:

- производит анализ проблемно-практической задачи;
- выполняет анализ наглядно-образных задач;
- устанавливает связи между персонажами и объектами, изображенными на картинках;
- сопоставляет и соотносит текст с соответствующей иллюстрацией;
- выполняет задания на классификацию картинок;
- выполняет упражнения на исключение «четвертой лишней» картинки;

Формирование элементарных количественных представлений:

- осуществляет количественный счет в прямом и обратном порядке, счет от средних членов ряда, порядковый счет в пределах шести;
- пересчитывает предметы и изображения предметов на картинках, расположенных в ряд, при разном их расположении; предметы и изображения предметов, имеющих различную величину, цвет, форму;
- осуществляет преобразования множеств, предварительно проговаривая действие;
- определяет место числа в числовом ряду и отношения между смежными числами;
- решает задачи по представлению и отвлеченно в пределах пяти;
- измеряет, отмеривает непрерывные множества, используя условную мерку;
- умеет использовать составные мерки;

Ознакомление с окружающим:

- называет свое имя, фамилию, возраст;
- называет город (населенный пункт), в котором ребенок проживает; называть страну;
- узнает сигналы светофора, умеет переходить дорогу на зеленый сигнал светофора;
- узнает и показывает на картинках людей следующих профессий: врач, учитель, повар, парикмахер, продавец, почтальон, шофер;
- выделяет на картинках изображения предметов транспорта, мебели, продуктов, инструментов, школьных принадлежностей и называть их;
- различает деревья, траву, цветы, ягоды и называет некоторые из них;
- называет отдельных представителей диких и домашних животных, диких и домашних птиц и их детенышей;
- определяет признаки четырех времен года;
- различает части суток: день и ночь;

По направлению «Речевое развитие»:

- проявляет готовность к социальному взаимодействию в коллективе сверстников;
- выражает свои мысли, наблюдения и эмоциональные переживания в речевых высказываниях;
- пользуется в повседневном общении фразовой речью, состоящей из трех-четырех словных фраз;
- употребляет в речи названия предметов и детенышей животных с использованием уменьшительно-ласкательных суффиксов;
- понимает и использует в активной речи предлоги в, на, под, за, перед, около, у, из, между;
- использует в речи имена существительные и глаголы в единственном и множественном числе;
- использует в речи глаголы настоящего и прошедшего времени;
- строит фразы и рассказы, состоящие из трех-четырех предложений, по картинке;
- прочитывает наизусть 2-3 разученные стихотворения;
- отвечает на вопросы по содержанию знакомой сказки, перечислить ее основных персонажей, ответить, чем закончилась сказка;
- знает 1-2 считалку, умеет завершить потешку или поговорку;
- планирует в речи свои ближайшие действия;

1.6.1. Мониторинг индивидуального развития детей, включая базовые ценности, проявляющиеся в направленности и интегративных качествах личности (часть, формируемая участниками образовательных отношений)

Обследование проводится со всеми детьми группы систематически в сентябре, когда ребенок поступает в группу и в мае, с целью выявления качественных изменений в развитии ребенка в результате образовательно-воспитательного процесса,

организованного специалистами образовательного учреждения.

Методики обследования:	Направления обследования:	Фиксация результатов
<ul style="list-style-type: none"> • Психодиагностический комплект (Стребелева Е.С. «Диагностика психического развития детей»). • Психодиагностический комплект (авторы М.М. Семаго, Н.Я. Семаго). • Филичева Т.Б., Каше Г.А. Дидактический материал по исправлению недостатков произношения у детей дошкольного возраста. • Усанова О.Н. 		<ul style="list-style-type: none"> • Результаты исследования диагностического направления фиксируются в индивидуальных протоколах обследования, на основании которых составляются речевые карты, характеристики на воспитанников. Если необходимо, то разрабатываются индивидуальные образовательные маршруты на каждого

Методические рекомендации по комплексному обследованию ребенка / психическое и речевое развитие/ на практическом и картинном материале.		воспитанника.
---	--	---------------

В соответствии с Федеральной АООП ДО для детей с ОВЗ в процессе мониторинга индивидуального развития оцениваются следующие критерии.

Оценка дается по пяти образовательным областям, в согласовании знаний, умений и навыков, компетенций воспитанников с формированием интегративных качеств личности и ценностных отношений, осуществляется в баллах:

5 баллов – программа по данному критерию полностью освоена;

4 балла – программа по данному критерию, в основном, освоена, но требуется закрепление и повторение материала;

3 балла – программа по данному критерию, в основном, освоена, но есть некоторые затруднения;

2 балла – программа по данному критерию освоена в значительной мере, но еще требуется работа;

1 балл – программа частично освоена по данному критерию;

0 баллов – в целом программа не освоена по данному критерию, нет динамики развития.

Оценка освоения конкретизированных результатов АООП детей с умственной отсталостью (интеллектуальными нарушениями)

1.6.2. Целевые ориентиры воспитательной работы

Целевые ориентиры воспитательной работы дифференцируются под ранний и дошкольный возраст воспитанников.

Дети с нарушением интеллекта.

Целевые ориентиры воспитательной работы с детьми дошкольного возраста (до 8 лет): портрет ребенка с легкой умственной отсталостью

Направления	Ценности	Показатели
-------------	----------	------------

воспитания		
Патриотическое	Родина, природа	Любящий свою малую родину и имеющий представление о своей стране, испытывающий чувство привязанности к родному дому, семье, близким людям.
Социальное	Человек, семья, дружба, сотрудничество	Адекватно ведущий себя в знакомой и незнакомой ситуации (здоровается при встрече со знакомыми взрослыми и сверстниками, прощается при расставании, благодарит за услугу, за подарок, угощение); пользующийся при этом невербальными и вербальными средствами общения; проявляющий доброжелательное отношение к знакомым незнакомым людям; дающий элементарную оценку своих поступков и действий; адекватно реагирующий на доброжелательное и недоброжелательное отношение к себе со стороны окружающих; дружелюбный и доброжелательный, умеющий слушать собеседника, способный взаимодействовать со взрослыми и сверстниками на основе общих интересов и дел. Может быть партнером в игре и в совместной деятельности со знакомыми сверстниками, обращается к ним с просьбами и предложениями о совместной игре или практической деятельности
Познавательное	Знания	Проявляющий интерес к познавательным задачам (производит анализ проблемно-практической задачи; выполняет анализ наглядно-образных задач; называет основные цвета и формы); проявляющий активность, самостоятельность в познавательной, игровой, коммуникативной и продуктивных видах деятельности и в самообслуживании, обладающий первичной картиной мира на основе традиционных ценностей российского общества.
Физическое и оздоровительное	Здоровье	Владеющий основными навыками личной и общественной гигиены, стремящийся соблюдать правила безопасного поведения в быту, социуме природе.
Трудовое	Труд	Положительно относящийся к труду взрослых и к результатам своего труда; положительно реагирующий на просьбу взрослого выполнить трудовое поручение (убрать игрушки, покормить животных, полить растения в живом уголке, убрать мусор, сервировать стол, помыть посуду, протереть пыль в детском саду и дома); проявляющий трудолюбие при выполнении поручений и в самостоятельной деятельности.

Этико-эстетическое	Культура и красота	Способный воспринимать и чувствовать прекрасное в быту, природе, поступках, искусстве, стремящийся к отображению прекрасного в продуктивных видах деятельности.
--------------------	--------------------	---

Целевые ориентиры воспитательной работы с детьми дошкольного возраста (до 8 лет): портрет ребенка с умеренной умственной отсталостью

Направления воспитания	Ценности	Показатели
Патриотическое	Родина, природа	Испытывающий чувство привязанности к родному дому, семье, близким и знакомым людям.
Социальное	Человек, семья, дружба, сотрудничество	Умеющий адекватно вести себя в знакомой ситуации (здоровается при встрече со знакомыми взрослыми и сверстниками, прощается при расставании, благодарит за услугу, за подарок, угощение, пользуется при этом невербальными и/или вербальными средствами общения); адекватно реагирующий на доброжелательное и недоброжелательное отношение к себе со стороны окружающих; проявляющий доброжелательное отношение к знакомым людям; сотрудничающий с новым взрослым в знакомой игровой ситуации, проявляет интерес к взаимодействию со сверстниками, в ситуации организованной взрослым, самостоятельно участвует в знакомых музыкальных и подвижных играх.
Познавательное	Знания	Проявляющий интерес к окружающему миру и активность в поведении и деятельности.
Физическое и оздоровительное	Здоровье	Частично владеющий основными навыками личной гигиены.
Трудовое	Труд	Проявляющий некоторую самостоятельность в быту, владеющий основными культурно-гигиеническими навыками; положительно относящийся к труду взрослых и к результатам его труда; положительно реагирующий на просьбу взрослого выполнить элементарное трудовое поручение (убрать игрушки, полить цветы, убрать мусор)
Этико-эстетическое	Культура и красота	Эмоционально отзывчивый к музыке, ярким игрушкам, предметам, изображениям.

2. СОДЕРЖАТЕЛЬНЫЙ РАЗДЕЛ

Пояснительная записка к разделу

Содержание образовательной деятельности формируется на основе ФГОС дошкольного образования и ФАОП ДО для детей с ОВЗ, с учетом комплексирования программ второго и третьего порядка и возможностей реализации индивидуально-дифференцированного подхода к детям с умственной отсталостью (нарушением интеллекта), тяжелыми ментальными нарушениями.

Комплексирование программ

Кроме того, используются:

А) вариативные образовательные программы дошкольного образования:

- Образовательная программа дошкольного образования «Образовательная программа дошкольного образования для детей с тяжелыми нарушениями речи (общим недоразвитием речи) с 3 до 7 лет». Издание третье, переработанное и дополненное в соответствии с ФГОС ДО / Нищева Н.В..
- Образовательная программа дошкольного образования «Детский сад – дом радости» / Автор Н.М. Крылова.

Б) комплексные программы развития, воспитания и обучения детей с ОВЗ:

- Баряева, Л.Б. Программа воспитания и обучения дошкольников с интеллектуальной недостаточностью / Л.Б.Баряева, О.П. Гаврилушкина, А.Зарин, Н.Д. Соколова. – СПб. : СОЮЗ. –2001.
- Баряева Л.Б., Бойков Д.И., Гаврилушкина О.П., Липакова В.И., Логинова Е.Т., Лопатина Л.В., Яковлева Н.Н. Программа обучения учащихся с умеренной и тяжелой умственной отсталостью. – СПб., 2011.
- Программа обучения и воспитания детей дошкольного возраста с выраженной умственной отсталостью [Текст] / Под общей ред. д.м.н., проф. Дементьевой Н.Ф. – М.: 1993.

На основе комплексирования программ определяется соотношение 60% федеральной части и 40% части, формируемой участниками образовательных отношений в содержании Программы. Кроме того, к последней относится описание двух модулей:

- Методическое обеспечение содержания коррекционно-развивающей работы.
- Взаимодействие воспитателей и специалистов.

2.1. Описание образовательной деятельности обучающихся в соответствии с направлениями развития ребенка, представленными 5 образовательными областями

В соответствии с приказом №1022 Министерства Просвещения РФ об утверждении Федеральной АОП ДО для детей с ОВЗ, ФЗ №371 «О внесении изменений в Федеральный закон «Об образовании в Российской Федерации» и статью 1 Федерального закона «Об обязательных требованиях в Российской Федерации», организации, осуществляющие образовательную деятельность, ... вправе непосредственно применять при реализации соответствующих основных общеобразовательных программ федеральные основные общеобразовательные программы, а также предусмотреть применение федерального учебного плана, и (или) федерального календарного учебного графика, и (или) ... федеральных рабочих программ учебных предметов, курсов, дисциплин (модулей). В этом случае соответствующая учебно-методическая документация не разрабатывается». Соответствующее заимствование разрешено оформлять ссылкой на содержание работы.

Таким образом, содержание образовательной деятельности обучающихся с умственной отсталостью (нарушением интеллекта), тяжелыми ментальными нарушениями в соответствии с направлениями развития ребенка, представленными 5 образовательными областями представим в виде таблицы.

Содержание образовательной деятельности по Программе: федеральный компонент

Дети с умственной отсталостью (нарушением интеллекта), ТМН (тяжелыми ментальными нарушениями)

Образовательные области	Ранний возраст	Дошкольный возраст
Физическое развитие	С. 450-453 ФАОП ДО для детей с ОВЗ	С. 453-459 ФАОП ДО для детей с ОВЗ
Социально-коммуникативное развитие	С. 389-392 ФАОП ДО для детей с ОВЗ	С. 392-403 ФАОП ДО для детей с ОВЗ
Познавательное развитие	С. 407-410 ФАОП ДО для детей с ОВЗ	С. 410-420 ФАОП ДО для детей с ОВЗ
Речевое развитие	С. 422-424 ФАОП ДО для детей с ОВЗ	С. 424-428 ФАОП ДО для детей с ОВЗ
Художественно-эстетическое развитие	С. 428-429 ФАОП ДО для детей с ОВЗ	С. 430-448 ФАОП ДО для детей с ОВЗ
Вариативные формы организации образовательной деятельности		
Описание вариативных форм, способов, методов и средств реализации Программы приводится с учетом психофизических, возрастных и индивидуальных особенностей обучающихся с умственной отсталостью (интеллектуальными нарушениями), специфики		

их образовательных потребностей и интересов:

- образовательные ситуации, предлагаемые для группы обучающихся, исходя из особенностей их речевого развития (занятия);
- различные ситуации, позволяющие моделировать социальные отношения в игровой деятельности, игры-этюды, жестовые игры;
- использование образовательного потенциала режимных моментов;
- различные виды игр и игровых ситуаций, в том числе сюжетно-ролевая игра, театрализованная игра, дидактическая и подвижная игра, народные игры и другие виды игр;
- взаимодействие и общение обучающихся и педагогических работников и (или) обучающихся между собой;
- игры-экспериментирования;
- проекты различной направленности, прежде всего исследовательские, викторины;
- праздники, социальные акции;
- оздоровительные мероприятия (занятия лечебной физкультурой, массаж, закаливающие процедуры);
- совместная деятельность обучающихся с педагогическим работником по формированию культурно-гигиенических навыков и навыков самообслуживания;
- музыкальные занятия (музыкально-дидактические, имитационные игры, игры с воображаемыми объектами, музыкально-ритмические движения);
- игры и упражнения, направленные на сенсомоторное развитие;
- индивидуальная коррекционная, в том числе логопедическая, работы с детьми с умственной отсталостью (интеллектуальными нарушениями).

Все формы вместе и каждая в отдельности могут быть реализованы через сочетание организованных педагогическим работником и самостоятельно иницилируемых свободно выбираемых детьми видов деятельности.

2.2. Программа коррекционно-развивающей работы

Содержание программы коррекционно-развивающей работы соответствует ФАОП ДО для детей с ОВЗ.

Содержание коррекционно-развивающей работы

В соответствии с особенностями комплексного сопровождения детей с ОВЗ на первый план в АОП ДО выдвигается работа специалиста – учителя-логопеда и воспитателей, включающая следующие блоки образовательной области «Речевое развитие»:

1. Воспитание звуковой культуры речи (нормализация звукопроизношения) – развитие восприятия звуков родной речи и произношения.
2. Формирование элементарного осознания явлений языка и речи (развитие фонематического восприятия и слуха) – различение звука и слова, нахождение места звука в слове.

3. Развитие активного словаря – освоение значений слов и их уместное употребление в соответствии с контекстом высказывания, ситуацией, в которой происходит общение.
4. Формирование грамматического строя речи:
 - морфология (изменение слов по родам, числам, падежам);
 - синтаксис (освоение различных типов словосочетаний и предложений);
 - словообразование;
5. Развитие связной речи – монологической (рассказывание) и диалогической (разговорной).
6. Воспитание любви и интереса к художественному слову.

Данные задачи конкретизируются под особенности работы с детьми, имеющими ТНР (ФФНР, ОНР и др.) или специфические нарушения речи.

В соответствии с особенностями комплексного сопровождения детей с ОВЗ на первый план в АОП ДО выдвигается работа специалиста – учителя-дефектолога и воспитателей, включающая следующие блоки образовательной области «Познавательное развитие»:

1. Сенсорное развитие: формировать представления о форме, цвете, размере и способах обследования объектов и предметов окружающего мира; формировать сенсорную культуру;
2. Развитие познавательно-исследовательской, предметно-практической деятельности: формировать познавательные интересы и познавательные действия ребенка в различных видах деятельности; развивать познавательно-исследовательскую (исследование объектов окружающего мира и экспериментирование с ними) деятельность;
3. Формирование элементарных содержательных представлений: о свойствах и отношениях объектов окружающего мира (форме, цвете, размере, материале, количестве, числе, части и целом, пространстве и времени, причинах и следствиях); формировать первичные математические представления;
4. Формирование целостной картины мира, расширение кругозора: формировать первичные представления о себе, других людях, объектах окружающего мира, о свойствах и отношениях объектов окружающего мира, об их взаимосвязях и закономерностях; поддержка детской инициативы и самостоятельности в проектной и познавательной деятельности.

Данные задачи конкретизируются под АОП для детей с ОВЗ с учетом Федеральной АОП ДО для детей с ОВЗ.

Дети с умственной отсталостью (нарушением интеллекта), ТМН (тяжелыми ментальными нарушениями)

Направления работы специалиста	Федеральный компонент программы, 60%: указание на стр. Федеральной АОП ДО для детей с ОВЗ	Часть, формируемая участниками образовательного процесса (40%)
---	--	---

ОО «Социально-коммуникативное развитие»		Представлена ниже, в виде конкретизированного содержания
Формирование представлений о себе, личностно-ориентированного взаимодействия и освоение основных форм общения	С. 668	
Формирование культурно-гигиенических навыков	С. 668	
Формирование предметных действий, игры	С. 669	
ОО «Познавательное развитие»		
Сенсорное воспитание	С. 670	
Развитие ориентировочной деятельности и разных форм мышления	С. 570-671	
РЭМП	С. 671	
Ознакомление с окружающим	С. 671-672	
Обучение конструированию	С. 681	
ОО «Речевое развитие»		
Развитие речи	С. 672, 674-675	
Чтение художественной литературы	С. 677-679	
Подготовка к обучению грамоте	С. 672	

В свою очередь, основными направлениями реализации образовательной программы и деятельности педагога-психолога является психологическое просвещение, психологическая профилактика, психологическая и психолого-педагогическая диагностика, развивающая и психокоррекционная работа, психологическое консультирование. Подробно они описаны в АОП ДО специалиста. Здесь остановимся на содержании программы коррекционно-развивающей работы педагога-психолога в ДОО: часть ее реализуется только специалистом, часть – под его руководством вместе с воспитателями групп.

Психологическая коррекционно-развивающая работа

№ п/п	Название работы	Условия проведения	Ответственный	Срок проведения	Предполагаемый результат
Работа с детьми					
1.	Адаптационные групповые	Игры.	Педагог-психолог,	Сентябрь-октябрь.	Сокращение срока адаптации детей к

	мероприятия с детьми всех групп.		воспитатели.		ДОУ. Журнал учета групповых форм работы.
2.	Индивидуальная и подгрупповая работа по развитию эмоционально-личностной, сферы детей 2 мл, средних, старших, подготовительных групп.	Организованная совместная деятельность.	Педагог-психолог.	Октябрь-апрель.	Развитие эмоционально-личностной сферы детей. Коррекция выявленных проблем. Журнал индивидуальной и групповой работы.
3.	Индивидуальная и подгрупповая работа по развитию познавательной сферы детей, средних, старших, подготовительных групп.	Организованная совместная деятельность.	Педагог-психолог.	Октябрь-апрель.	Развитие познавательной сферы детей. Коррекция выявленных проблем. Журнал индивидуальной и групповой работы.
4.	Индивидуальная работа с детьми, имеющими признаки умственной одаренности.	Организованная совместная деятельность.	Педагог-психолог.	Ноябрь-апрель	Развитие эмоциональной сферы, коммуникативных способностей детей. Развитие интеллектуального потенциала. Журнал индивидуальной работы.

Конкретное содержание коррекционно-развивающей работы по модулям представлено в выбранных комплексных и парциальных программах, технологиях.

2.3. Методическое обеспечение содержания коррекционно-развивающей работы (часть, формируемая участниками образовательных отношений)

Приложение №2

Дети с нарушениями интеллекта

Методическое обеспечение образовательной области «Познавательное развитие»

№ пп	Автор составитель	Наименование издания	Издательство	Год издания
1	Захарова И.Ю., Моржина Е.В.	Игровая педагогика: таблица развития, подбор и описание игр	Теревинф	2018
2	Метиева Л.А., Удалова Э.Я.	Развитие сенсорной сферы детей.	М.: Просвещение	2009
3	Ньокиктьен Ч.	Детская поведенческая неврология. Том 2. Пер. с англ. под ред. Н.Н. Заваденко.	Теревинф	2019
4	Перова М.Н.	Дидактические игры и упражнения по математике для работы с детьми дошкольного и младшего школьного возраста. Пособие для учителя.	М.: Просвещение: Учебная литература	1996
5	С.С.Морозова	Аутизм: коррекционная работа при тяжелых и осложненных формах: пособие для учителя-дефектолога.	Гуманитар, изд. центр ВЛАДОС	2007
6	Медведева Т.П.	Развитие познавательной деятельности детей с синдромом Дауна. Пособие для родителей	Благотворительный фонд «Даунсайд Ап»	2014
7	Урядницкая Н.А.	Подготовка к школе детей с синдромом Дауна: методическое пособие	Благотворительный фонд «Даунсайд Ап»	2011
8	Шарохина В.Л.	Коррекционно-развивающие занятия: младшая и средняя группы (Книга + CD-диск)	Национальный книжный центр	2011
9	Цикото Г.В.	Проблемные дети: развитие и коррекция в предметно-практической деятельности. Учебно-методическое пособие	Парадигма	2013
10	Ньюмен Сара.	Игры и занятия с особым ребенком. Руководство для родителей	Теревинф	2018
11	Мухина С.Н.	Коррекционно-педагогическая работа по развитию психомоторных способностей дошкольников	Перспектива	2016
12	Павлова Л.И., Маврина И.В., Мальшева Л.А.	Игры и упражнения по развитию сенсорных способностей.	М.: Гном и Д	2002
13	Шевелев К.В	«ФЭМП у дошкольников» (парциальная программа)	Бином, Лаборатория	2019

			знаний	
14	Петерсон Л.Г., Кочемасова Е.Е.	Программа математического развития дошкольников «Игралочка»	Бином, Лаборатория знаний	2019

Методическое обеспечение интеграции образовательных областей «Речевое развитие», «Художественно-эстетическое развитие» (конструктивно-модельная деятельность)

№ пп	Автор составитель	Наименование издания	Издательство	Год издания
1	Баряева Л.Б., Лебедева И.Н.	Развитие связной речи дошкольников: модели обучения.	Санкт-Петербургская академия постдипломного педагогического образования АППО	2005
2	Лавская Н.С., Корабельникова А.Г	Развитие речевой коммуникации детей с интеллектуальной недостаточностью	Аркти	2018
3	Янушко Е.А.	Игры с аутичным ребенком. Установление контакта, способы взаимодействия, развитие речи, психотерапия	Теревинф	2004
4	Комарова Т.С.	Занятия по изобразительной деятельности во второй младшей группе детского сада. Конспекты занятий	Мозаика-синтез	2010
5	Лыкова И.А.	Демонстрационный материал «Конструируем в зимний период». 2 младшая группа	ИД Цветной мир	2015
6	Блинков Ю.А. Игнатъева С.А.	Логопедическая реабилитация детей с отклонениями в развитии. Учебное пособие для вузов	Владос	2004
7	Гаврилушкина О.П.	Обучение конструированию в дошкольных учреждениях для умственно отсталых детей	Просвещение	1991

ОО «Социально-коммуникативное развитие»

№ пп	Автор составитель	Наименование издания	Издательство	Год издания
------	-------------------	----------------------	--------------	-------------

1	Котлованова О.В., Емельянова И.Е.	«Безопасный я в безопасном мире» (парциальная программа)	Искра-Профи	2021
2	Лыкова И.А.	«Мир без опасности» (парциальная программа)	Цветной мир	2017

Наглядный и демонстрационный материал, тетради для самостоятельной работы

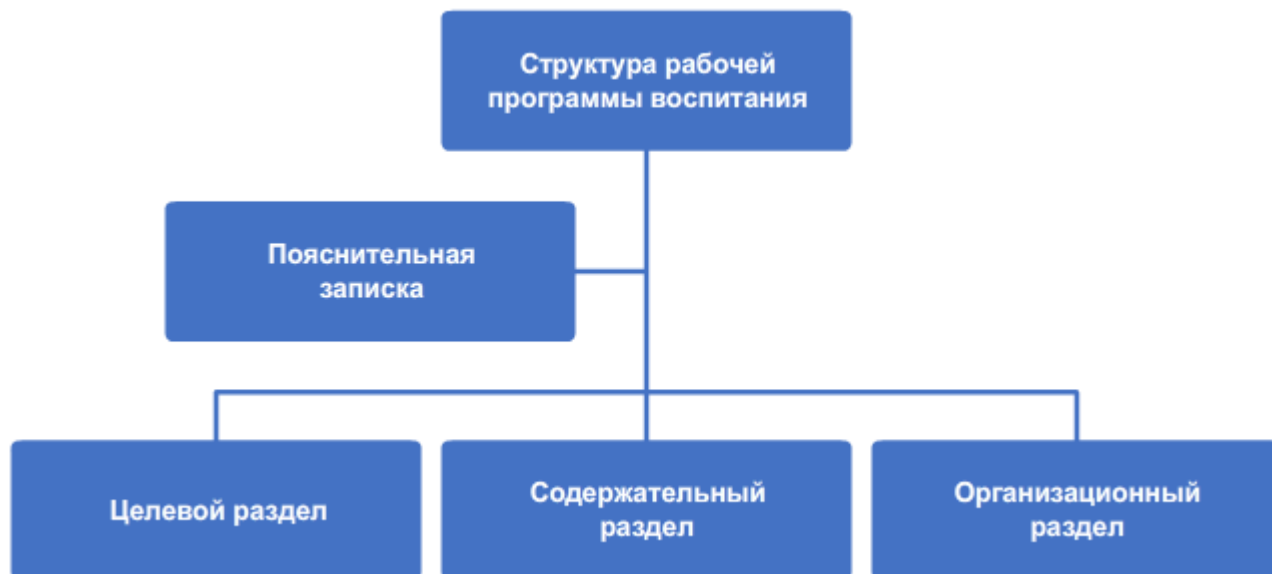
№ пп	Автор составитель	Наименование издания	Издательство	Год издания
1	Лисовская Т.В.	Тетрадь по сенсорному развитию. Цвет, Форма, Величина/ Т. В. Лисовская, В. Л. Тучковская.	Мн.: Нар. асвета.	2001
2	Поле Е.В., Медведева Т.П., Панфилова И.А.,	Комплексное развитие детей с синдромом Дауна: групповые и индивидуальные занятия. Методическое пособие (+ иллюстративный демонстрационный материал)	Благотворительный фонд «Даунсайд Ап»	2017
3	Штепа Наталья Юрьевна	«Начинаем говорить». Использование метода глобального чтения для развития речи детей с синдромом Дауна. Части 1,2	Журнал «Синдром Дауна. XXI век» № 1(16)	2016
4	Денисова Д.	Полный годовой курс занятий с детьми 1-2, 2-3 лет	МОЗАИКА-СИНТЕЗ	2018
5	Алышева Т.В., Эк В.В.	Сравниваем, считаем: Рабочая тетрадь по математике для учащихся подготовительного класса специальных (коррекционных) образовательных учреждений VIII вида: В 2 частях	Просвещение	2014
6	Емельянова Э.	Карточки для занятий в детском саду и дома. Серия наглядно-дидактических пособий «Расскажите детям о...».	Мозаика-Синтез	2019

2.4. Содержание воспитания в соответствии с рабочей программой воспитания

Программа воспитания является компонентом АООП дошкольного образования организации, опирается на ФАООП ДО для детей с ОВЗ и Примерную рабочую программу воспитания для общеобразовательных организаций, одобренную решением федерального

учебно-методического объединения по общему образованию (протокол от 23 июня 2022 г. № 3/22).

Данная программа имеет три раздела – их описание представим в виде гиперссылок на текст программы, расположенный на федеральном правовом портале.



[Целевой раздел 1. Письмо Минпросвещения России от 18.07.2022 N АБ-1951/06 Об актуализации примерной рабочей программы воспитания \(вместе с Примерной рабочей программой воспитания для общеобразовательных организаций \(одобрена решением федерального учебно-методического объединения по общему образованию, протокол от 23.06.2022 N 3/22\)\) \(sudact.ru\)](#)

[Содержательный раздел 2. Письмо Минпросвещения России от 18.07.2022 N АБ-1951/06 Об актуализации примерной рабочей программы воспитания \(вместе с Примерной рабочей программой воспитания для общеобразовательных организаций \(одобрена решением федерального учебно-методического объединения по общему образованию, протокол от 23.06.2022 N 3/22\)\) \(sudact.ru\)](#)

[Организационный раздел 3. Письмо Минпросвещения России от 18.07.2022 N АБ-1951/06 Об актуализации примерной рабочей программы воспитания \(вместе с Примерной рабочей программой воспитания для общеобразовательных организаций \(одобрена решением федерального учебно-методического объединения по общему образованию, протокол от 23.06.2022 N 3/22\)\) \(sudact.ru\)](#)

В соответствии с контекстным подходом к организации воспитания в детском саду, более подробное описание **целевого раздела** Примерной рабочей программы воспитания для общеобразовательных организаций представлено в целевом разделе АООП ДО.

Содержательный раздел опишем подробнее, в соответствии с описанием содержательного раздела АООП.

Структура содержательного раздела программы воспитания

Направление воспитания	Основная идея	Направления воспитательной работы
Патриотическое направление	Патриотическое направление воспитания строится на идее патриотизма как нравственного чувства, которое вырастает из культуры человеческого бытия, особенностей образа жизни и ее уклада, народных и семейных традиций.	<ul style="list-style-type: none"> • ознакомление обучающихся с ОВЗ с историей, героями, культурой, традициями России и своего народа; • организация коллективных творческих проектов, направленных на приобщение обучающихся с ОВЗ к российским общенациональным традициям; • формирование правильного и безопасного поведения в природе, осознанного отношения к растениям, животным, к последствиям хозяйственной деятельности человека.
Социальное направление	Идея формирования ценностного отношения обучающихся к семье, другому человеку как основы для развития дружелюбия, создания условий для реализации в обществе.	<ul style="list-style-type: none"> • организация сюжетно-ролевых игр (в семью, в команду), игр с правилами, традиционных народных игр; • воспитание у обучающихся навыков поведения в обществе; • развитие способности сотрудничать, организуя групповые формы в продуктивных видах деятельности; • развитие способности анализировать поступки и чувства – свои и других людей; • организация коллективных проектов заботы и помощи; • создание доброжелательного психологического климата в группе.
Познавательное направление	Идеи интегрированного подхода, предполагающие формирование целостной картины мира у ребенка, в которой интегрировано ценностное, эмоционально окрашенное отношение к миру, людям, природе,	<ul style="list-style-type: none"> • совместная деятельность воспитателя с детьми на основе наблюдения, сравнения, проведения опытов (экспериментирования), организации походов и экскурсий, просмотра доступных для восприятия ребенка познавательных фильмов, чтения и просмотра книг; • организация конструкторской и продуктивной творческой деятельности, проектной и исследовательской деятельности обучающихся совместно с педагогическим работником; • организация насыщенной и

	деятельности человека.	структурированной образовательной среды, включающей иллюстрации, видеоматериалы, ориентированные на детскую аудиторию; различного типа конструкторы и наборы для экспериментирования.
Физическое и оздоровительное направление	Идеи здоровьесбережения и укрепления, деятельного подхода к физическому развитию и освоению ребенком с ОВЗ своего тела, которое происходит в виде любой двигательной активности: выполнение бытовых обязанностей, игр, ритмики и танцев, творческой деятельности, спорта, прогулок (ценность – «здоровье»).	<ul style="list-style-type: none"> • организация подвижных, спортивных игр, в том числе традиционных народных игр, дворовых игр на территории детского сада; • создание детско-педагогических работников проектов по здоровому образу жизни; • введение оздоровительных традиций в ДОО; • формирование у ребенка навыков поведения во время приема пищи; • формирование у ребенка представления о ценности здоровья, красоте и чистоте тела; • формирование у ребенка привычки следить за своим внешним видом; • включение информации о гигиене в повседневную жизнь ребенка, в игру.
Трудовое направление воспитания	Идеи формирования ценностного отношения к себе, миру и деятельности, результатам труда; формирование взаимосвязи развития трудолюбия с формированием общественных мотивов труда, желанием приносить пользу людям.	<ul style="list-style-type: none"> • демонстрация детям необходимости постоянного труда в повседневной жизни, использовать его возможности для нравственного воспитания дошкольников; • воспитание у ребенка бережливости (беречь игрушки, одежду, труд и старания родителей (законных представителей), других людей), так как данная черта непременно сопряжена с трудолюбием; • предоставление детям самостоятельности в выполнении работы, чтобы они почувствовали ответственность за свои действия; • собственным примером трудолюбия и занятости; • создание у обучающихся соответствующего настроения, формирование стремления к полезной

		деятельности.
Этико-эстетическое направление	Идеи формирования ценностного отношения к себе и миру: формирование конкретных представлений о культуре поведения (ценности – «культура и красота»).	<ul style="list-style-type: none"> • развитие уважительного отношения к окружающим людям, умения считаться с их делами, интересами, удобствами; • воспитание культуры общения, выражающейся в общительности, этикете, вежливости, предупредительности, сдержанности, умения вести себя в общественных местах; • воспитание культуры речи: умений называть педагогических работников на «вы» и по имени и отчеству, не перебивать говорящих и выслушивать других; говорить четко, разборчиво, владеть голосом; • воспитание культуры деятельности, что подразумевает умение обращаться с игрушками, книгами, личными вещами, имуществом ДОО; умение подготовиться к предстоящей деятельности, четко и последовательно выполнять и заканчивать ее, после завершения привести в порядок рабочее место, аккуратно убрать все за собой; привести в порядок свою одежду.
Эстетическое направление	Эстетическое воспитание через обогащение чувственного опыта и развитие эмоциональной сферы личности влияет на становление нравственной и духовной составляющей внутреннего мира ребенка с ОВЗ.	<ul style="list-style-type: none"> • выстраивание взаимосвязи художественно-творческой деятельности самих обучающихся с воспитательной работой через развитие восприятия, образных представлений, воображения и творчества; • уважительное отношение к результатам творчества обучающихся, широкое включение их произведений в жизнь ДОО; • организация выставок, концертов, создание эстетической развивающей среды; • формирование чувства прекрасного на основе восприятия художественного слова на русском и родном языке; • реализация вариативности содержания, форм и методов работы с детьми по разным направлениям эстетического

		воспитания.
--	--	-------------

Воспитательная работа реализуется через следующие взаимосвязанные компоненты:

- когнитивно-смысловой, связанный с формированием представлений, знаний и правил;
- эмоционально-ценностный, характеризующийся формированием эмоционального отношения к себе и к миру на основе системы ценностей;
- регуляторно-волевой, обеспечивающий формирование произвольности поведения и отражение усвоенных норм, ценностей во взаимодействии с другими людьми, природой и произведениями искусства, рукотворным миром.

Организационный раздел программы воспитания будет описан в контексте реализации всей АООП ниже, в соответствующем разделе.

2.5. Вариативные формы, способы, методы и средства реализации Программы

2.5.1. Формы организации образовательной деятельности

В процессе реализации АООП используются различные формы организации образовательной деятельности.

Формы образовательной деятельности для учителя-логопеда

Совместная образовательная деятельность учителя-логопеда с детьми		Самостоятельная деятельность детей	Образовательная деятельность в семье
Непосредственно образовательная логопедическая деятельность	Образовательная деятельность в режимных моментах		
<ul style="list-style-type: none"> • Подгрупповая НОД. • Интегрированные занятия с воспитателем и специалистами. • Индивидуальная НОД. • Дидактические игры. • Настольно-печатные игры. • Компьютерные обучающие игры и программы. 			

• Речевые задания и упражнения.			
---------------------------------	--	--	--

Формы образовательной деятельности для специалиста коррекционного профиля

Совместная образовательная деятельность в ходе режимных моментов	Непосредственная образовательная деятельность с детьми	В ходе самостоятельной деятельности детей	Во взаимодействии с семьями
Формы организации детей			
Индивидуальные Подгрупповые	Групповые Подгрупповые Индивидуальные	Индивидуальные Подгрупповые	Совместные Индивидуальные
<ul style="list-style-type: none"> • наблюдение; • беседа; • пальчиковые игры и упражнения; • комплекс игровых обучающих ситуаций; • комплекс дидактических игр; • проблемная ситуация; • коммуникативные тренинги; 	<ul style="list-style-type: none"> • игры (дидактические, строительные, настольно-печатные, математические, логические); • НОД: формирование готовности к социальному взаимодействию, сенсорное развитие и интеграция, развитие речи и коммуникативных способностей; • НОД: РЗВ, развитие мелкой моторики и осязательного восприятия, развитие 	<ul style="list-style-type: none"> • рассматривание объектов природы, быта; • игры (дидактические, строительные, настольно-печатные, математические, логические); • конструирование из песка; • рассматривание эстетически привлекательных объектов природы, быта, произведений искусства; • создание коллекций; 	<ul style="list-style-type: none"> • создание соответствующей предметно-развивающей среды; • выполнение рекомендаций учителя-дефектолога по коррекции нарушений развития; • прогулки; • создание различных коллекций; • совместные мероприятия; • поручения дефектолога; • наблюдении;

	<p>ориентировки в пространстве и социально-бытовой ориентировки;</p> <ul style="list-style-type: none"> • ККРЗ: комплексные коррекционно-развивающие занятия; • интегрированные занятия с воспитателем и специалистами; 		
--	---	--	--

Все формы работы педагога-психолога учитывают субъектность ребенка и всех участников образовательного и коррекционно-развивающего процесса в системе комплексного сопровождения:

- Средовое обучение (Milieu Teaching), включающее невербальные и вербальные техники стимуляции взаимодействия и общения.
- Углубленная оценка особенностей социально-эмоционального и психического развития ребенка и особенностей взаимодействия в паре «взрослый-ребенок».
- Нейроразвивающая терапия и проведение индивидуальных психокоррекционных занятий с детьми, направленных на коррекцию эмоционально-волевой сферы (нарушений адаптации, страхов, агрессии и др.) и психического развития (нарушений внимания, восприятия, памяти, мышления и др.).
- Проведение подгрупповых занятий с детьми, направленных на развитие сенсомоторных и психомоторных, коммуникативных способностей, эмоционального и социального интеллекта дошкольников, формирование психологической готовности к школе и подготовки к общению в условиях школы.
- Недирективное сопровождение самостоятельной игровой деятельности, а также недирективное сопровождение иной самостоятельной деятельности ребенка, основанное на структурировании развивающей среды с учетом интересов ребенка, на использовании поддерживающих коммуникативных технологий, содействии ориентации и инициативности ребенка.
- Консультирование родителей по проблемам ребенка.
- Занятия с парой «родитель – ребенок», проведение групповых занятий с детьми и родителями (в целях оптимизации детско-родительских взаимодействия, укрепления привязанности, первичной социализации, поддержки родителей и др), тематических занятий с родителями (например, обучающих семинаров).
- Психотерапевтическая работа с родителями. Применяется, когда родители имеют собственные психологические проблемы, которые могут влиять на ребенка.
- Консультирование других специалистов службы по проблемам работы с семьями, обучение специалистов способам общения с родителями, которые помогут оказать

им необходимую поддержку, проведение тренинговых занятий с педагогами и специалистами ДОО.

К новым **формам образовательным деятельности**, соответствующим ФАОП ДО, добавляются следующие виды.



При выборе форм реализации ФАОП педагогический коллектив учитывает **субъектные проявления ребенка в деятельности**:

- интерес к миру и культуре;
- избирательное отношение к социокультурным объектам и разным видам деятельности;
- инициативность и желание заниматься той или иной деятельностью;
- самостоятельность в выборе и осуществлении деятельности;
- творчество в интерпретации объектов культуры и создании продуктов деятельности.

Наиболее эффективными формами работы для поддержки детской инициативы при этом являются следующие:

- Специально-организованная познавательная деятельность.
- Совместная исследовательская деятельность взрослого и детей – опыты и экспериментирование с природным и бросовым материалами.
- Индивидуально-совместная деятельность в уголке игр с песком и водой.
- Совместная деятельность взрослого и детей по преобразованию предметов рукотворного мира и живой природы.
- Совместная творческая деятельность взрослого и детей.

Непосредственная образовательная деятельность

Количество и продолжительность непосредственной образовательной деятельности (НОД) устанавливаются в соответствии с санитарно-гигиеническими нормами и требованиями (СанПиН 2.4.3648-20). Продолжительность занятий 5-7 мин., 15 мин., 25 мин., 30 мин. Перерывы между занятиями должны быть не менее 10 мин. Для предупреждения переутомления детей целесообразно проводить физкультминутку (1,5-2

мин.) на 6-7-й, 12-15-й минуте занятия. С этой целью занятия, требующие умственного напряжения, должны чередоваться с занятиями подвижного характера.

Продолжительность игры-занятия и время проведения физкультминутки определяется возрастной группой детей.

Индивидуальные занятия составляют существенную часть работы учителя-логопеда, учителя-дефектолога, педагога-психолога в течение каждого рабочего дня и недели в целом. Они направлены на осуществление коррекции индивидуальных недостатков психофизического, речевого развития воспитанников, создающие определенные трудности в овладении программой. Частота проведения индивидуальных занятий определяется характером и степенью выраженности нарушения, возрастом и индивидуальными психофизическими особенностями детей, продолжительность индивидуальных занятий 15-20 мин., 20-25 мин.

Совместная образовательная деятельность

В рамках организации совместной образовательной деятельности с детьми также реализуются следующие виды культурных практик:

- Коммуникативно-познавательные практикумы.

2.5.2. Методы образовательной деятельности

В работе учителя-логопеда, учителя-дефектолога, педагога-психолога используются общие и специальные методы коррекционно-развивающей работы:

Общие методы коррекционной работы:

1. Наглядные: непосредственное наблюдение и его разновидности; опосредованное наблюдение (изобразительная наглядность: рассматривание игрушек и картин, рассказывание по игрушкам и картинам) и др.
2. Словесные: чтение и рассказывание художественных произведений; пересказ; обобщающая беседа; рассказывание с опорой и без опоры на наглядный материал; заучивание наизусть стихов, небольших рассказов, скороговорок, чистоговорок и др.
3. Практические: дидактические игры и упражнения; игры-драматизации и инсценировки; хороводные игры и др.

Перечисленные методы приобретают **коррекционную специфику** при работе с детьми, имеющими ОВЗ. Наглядные методы в работе дефектолога предполагают показ детям пособий, картин, демонстрацию фильмов, мультимедийных презентаций, обеспечивающих полисенсорную основу восприятия информации. При этом необходимо учитывать особенности дошкольников с нарушениями в развитии (меньший объем восприятия, его замедленный темп, неточности) и применять доступные и качественные наглядные средства (натуральные, изобразительные, символические), строго дозировать и структурировать предлагаемый материал. Кроме того, необходимо заранее подготовить четкие комментарии, обобщение информации, выделение главного в содержании,

предусмотреть активное включение детей в процесс работу на занятиях по различным образовательным областям.

Использование практических методов требует учитывать особенности дошкольников с нарушениями развития (меньший практический опыт, специфика понимания речи, возможное превалирование наглядных форм мышления).

Словесные методы обучения (рассказ, беседа, объяснение и др.) имеют наибольшую специфику в процессе обучения детей с нарушениями в развитии: метод «малых порций» (дробление материала на несколько смысловых частей), сопровождение устного высказывания дефектолога визуальными материалами; привлечение внимания детей к новым словам и определениям с помощью игровых приемов; алгоритмизированное и структурированное объяснение нового материала; смена деятельности обучающихся (узнавание, воспроизведение, применение); использование приемов, направленных на развитие наблюдательности, сравнения, аналогии, выделения главного, обобщения и др.

Как правило, практические, наглядные и словесные методы используются в комплексе, что позволяет формировать у детей с нарушениями в развитии сенсомоторную основу понятий об окружающем мире, помогает им более точно, полноценно воспринимать и осмысливать информацию, удерживать ее и перерабатывать.

Специальные методы работы дифференцируются под образовательные области.

Образовательная область «Социально-коммуникативное развитие»:

- Методы, обеспечивающие эмоциональность восприятия.
- Методах коррекции привычек, наносящих ущерб здоровью.
- Методы освоения способов защиты от неблагоприятного влияния социальной среды.
- Методы фасилитации.
- Методы коррекции формирующихся у детей социальных, нравственных и патриотических представлений.
- Методы, направленные на присвоение детьми норм и ценностей, принятых в обществе, включая моральные и духовно-нравственные ценности.

Образовательная область «Познавательное развитие»:

- Методы здоровьесбережения и методы позитивного воздействия на психомоторное развитие ребенка.
- Методы организации психических процессов.
- Двигательно-кинестетические методы.
- Методы формирования пространственных ориентировок.
- Методы когнитивной коррекции.
- Методы нейропсихологической коррекции.
- Методы двуполушарного подхода.
- Вербально-логические методы.
- Методы развития эмоционального и социального интеллекта.

Образовательная область «Речевое развитие»:

- Методы развития ручной моторики и тонкой моторики пальцев рук.
- Наглядно-слуховой метод.
- Вербально-тональный метод.
- Методы развития коммуникации, речевой деятельности и языка, как средства, обеспечивающего развитие речи и мышления.

В своей работе с детьми учитель-дефектолог опирается на использование следующих групп специальных методов:

- методы, направленные на формирование у детей представлений о своем здоровье и привитие навыков его укрепления;
- методы и приемы работы, способствующие мотивации деятельности каждого ребенка и стимуляции детского интереса (через организацию дидактических игр, наличие атрибутики для драматизации, кукольный театр и др.);
- методы сенсорной интеграции;
- методы формирования способов ориентировочных действий (метод проб и ошибок, метод практических проб и примеривания, метод зрительного соотнесения);
- методы расширения зоны ближайшего развития ребенка и формирования готовности к социальному взаимодействию: метод совместных действий ребенка со взрослым; метод подражания действиям взрослого; метод жестовой инструкции; метод собственных действия ребенка по вербальной инструкции взрослого и др.;
- метод формирования алгоритма простой продуктивной деятельности (на основе обучения социальному подражанию и формированию цепочки действий на его основе);
- методы поведенческой терапии;
- методы интеграции двигательного-кинестетических приемов с другими методами обучения (наглядным, практическим);
- методы интеграции речевого, коммуникативного и познавательного развития ребенка;
- методы и приемы, активизирующие и стимулирующие субъективную активность детей;
- методы проектирования как средство организации познавательно-исследовательской деятельности детей;
- методы подготовки ребенка к включению в среду нормативно развивающихся сверстников.

В основе использования перечисленных методов лежит принцип комплексного применения методов педагогического и психологического, коррекционного воздействия, который означает использование в процессе коррекционного воспитания и обучения многообразия методов, приемов, средств (методов игровой коррекции: методы арт-, сказко-, игротерапии и др.). При этом даже традиционные педагогические методы приобретают коррекционную направленность: используются приемы сочетания в рамках одного занятия различных методов работы учителя и видов деятельности детей; учета повторяемости предложенного материала не только на занятиях, но и вне их; приемы использования ярких дидактических пособий (игрушек, элементов костюмов, детских музыкальных инструментов и т. д.); приемы активно-действенного и ярко эмоционального

участия взрослых (воспитателей, педагогов-дефектологов, родителей) в проведении занятий, праздников, времени досуга.

Технологии коррекционно-развивающей работы могут быть представлены в виде схемы.

Технологии коррекционно-развивающей работы



2.5.3. Вариативные способы и средства реализации Программы, культурные практики

Вариативные способы и средства реализации АООП зависят от индивидуальных особенностей обучающихся. Для детей с умственной отсталостью (нарушением интеллекта), тяжелыми ментальными нарушениями они строятся с учетом культурных практик:

- формирования образа «Я», развития личностной и коммуникативной готовности к обучению в образовательной организации;
- формирования структуры деятельности и взаимодействия со взрослыми и сверстниками;
- формирования интеллектуальной и специальной готовности к обучению в образовательной организации и др.

Культурные практики предоставляют ребенку возможность проявить свою субъектность с разных сторон, что, в свою очередь, способствует становлению разных видов детских инициатив:

- в игровой практике ребенок проявляет себя как творческий субъект (творческая инициатива);
- в продуктивной – созидающий и волевой субъект (инициатива целеполагания);
- в познавательно-исследовательской практике – как субъект исследования (познавательная инициатива);
- коммуникативной практике – как партнер по взаимодействию и собеседник (коммуникативная инициатива);
- чтение художественной литературы дополняет развивающие возможности других культурных практик детей дошкольного возраста (игровой, познавательно-исследовательской, продуктивной деятельности).

2.6. Содержание взаимодействия с другими участниками образовательного процесса

2.6.1. Взаимодействие воспитателей и специалистов (часть, формируемая участниками образовательных отношений)!!!!

Схема взаимодействия специалистов



Работой по образовательной области *«Речевое развитие»* руководит учитель-логопед, а другие специалисты подключаются к работе и планируют образовательную деятельность в соответствии с рекомендациями учителя-логопеда.

В работе по образовательной области *«Познавательное развитие»* участвуют воспитатели, педагог-психолог, учитель-логопед. Педагог-психолог руководит работой по сенсорному развитию, развитию высших психических функций, становлению сознания, развитию воображения и творческой активности, совершенствованию эмоционально-волевой сферы.

Воспитатели работают над развитием любознательности и познавательной мотивации, формированием познавательных действий, первичных представлений о себе, других людях, объектах окружающего мира, о свойствах и отношениях объектов окружающего мира, о планете Земля как общем доме людей, об особенностях ее природы, многообразии стран и народов мира. Учитель-логопед подключается к этой деятельности и помогает воспитателям выбрать адекватные методы и приемы работы с учетом индивидуальных особенностей и возможностей каждого ребенка с ОНР и этапа коррекционной работы.

Основными специалистами в области *«Социально-коммуникативное развитие»* выступают воспитатели и учитель-логопед при условии, что остальные специалисты и родители дошкольников подключаются к их работе.

В образовательной области *«Художественно-эстетическое развитие»* принимают участие воспитатели, музыкальный руководитель и учитель-логопед, берущий на себя часть работы по подготовке занятий логопедической ритмикой.

Работу в образовательных областях *«Физическое развитие»* осуществляют инструктор по физическому воспитанию при обязательном подключении всех остальных педагогов и родителей дошкольников.

Специалист коррекционного профиля ведет свою работу в тесной взаимосвязи с другими специалистами ДОО:

- *Воспитателями группы* – включение воспитателей в процесс коррекционно-развивающей работы, обмен результатами педагогической диагностики, обсуждение и формирование единых требований к воспитанникам группы, ведение тетради взаимодействия для закрепления знаний, умений и навыков детей, сформированных на индивидуальных и фронтальных занятиях, посещение консультаций и практикумов.
- *Учителем-логопедом* – обсуждение результатов диагностики, взаимодействие при разработке индивидуальных образовательных маршрутов детей, взаимодействие при разработке содержания НОД, посещение консультаций и практикумов.
- *Психологом* – обмен результатами психолого-педагогической диагностики, организация круглых столов по вопросам динамики развития детей, участие в Психолого-педагогическом консилиуме, посещение консультаций и практикумов.
- *Музыкальным руководителем* – посещение занятий, оказание помощи в подготовке к праздникам, обсуждение речевого материала к тематическим праздникам и мероприятиям, посещение консультаций и практикумов.

- *Инструктором по физической культуре* – посещение занятий, оказание помощи при подготовке к спортивным мероприятиям, обмен результатами диагностики, посещение консультаций и практикумов.

Координатором взаимодействия всех участников комплексного психолого-педагогического сопровождения детей с ОВЗ в ДОО является председатель ППК и педагог-психолог. Функции последнего представлены в виде схемы ниже.



Задачи психологического консультирования родителей и воспитателей решаются педагогом-психологом с позиции потребностей и возможностей возрастного развития ребенка, а также индивидуальных вариантов развития. Такими задачами выступают:

- оптимизация возрастного и индивидуального развития ребенка;
- оказание психологической помощи в ситуации реальных затруднений, связанных с образовательным процессом или влияющих на эффективность образовательного процесса в ДОО;
- обучение приемам самопознания, саморегуляции, использованию своих ресурсов для преодоления проблемных ситуаций, реализации воспитательной и обучающей функции;
- помощь в выработке продуктивных жизненных стратегий в отношении трудных образовательных ситуаций;
- формирование установки на самостоятельное разрешение проблемы.

Приведем пример такого взаимодействия в условиях дошкольной группы.

Распределение обязанностей с педагогами

Основными задачами совместной работы специалиста коррекционного профиля и воспитателя являются:

- Практическое усвоение лексических и грамматических средств языка, развитие связной речи и формирование правильного произношения, подготовка к обучению грамоте.
- Развитие психических функций, познавательной деятельности и ознакомление с окружающим миром, развитие элементарных математических представлений и подготовка к обучению в условиях школы.
- Совместное психолого-педагогическое сопровождение детей с ОВЗ в условиях реализации режимных моментов и занятий, консультирования родителей.

Вместе с тем функции воспитателя и специалиста коррекционного профиля должны быть достаточно четко определены и разграничены. Поэтому для планирования содержания совместной образовательной деятельности необходимо сначала распределить задачи коррекционно-педагогической работы между воспитателем и специалистом коррекционного профиля, включить в эту работу педагога-психолога и тьюторов детей.

Диагностическая работа: взаимодействие воспитателя и специалиста коррекционного профиля

Воспитатель	Специалист коррекционного профиля
<p>Проводит диагностику общего развития и воспитанности детей.</p> <p>Сообщает специалисту коррекционного профиля результаты своих наблюдений за ребенком в различных видах деятельности; историю его раннего развития и условия семейного воспитания.</p> <p>Опираясь на диагностические данные специалиста коррекционного профиля, планирует занятия с детьми, исходя из основных коррекционных задач.</p> <p>Вместе со специалистами заполняют мониторинг индивидуального развития на каждого ребенка.</p>	<p>Проводит ежегодное комплексное обследование всех детей дошкольного возраста, результаты которого отражает для каждой группы детей:</p> <ul style="list-style-type: none">• в «Экранах звукопроизношения» и «Листах учета результатов обследования детей»;• в дефектологических картах и представлениях на каждого ребенка;• в Тетрадах взаимодействия с воспитателями. <p>Вместе с воспитателями заполняет мониторинг индивидуального развития на каждого ребенка.</p>

Коррекционная работа: взаимодействие воспитателя и специалиста коррекционного профиля

Воспитатель	Специалист коррекционного профиля
<p>Осуществляет контроль за деятельностью и поведением детей на занятиях и во время режимных моментов.</p> <p>Занимается развитием мелкой и артикуляционной моторики.</p> <p>Проводит дидактические игры по заданию специалиста, направленные на сенсорное и познавательное, математическое развитие.</p> <p>Оказывает помощь по автоматизации поставленных звуков, способствует совершенствованию грамматического строя речи, развитию фонематического восприятия и слоговой структуры.</p> <p>Проводит необходимую работу с родителями для оптимизации коррекционного процесса.</p> <p>Организует досуговую деятельность детей и подготовку к праздникам.</p>	<p>Оказывает воспитателю помощь в организации индивидуальной и групповой работы по развитию речи и коммуникативных способностей.</p> <p>Оказывает воспитателю помощь в организации индивидуальной и групповой работы по развитию психических функций, сенсорному и познавательному, математическому развитию.</p> <p>Дает ежемесячные рекомендации по планированию групповых и подгрупповых игр и занятий с учетом возрастных норм и общего комплексно-тематического планирования работы в группе.</p> <p>Участствует в подготовке детей к праздникам в рамках общего плана воспитательной и образовательной работы на год.</p>

В целях оптимизации данного процесса специалист коррекционного профиля проводит для воспитателей тематические семинары-практикумы в течение года. При этом специалист может рассказать и показать в условиях совместной деятельности с детьми, как использовать специальные коррекционно-развивающие приемы и задания, игры в режимных моментах, организовав специальные ситуации-иллюстрации, ситуации-упражнения и проблемные ситуации, ситуации-оценки.

Профилактическая работа: взаимодействие воспитателя и специалиста коррекционного профиля

Воспитатель	Специалист коррекционного профиля
<p>Организует такую предметную среду, которая способствует максимально полному раскрытию потенциальных речевых, коммуникативных и познавательных возможностей воспитанников, предупреждению у них вторичных и третичных отклонений в развитии.</p> <p>Получает рекомендации от специалистов по индивидуальной работе с детьми со сложной</p>	<p>Отслеживает соответствие развивающей предметно-игровой и пространственной среды возрастным потребностям детей, дает рекомендации воспитателям по ее обогащению.</p> <p>Уделяет повышенное внимание детям с высокой степенью риска формирования вторичных и третичных нарушений</p>

структурой дефекта. Проводит профилактические беседы и консультации для родителей, родительские собрания в соответствии с общим планом взаимодействия с семьями воспитанников.	развития, со сложной структурой дефекта. Проводит профилактические беседы и консультации для родителей, участвует в родительских собраниях в соответствии с общим планом взаимодействия с семьями воспитанников.
---	---

Конкретизация данных задач отражается в тетради взаимодействия специалиста коррекционного профиля и воспитателей, которая заполняется каждую неделю. Тетрадь отражает единый подход к комплексно-тематическому планированию работы воспитателей и специалистов коррекционного профиля, опирается на понедельное планирование комплексных тем, годовой круг событий и мероприятий, план воспитательной работы на год.

2.6.2. Взаимодействие педагогического коллектива с родителями (законными представителями) обучающихся

Основной целью работы с родителями является обеспечение взаимодействия с семьей, вовлечение родителей в образовательный процесс для формирования у них компетентной педагогической позиции по отношению к собственному ребенку.

Направления данной работы представлены ниже.

Направления работы с семьями обучающихся с ОВЗ в ДОО



Содержание данной работы и вариативные формы и методы ее организации представлены ниже.

Во время реализации рабочей программы используется схема взаимодействия с родителями, предложенная А.А. Петрикевич, В.П. Дубровой. Они делят всю работу с родителями на 5 этапов.

1 этап - моделирование взаимодействия. При этом необходим учета особенностей каждой семьи, т.е. *индивидуального подхода*. Для анализа данного вопроса предлагается ряд *критериев*:

- 1) проведение в ДОО социологических срезов для получения данных о семьях;
- 2) изучение уровня педагогической культуры родителей и стилей семейного воспитания;
- 3) использование разнообразных форм коллективной и индивидуальной работы;
- 4) изучение запросов, нужд, интересов родителей в соответствии с образовательными потребностями детей с ОВЗ;
- 5) выявление, обобщение, внедрение передового опыта семейного воспитания;
- 6) изучение мнения родителей о работе ДОО и взаимодействии с педагогическим коллективом.

2 этап – установление между воспитателями и родителями благоприятных межличностных отношений с установкой на деловое сотрудничество.

Основные формы взаимодействия с семьей

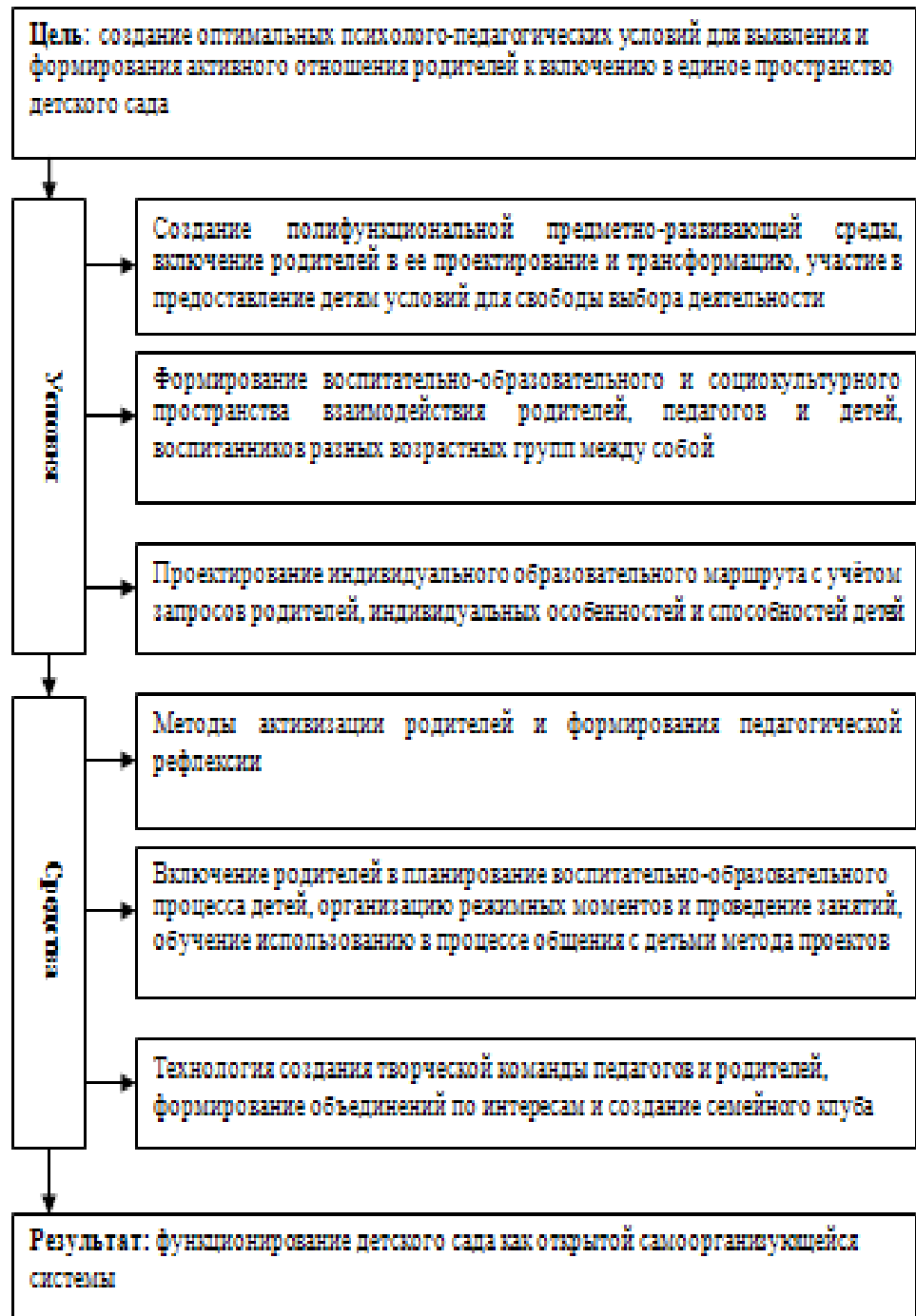
Информационно-аналитические	анкетирование, опрос
Наглядно-информационные	информационные стенды, папки-передвижки
Познавательные	родительские собрания, консультации, мастер-классы
Досуговые	праздники, досуговые спортивные мероприятия

Схема. Методы активизации родителей



3 этап - формирование у родителей более полного образа ребенка и правильного его восприятия, включение родителей в образовательное пространство.

Модель включения родителей в воспитательно-образовательное и коррекционно-развивающее пространство ДОО



Включение родителей в образовательное и коррекционно-развивающее пространство предполагает:

Информационно-просветительское направление, опирающееся на консультации (очная, дистанционная форма), привлечение родителей (законных представителей) к публичному обсуждению проблем общей направленности в малых группах заинтересованных лиц, беседы; методы организации участия родителей в педагогических семинарах, в тематических родительских собраниях в ДОО, подготовка и предоставление родителям информационных листов, тематические беседы-консультации родителей, беседы-обсуждения данных специальной литературы, совместный с родителями просмотр видеоматериалов о развитии детей с их последующим обсуждением, организация в социальных сетях обмена информацией.

Консультативно-диагностическое направление, включающее методы индивидуального консультирования семьи, методы проведения тематических консультации, разработки тематических информационных листов, моделирования педагогических ситуаций, просмотра видеоматериалов с обсуждением.

Интерактивное дидактико-ориентированное направление предполагает использование методов игрового обучения: используются

- игры, способствующие развитию чувства взаимного доверия;
- игры, привносящие в общение новизну и остроту ощущений;
- игры, ориентированные на развитие объединенного внимания ребенка с ОВЗ и родителя;
- игры, стимулирующие речевое развитие ребенка; игры, стимулирующие и побуждающие ребенка с ОВЗ к подражанию;
- игры, активизирующие слух, обогащающие слуховые впечатления, способствующие развитию у ребенка с ОВЗ слухо-двигательной координации;
- игры на обогащения тактильных ощущений у ребенка с ОВЗ;

Организационно-педагогическое направление, включает расширение социальных контактов семьи. Оказание родителям помощи в установлении контактов с семьями, имеющими опыт воспитания ребенка с инвалидностью, с ОВЗ. Организация в ДОО досуговых мероприятий с вовлечением и участием в них сопровождаемой семьи. Организация знакомств (практическое, виртуальное) родителей с ДОО для изучения условий для получения образования детьми с ОВЗ.

Используемые методы: создание информативной базы о семьях детей с ОВЗ и возможных контактах с ней (с согласия семьи быть включенными в базу); практическое участие в разработке досуговых мероприятий ДОО с определением позиций создания условий вовлечения в них сопровождаемой семьи; организаторская деятельность; беседы с родителями и другими членами семьи; консультации.

Психолого-педагогическое сопровождение ребенка с ОВЗ (психокоррекционное сопровождение ребенка, компенсаторно-развивающее сопровождение ребенка с ОВЗ специалистом коррекционного профиля).

4 этап – изучение педагогической позиции родителей и ознакомление с проблемами семьи в воспитании и обучении дошкольника в связи с особенностями его развития и ОВЗ.

В связи с этим происходит конкретизация форм сотрудничества в рамках интеграции познавательного и речевого развития обучающихся (на основе ПрООП дошкольного образования):

- Ознакомление родителей с основными показателями речевого и познавательного развития детей.
- Индивидуальное обсуждение с родителями результатов обследования познавательно-речевого развития детей при их личной встрече со специалистом.
- Линия родительских достижений проявляется актуализацией и развитием установок на развитие и воспитание ребенка с нарушениями в развитии.

Консультирование родителей связано со спецификой ОВЗ и особых образовательных потребностей детей.

Дети с ЗПР, нарушениями интеллекта

Многие родители детей не знают закономерностей психического развития детей и часто дезориентированы в состоянии развития своего ребенка. Они не видят разницы между задержкой психического развития, умственной отсталостью и психическим заболеванием. Среди родителей детей с нарушениями психического и умственного развития довольно много родителей с пониженной социальной ответственностью. Поэтому одной из важнейших задач является просветительско-консультативная работа с семьей, привлечение родителей к активному сотрудничеству, т. к. только в процессе совместной деятельности детского сада и семьи удастся максимально помочь ребенку в преодолении имеющихся недостатков и трудностей.

Содержание работы специалиста с семьей планируется с учетом следующих факторов: социального положения семьи; особенностей характера взаимодействия близких взрослых со своим ребенком; позиции родителей по отношению к его воспитанию; уровня педагогической компетентности родителей и др.

Тематика групповых и индивидуальных консультаций в течение года:

- предупреждение и преодоление недостатков в эмоционально-личностной, волевой и поведенческой сферах;
- развитие коммуникативной деятельности;
- коррекция недостатков и развитие сенсорных функций, всех видов восприятия и формирование эталонных представлений;
- коррекция недостатков и развитие всех свойств внимания и произвольной регуляции;
- коррекция недостатков и развитие зрительной и слухоречевой памяти;
- коррекция недостатков и развитие мыслительной деятельности на уровне наглядно-действенного, наглядно-образного и словесно-логического мышления;
- формирование пространственных и временных представлений;

Беседы и консультации специалиста проводятся по запросам родителей и по плану индивидуальной работы с родителями. Они связаны с оказанием индивидуальной помощи родителям по вопросам коррекции, образования и воспитания; оказанием индивидуальной

помощи в форме домашних заданий. Родителей обучают следующим методам педагогического взаимодействия с ребенком:

- наглядно-слуховой;
- зрительно-двигательный;
- метод совместных действий ребенка со взрослым;
- метод подражания действиям взрослого;
- метод жестовой инструкции;
- метод собственных действия ребенка по вербальной инструкции взрослого.

Постепенно родители вовлекаются в тематические занятия «Семейного клуба». Работа клуба планируется на основании запросов и анкетирования родителей, ознакомлением с задачами и формами подготовки детей к школе. Занятия клуба проводятся специалистами ДОО один раз в два месяца. Формы проведения: тематические доклады; плановые консультации; семинары; тренинги; «Круглые столы» и др.

5 этап – объединение родителей в группы по интересам, создание семейных гостиных и семейных клубов.

Схема. Методы формирования педагогической рефлексии



3. ОРГАНИЗАЦИОННЫЙ РАЗДЕЛ

Пояснительная записка к разделу

В организационном разделе описан комплекс кадровых, финансовых, материально-технических условий, условий организации развивающей предметно-пространственной среды дошкольных групп и кабинетов специалистов, особенности проектирования интерактивной образовательной среды групп и кабинетов специалистов (*часть, формируемая участниками образовательных отношений*), организационно-методические условия (*часть, формируемая участниками образовательных отношений*), психолого-педагогические условия, обеспечивающие развитие ребенка, комплексная модель реализации АООП в образовательном и воспитательном процессе (*часть, формируемая участниками образовательных отношений*), а также условия реализации программы воспитания, включая федеральный календарный план воспитательной работы. Соотношение федеральной части и части, формируемой участниками образовательных отношений, составляет 60% на 40%.

Соотношение компонентов раздела



3.1. Комплекс кадровых, финансовых, материально-технических условий

Реализация Программы обеспечивается педагогическими, руководящими и иными работниками, имеющими профессиональную подготовку, соответствующую квалификационным требованиям, установленным:

- в Едином квалификационном справочнике должностей руководителей, специалистов и служащих, раздел «Квалификационные характеристики должностей работников образования», утвержденном приказом Министерства здравоохранения и социального развития Российской Федерации от 26 августа 2010 г. N 761н (зарегистрирован Министерством юстиции Российской Федерации 6 октября 2010 г., регистрационный N 18638) с изменениями, внесенными приказом Министерства здравоохранения и социального развития Российской Федерации от 31 мая 2011 г. N 448н (зарегистрирован Министерством юстиции Российской Федерации 1 июля 2011 г., регистрационный N 21240);
- в профессиональных стандартах:
 - «Педагог (педагогическая деятельность в сфере дошкольного, начального общего, основного общего, среднего общего образования) (воспитатель, учитель)», утвержденном приказом Министерства труда и социальной защиты Российской Федерации от 18 октября 2013 г. N 544н (зарегистрирован Министерством юстиции Российской Федерации 6 декабря 2013 г., регистрационный N 30550) с изменениями, внесенными приказами Министерства труда и социальной защиты Российской Федерации от 5 августа 2016 г. N 422н (зарегистрирован Министерством юстиции Российской Федерации 23 августа 2016 г., регистрационный N 43326);
 - Приказ Минтруда России от 13.03.2023 N 136н «Об утверждении профессионального стандарта «Педагог-дефектолог» (Зарегистрировано в Минюсте России 14.04.2023 N 73027);
 - «Педагог-психолог (психолог в сфере образования)», утвержденном приказом Министерства труда и социальной защиты Российской Федерации от 24 июля 2015 г. N 514н (зарегистрирован Министерством юстиции Российской Федерации 18 августа 2015 г., регистрационный N 38575);
 - «Специалист в области воспитания», утвержденном приказом Министерства труда и социальной защиты Российской Федерации от 10 января 2017 г. N 10н (зарегистрирован Министерством юстиции Российской Федерации 26 января 2017 г., регистрационный N 45406);
 - «Ассистент (помощник) по оказанию технической помощи инвалидам и лицам с ограниченными возможностями здоровья», утвержденном приказом Министерства труда и социальной защиты Российской Федерации от 12 апреля 2017 г. N 351н (зарегистрирован Министерством юстиции Российской Федерации 4 мая 2017 г., регистрационный N 46612).

С учетом специфики групп и категорий ОВЗ, в ДОО разработаны штатные расписания и введены штатные единицы следующих специалистов.

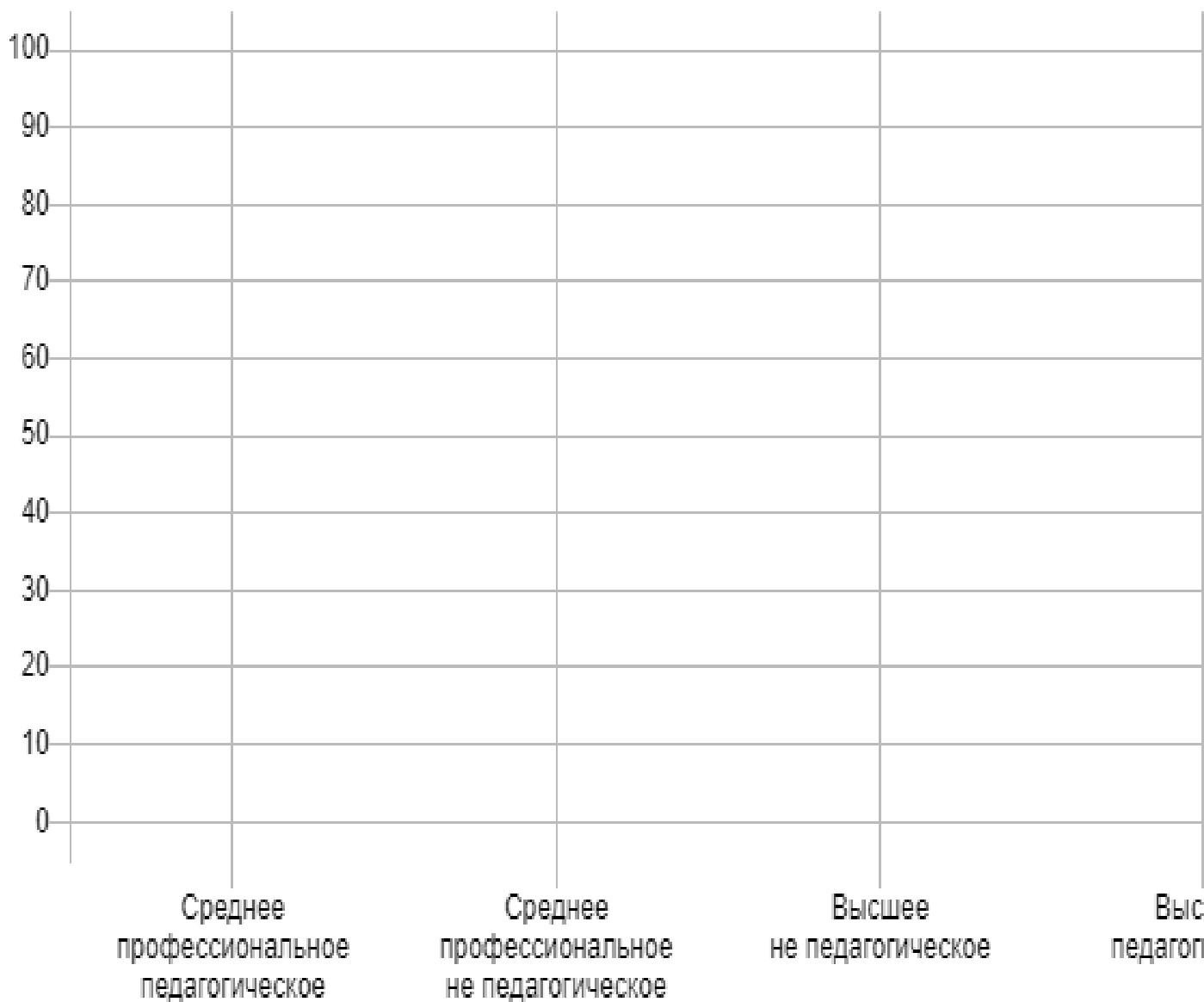
Учитель-дефектолог (олигофренопедагог, сурдопедагог, тифлопедагог), учитель-логопед, педагог-психолог, тьютор, ассистент (помощник) на каждую группу:

- для детей с нарушениями слуха (глухих, слабослышащих, позднооглохших) – не менее 0,5 штатной единицы учителя-логопеда, не менее 1 штатной единицы учителя-дефектолога (сурдопедагога), не менее 0,5 штатной единицы педагога-психолога;
- для детей с нарушениями зрения (слепых, слабовидящих, с амблиопией и косоглазием) – не менее 1 штатной единицы учителя-дефектолога (тифлопедагога), не менее 0,5 штатной единицы учителя-логопеда, не менее 0,5 штатной единицы педагога-психолога; не менее 1 штатной единицы тьютора на группу слепых детей;
- для детей с тяжелыми нарушениями речи – не менее 1 штатной единицы учителя-логопеда, не менее 0,5 штатной единицы педагога-психолога;
- для детей с нарушениями опорно-двигательного аппарата – не менее 1 штатной единицы учителя-дефектолога и (или) педагога-психолога, не менее 0,5 штатной единицы учителя-логопеда, не менее 0,5 штатной единицы ассистента (помощника);
- для детей с расстройствами аутистического спектра – не менее 0,5 штатной единицы учителя-дефектолога (олигофренопедагога) и/или педагога-психолога, не менее 0,5 штатной единицы учителя-логопеда; не менее 1 штатной единицы тьютора;
- для детей с задержкой психического развития – не менее 1 штатной единицы учителя-дефектолога (олигофренопедагога) и/или педагога-психолога, не менее 0,5 штатной единицы учителя-логопеда;
- для детей с умственной отсталостью – не менее 1 штатной единицы учителя-дефектолога (олигофрено педагога), не менее 0,5 штатной единицы учителя-логопеда и не менее 1 штатной единицы педагога-психолога; не менее 1 штатной единицы тьютора (на группу детей с умственной отсталостью умеренной и тяжелой степени);
- для детей со сложным дефектом (тяжелыми и множественными нарушениями развития) – не менее 1 штатной единицы учителя-дефектолога и (или) педагога-психолога, не менее 0,5 штатной единицы учителя-логопеда, не менее 1 штатной единицы ассистента (помощника).

Образование педагогов

Уровень	Среднее профессиональное педагогическое (в процентах)	Среднее профессиональное не педагогическое (в процентах)	Высшее не педагогическое (в процентах)	Высшее педагогическое (в процентах)
Распределение				

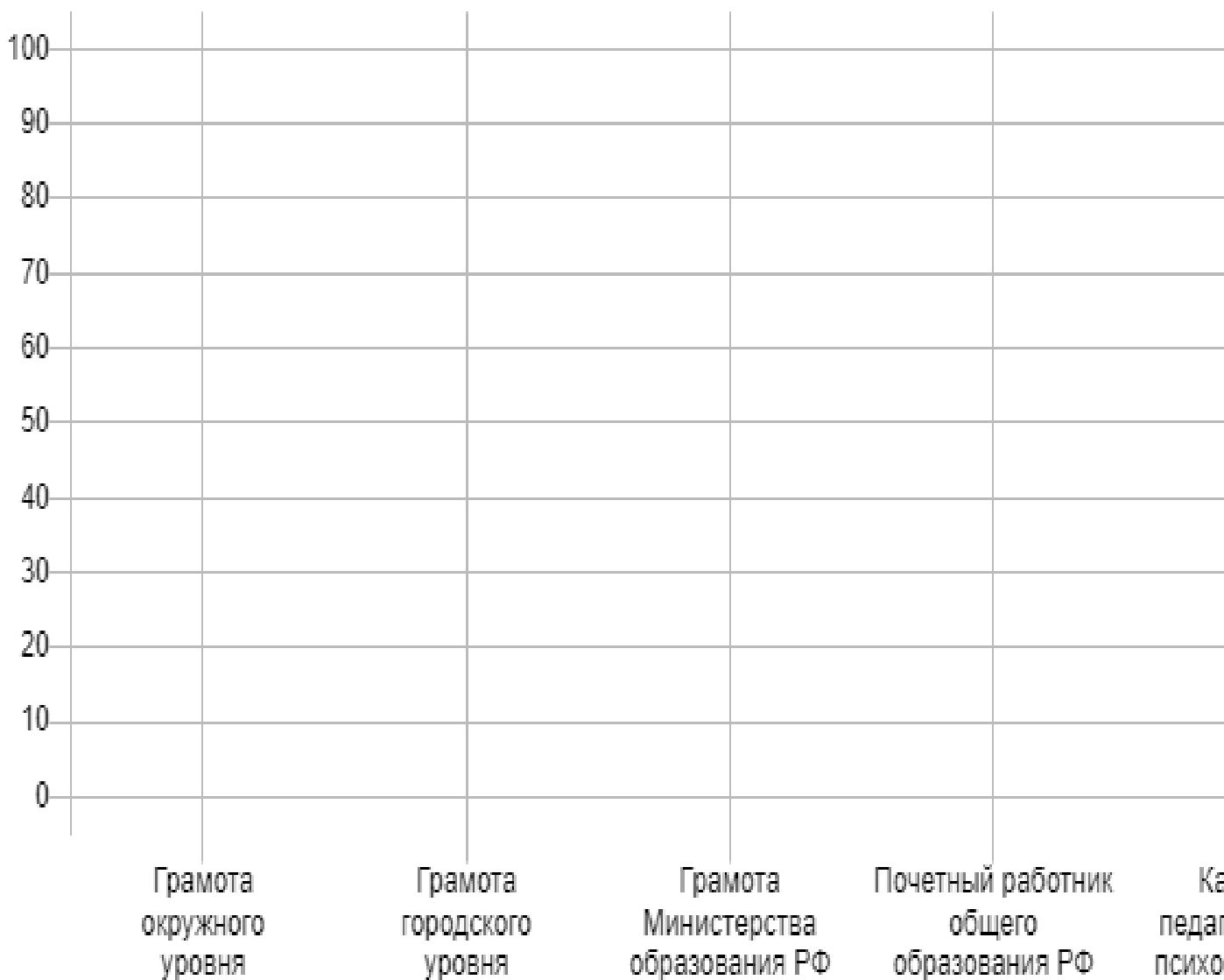
График по итогам заполнения таблицы «Образование педагогов»



Награды педагогов за достигнутые трудовые успехи

Уровень	Грамота окружного уровня (в процентах)	Грамота городского уровня (в процентах)	Грамота Министерства образования РФ (в процентах)	Почетный работник общего образования РФ (в процентах)	Кандидат педагогических/ психологических наук (в процентах)
Распределение					

График по итогам заполнения таблицы «Награды педагогов за достигнутые трудовые успехи»



Повышение квалификации: все педагоги проходят повышение квалификации каждые три года, что отражено в их портфолио.

В объем **финансового обеспечения** реализации Программы включаются затраты на оплату труда педагогических работников с учетом специальных условий получения образования обучающимися с ОВЗ (части 2, 3 статьи 99 Федерального закона от 29 декабря 2012 г. N 273-ФЗ «Об образовании в Российской Федерации» (Собрание законодательства Российской Федерации, 2012, N59, ст. 7598; 2022, N 29, ст. 5262).

Материально-технические условия реализации ФАОП для обучающихся с ОВЗ соответствуют:

- требованиям, определяемым в соответствии с санитарно-эпидемиологическими правилами и нормативами;
- требованиям, определяемым в соответствии с правилами пожарной безопасности;
- требованиям к средствам обучения и воспитания в соответствии с возрастом и индивидуальными особенностями развития детей;
- оснащенности помещений развивающей предметно-пространственной средой;
- требованиям к материально-техническому обеспечению программы (учебно-методический комплект, оборудование, оснащение (предметы)).

Требования п.3-5 обеспечивают возможность достижения обучающимися в установленных ФГОС ДО результатов освоения АООП в разных областях:

- физическое развитие;
- познавательное развитие;
- речевое развитие;
- художественно-эстетическое развитие;
- социально-коммуникативное развитие.

Материально-техническое обеспечение образовательных областей

Помещение	Сектор применения	Область развития	Участники
Музыкально-спортивный зал	Спортивный сектор Музыкальный и театральный сектор	Физическое развитие Художественно-эстетическое развитие	Инструктор по физкультуре, педагоги, дети, старшая медсестра Музыкальный руководитель, дети, педагоги, родители
Спальная комната	Зона отдыха Зона коррегирующей гимнастики	Дневной сон, гимнастика после сна, дыхательная, гимнастика	Педагоги, дети, помощник воспитателя
Приемная комната	Зона самообслуживания Информационно-просветительский центр для родителей	Самообслуживание, информационно-просветительская, творческая работа педагога с родителями	Педагоги, дети, родители
Медицинский блок	Зона медицинского обслуживания детей и персонала	Осуществление медицинской помощи Профилактические	Старшая медсестра, медицинские работники

		мероприятия Медицинский мониторинг (антропометрия и т.п.)	
Игровые площадки	Зона самостоятельной деятельности детей и совместной деятельности педагога и взрослого	Физическое, социально-коммуникативное, речевое, познавательное, художественно-эстетическое	Педагоги, дети, старшая медсестра
Спортивная площадка	Футбольно-волейбольная площадка Гимнастический комплекс, яма для прыжков, бум, дуги для подлезания, др.	Физическое развитие Социально-коммуникативное развитие	Инструктор по физкультуре, педагоги, дети, старшая медсестра, родители
Экологическая тропа	Объекты природы. Объекты благоустройства (искусственный водоем, розарий и др.)	Познавательное развитие	Педагоги, дети, родители
Методический кабинет	Зона методического обеспечения образовательного процесса Зона документационного обеспечения образовательного процесса Центр консультирования родителей	Методическое обеспечение образовательного процесса Документационное обеспечение	Педагоги, родители, старший воспитатель/методист

С учетом специфики развития, воспитания и обучения детей с умственной отсталостью (нарушением интеллекта), тяжелыми ментальными нарушениями, в ДОО составлены паспорта предметно-развивающей среды:

- Паспорт кабинета педагога-психолога;

3.2. Образовательная среда

3.2.1. Организация развивающей предметно-пространственной образовательной среды

ППРОС Организации обеспечивает и гарантирует:

- охрану и укрепление физического и психического здоровья и эмоционального благополучия обучающихся с умственной отсталостью (нарушением интеллекта), тяжелыми ментальными нарушениями, проявление уважения к их человеческому достоинству, чувствам и потребностям, формирование и поддержку положительной самооценки, уверенности в собственных возможностях и способностях, в том числе при взаимодействии обучающихся друг с другом и в коллективной работе;
- максимальную реализацию образовательного потенциала пространства Организации, группы и прилегающих территорий, приспособленных для реализации образовательной программы, а также материалов, оборудования и инвентаря для развития обучающихся дошкольного возраста с умственной отсталостью (нарушением интеллекта), тяжелыми ментальными нарушениями в соответствии с потребностями каждого возрастного этапа, охраны и укрепления их здоровья, возможностями учета особенностей и коррекции недостатков их развития;
- построение вариативного развивающего образования, ориентированного на возможность свободного выбора детьми материалов, видов активности, участников совместной деятельности и общения как с детьми разного возраста, так и с педагогическими работниками, а также свободу в выражении своих чувств и мыслей;
- создание условий для ежедневной трудовой деятельности и мотивации непрерывного самосовершенствования и профессионального развития педагогических работников, а также содействие в определении собственных целей, личных и профессиональных потребностей и мотивов;
- открытость дошкольного образования и вовлечение родителей (законных представителей) непосредственно в образовательную деятельность, осуществление их поддержки в деле образования и воспитания обучающихся, охране и укреплении их здоровья, а также поддержки образовательных инициатив внутри семьи;
- построение образовательной деятельности на основе взаимодействия педагогических работников с детьми, ориентированного на уважение достоинства и личности, интересы и возможности каждого ребенка и учитывающего социальную ситуацию его развития и соответствующие возрастные и индивидуальные особенности (недопустимость как искусственного ускорения, так и искусственного замедления развития обучающихся).

С учетом части, формируемой участниками образовательных отношений, ППРОС обеспечивает ребенку с умственной отсталостью (нарушением интеллекта), тяжелыми ментальными нарушениями:

- возможность познавательного развития, экспериментирования, раскрывает красоту знаний, необходимость научного познания, формирует научную картину мира;
- возможность общения, игры и совместной деятельности, отражает ценность семьи, людей разных поколений, радость общения с семьей;
- возможность погружения в культуру России, знакомства с особенностями региональной культурной традиции.

Такая ППРОС отражает ценности, на которых строится программа воспитания, способствует их принятию и раскрытию ребенком с умственной отсталостью (нарушением интеллекта), тяжелыми ментальными нарушениями. Среда является экологичной, природосообразной и безопасной, гармоничной и эстетически привлекательной.

Принципы организации ППРОС, в соответствии с ФАОП ДО для детей с ОВЗ:

- принцип оптимальной пространственно-эмоциональной дистанции при взаимодействии;
- принцип стимулирования и поддержания активности ребенка, направленной на общение, игровую и познавательную деятельность, развитие эмоций, воли;
- принцип стабильности-динамичности;
- принцип комплексирования и гибкого зонирования;
- принцип эмоциогенности среды, индивидуальной комфортности и эмоционального благополучия;
- принцип открытости и соблюдения личных границ;
- открытость природе;
- открытость культуре;
- открытость обществу, открытость своему Я;
- принцип учета половых и возрастных различий детей;

В соответствии с ФАОП ДО, вся ППС дошкольных групп может быть сгруппирована в специальные зоны, предназначенные для реализации специальных условий для получения образования.

Дифференцированные зоны ППС в соответствии с категорией детей

Для детей с ЗПР и интеллектуальными нарушениями



Для **поддержки детской инициативы** в рамках ПРОС и социокультурной среды ДОО педагоги создают следующие **условия**:

- уделять внимание развитию детского интереса к окружающему миру, поощрять желание ребенка получать новые знания и умения, осуществлять деятельностные пробы в соответствии со своими интересами, задавать познавательные вопросы;
- организовывать ситуации, способствующие активизации личного опыта ребенка в деятельности, побуждающие детей к применению знаний, умений при выборе способов деятельности;
- расширять и усложнять в соответствии с возможностями и особенностями развития детей область задач, которые ребенок способен и желает решить самостоятельно, уделять внимание таким задачам, которые способствуют активизации у ребенка творчества, сообразительности, поиска новых подходов;
- поощрять проявление детской инициативы в течение всего дня пребывания ребенка в ДОО, используя приемы поддержки, одобрения, похвалы;
- создавать условия для развития произвольности в деятельности, использовать игры и упражнения, направленные на тренировку волевых усилий, поддержку готовности и желания ребенка преодолевать трудности, доводить деятельность до результата.

В соответствии с «Рекомендациями по формированию инфраструктуры дошкольных образовательных организаций и комплектации учебно-методических материалов в целях реализации образовательных программ дошкольного образования», принятыми

Министерством просвещения РФ 26 декабря 2022 года, **описание кабинета специалиста** конкретизировано в рабочих программ специалистов.

Его организация учитывает индивидуально-дифференцированный подход к детям с умственной отсталостью (нарушением интеллекта), тяжелыми ментальными нарушениями и позволяет реализовать программу коррекционно-развивающей и абилитационной работы с воспитанниками.

- Фланелеграф или наборное полотно.
- Шумовые, музыкальные инструменты для развития слухового восприятия.
- Дыхательные тренажеры, игрушки, пособия для развития дыхания.

Для детей с нарушением интеллекта и ЗПР необходимы:

- **предметы для развития перцептивных действий**, предметы для развития сенсорной сферы, реальные предметы для рассматривания и обследования различной формы, цвета, величины, подборки простого иллюстративного материала по ознакомлению с природой, окружающим, действиями людей;
- **набор предметов-орудий**: палочки с различными рабочими концами: сачок, удочка, палочка с колечком, палочка с крючком, палочкой с концом типа вилки и др.; коробки-вкладыши разных размеров; бочки-вкладыши; матрешки трех-пятиместные; столики с втулками; коляски с ручьятками; тележки, машины; лоточки для скатывания шариков; лотки для прокатывания автомобилей; тележки со стержневыми и сюжетными съемными фигурками, палочка с кольцом на конце и без него; вкладыши по типу досок Сегена; игрушки с крепящимися деталями; пластмассовые и деревянные прищепки различной величины и основа для них (контур елки, круг-солнце, основа туловища для бабочки, корзинка) и др. интерактивное оборудование для развития внимания, восприятия, памяти и мышления.
- **набор сюжетных и дидактических игрушек и картинок**: картинки с изображением различных предметов, игрушек, сказочных ситуаций и т.п.; иллюстративный материал, отражающий эмоциональный, бытовой, социальный, игровой опыт детей; настольные театры из дерева или картона по народным и авторским сказкам.
- **фотографии, фотоальбомы** (индивидуальные для каждого ребенка с фотографиями, отражающие его жизненный опыт, интересные события из его жизни (день рождения, детские праздники, занятия и др.), групповые фотографии, отражающие жизнь детей во взаимодействии со всей группой, с малыми группами, с другими детьми дошкольной организации или гостями; видеоматериалы, отражающие жизнь и деятельность детей в группе: на занятиях, на праздниках, различные эмоциональные состояния людей и их профессиональную деятельность);
- различные варианты работы с **моделями** (живые объекты, объемные предметы, плоскостные предметы, иллюстрации), **схемы и алгоритмы действий**, модели последовательности рассказывания, описания, модели сказок;
- варианты **изменения пространства** (за счет ширм, мягких модулей, наборов игр для театрализации, индивидуальных столов с изменяющимся углом наклона и закрепленной подставкой для ручек, карандашей, мягкий матрас с различными застежками, липучками, шнурами и др.).

Среди специального оборудования:

- Визуальное расписание.
- Компьютер (ноутбук), планшет.
- Игры сделанные специалистами, учитывая индивидуальный подход
- Балансировочная доска.

3.2.2. Особенности интерактивной образовательной среды групп и кабинетов специалистов (часть, формируемая участниками образовательных отношений)!!!!

Коррекционные задачи соотносятся с комплексами компьютерных игр и упражнений.

Для детей с интеллектуальными нарушениями

Образовательная область: Социально-коммуникативное развитие

Образовательные задачи и критерии мониторинга детского развития	Средний дошкольный возраст (4-5 лет)	Старший дошкольный возраст (5-7 лет)
1 этап организации образовательной деятельности		
Ребенок адаптируется в условиях группы: здороваётся при встрече со знакомыми взрослыми и сверстниками, проявляет доброжелательное отношение к знакомым и незнакомым людям, прощается при расставании.	А ты так можешь? Волшебник	Азбука для мальчиков Болтушки-хохотушки Все гости к нам
Выражает интерес и проявляет внимание к различным эмоциональным состояниям человека.	Отважный Фридрих Слоновья западня	Отважный Фридрих Дедушка в аэропорту
Проявляет элементарную самооценку своих поступков и действий, адекватно реагирует на доброжелательное и недоброжелательное отношение к себе со стороны окружающих (в т.ч. благодарит за услугу, за подарок, угощение).	Пять китайских братьев Близкие родственники	Капризная Марта Именины у Кристины
Сам вступает в общение, использует вербальные средства.	Бабушкины запасы	Бюро находок
2 этап организации образовательной деятельности		

Стремится к общению со сверстниками в быту и в игре под руководством взрослого.	Кто прав?	Кто прав? Хитрые вопросы
Есть элементарные представления о себе и о сверстнике. Способен быть партнером в игре и в совместной деятельности со сверстниками.	Рюкзак туриста	Рюкзак туриста Королевский указ
Положительно реагирует на просьбу взрослого убрать игрушки, покормить животных, полить растения в живом уголке, убрать мусор, сервировать стол, помыть посуду, протереть пыль в детском саду и дома.	Такси вызывали? Угадай профессию	Болотная свадьба Угадай профессию
3 этап организации образовательной деятельности		
Сформированы навыки одевания и умывания, навык опрятности.	Сладкоежка 5 хороших дел	5 хороших дел Кушать подано
Взаимодействует со взрослыми в быту и в различных видах деятельности. Уважает труд взрослых и положительно относится к его результатам.	5 хороших дел Жадные пылесосы	Весёлый город Наши превращения
Проявляет самостоятельность в быту, владеет основными культурно-гигиеническими навыками.	Рабочий инструмент	Рабочий инструмент Моя халва

Образовательная область: Речевое развитие

Образовательные задачи и критерии мониторинга детского развития	Средний дошкольный	Старший дошкольный
--	---------------------------	---------------------------

	возраст (4-5 лет)	возраст (5-7 лет)
1 этап организации образовательной деятельности		
Различает на слух речевые и неречевые звучания, узнает знакомых людей и детей по голосу, дифференцирует шумы.	Дикие животные Домашние животные	Эхо в горах
Понимает названия предметов обихода, игрушек, частей тела человека и животных, глаголов, обозначающих движения, действия, эмоциональные состояния человека, прилагательных, обозначающих некоторые свойства предметов.	Маша ест кашу Рабочий инструмент	Рабочий инструмент Фея Снеговик-слоговик
Произносит простые по артикуляции звуки, легко воспроизводит звуко-слоговую структуру двух-трехсложных слов, состоящих из открытых, закрытых слогов, с ударением на гласном звуке.	Артикуляционная гимнастика Болтушки-хохотушки Вернисаж	Артикуляционная гимнастика Болтушки-хохотушки Лишний слог Какэточитать
Проявляет речевую активность, употребляет существительные, обозначающие предметы обихода, игрушки, части тела человека и животных, некоторые явления природы.	Крутись, колесо! Сочиняю на ходу	Корзинка для бабушки Твоё ТВ
Называет действия, предметы, изображенные на картинке, персонажей сказок.	Приключения Колобка - 1 Ну, заяц, убег! - 1	Сыщик идёт по следу - 1 Приключения Буратино - 1
2 этап организации образовательной деятельности		
Понимает многие грамматические формы слов (косвенные падежи существительных, простые предложные конструкции, некоторые приставочные глаголы).	На рынке Новогодние прятки	Удар-гол Сказочная ошибка
Понимает и выполняет словесную инструкцию взрослого из нескольких звеньев.	Бабушкины запасы	Бюро находок
Речевое сопровождение включается в предметно-практическую деятельность.	Бабушкины запасы	Бабушкины запасы
Повторяет двестишья и простые потешки.	Машки-Матрёшки Мечта поэта	Азбука для мальчиков Мечта поэта

3 этап организации образовательной деятельности		
Отвечает на вопросы с помощью не только отдельных слов, но и простых распространенных предложений несложных моделей, дополняя их жестами.	Несчастный случай	В гостях у сказки Танцы с папуасами
Речевое сопровождение включается в предметно-практическую деятельность, обращается к сверстникам с просьбами и предложениями о совместной игре или практической деятельности.	Бабушкины запасы	Бабушкины запасы
Отражает в речи элементарные сведения о мире людей, природе, об окружающих предметах. Выбирает любимую сказку.	Бюро находок	Бюро находок Прогулки с привидениями
Демонстрирует навыки фонематического восприятия.	Правильный банан Пожужжим! Сладкий дом	Птенцы в беде Попугай Аленький цветочек Весёлые рыбаки!
Демонстрирует навыки слогового и звуко-буквенного анализа.	Волк и овцы Паровозики Две Принцессы Будильник для бабочки	Срочная почта Фигурное катание В гостях у Джинна Богатый улов Все гости к нам

Образовательная область: Познавательное развитие

Образовательные задачи и критерии мониторинга детского развития	Средний дошкольный возраст (4-5 лет)	Старший дошкольный возраст (5-7 лет)
1 этап организации образовательной деятельности		
Может заниматься интересным для него делом, не отвлекаясь, в течение пяти-десяти минут.	Переменка	Кто лишний?
Ориентируется в телесном пространстве, называет	Железный	Дружные

части тела: правую и левую руку; направления пространства «от себя».	Дровосек Ловкая Л Умный трактор	гусеницы Болотная свадьба Пират и клад
Различает понятия «много», «один», «по одному», «ни одного», устанавливает равенство групп предметов путем добавления одного предмета к меньшему количеству или убавления одного предмета из большей группы.	Пингвины-невидимки Фокус-покус	Бобр добр Беличий переполох Весёлый курятник
Выполняет задания на целостность восприятия (складывает разрезную картинку). Проявляет интерес к познавательным задачам.	Машки-Матрёшки	На горном склоне Карибский круиз
2 этап организации образовательной деятельности		
Может производить анализ проблемно-практической задачи и выполнять анализ наглядно-образных задач.	Жадные пылесосы Стройка-перестройка	Тряпки по порядку Бюро находок Прятки под шапкой Сейф с секретом
Учится считать до 5 (на основе наглядности), называет итоговое число, осваивает порядковый счет.	Тир-выбивалка Хот-дог Бабушкины запасы Цифры с дракончиком	Звонок другу Магазин игрушек Как считают индейцы Как вычитают индейцы Диета для Обжоры

Показывает по образцу и по словесной инструкции и может назвать до пяти основных цветов и две-три плоскостных геометрических фигуры, а также шар и куб (шарик, кубик), некоторые детали конструктора.	Ромбик Отпадный пряник	Отпадный пряник Фокус-покус
3 этап организации образовательной деятельности		
Определяет части суток, связывая их с режимными моментами, но иногда ошибается, не называет утро-вечер.	Гномик и часы Поезд-неделька	День Барона Поезд-неделька 12 месяцев
Узнает реальные явления и их изображения: контрастные времена года (лето и зима) и части суток (день и ночь).	Что сначала? Не будить до весны	Что сначала? Беличий переполох
Усваивает элементарные сведения о мире людей, природе, об окружающих предметах, складывается первичная картина мира (может выполнять задание на классификацию картинок).	Дикие животные Домашние животные 5 хороших дел	12 месяцев Чудеса на полянке Пират и клад
Понимает и употребляет некоторые предлоги, обозначающие пространственные отношения предметов: на, в, из, под, над.	Кто за кем? В гостях у жучков	Рюкзак туриста Фея Королевский указ

Образовательная область: Художественно-эстетическое развитие

Образовательные задачи и критерии мониторинга детского развития	Средний дошкольный возраст (4-5 лет)	Старший дошкольный возраст (5-7 лет)
1 этап организации образовательной деятельности		
Рассматривает картинки, предпочитает красочные иллюстрации.	В гостях у сказки	Ворона и лисица
Проявляет интерес к изобразительной деятельности, эмоционально положительно относится к ее процессу и результатам.	Машки-Матрёшки Вернисаж	Таинственная картина
Осваивает изобразительные навыки, пользуется	Новосёл	Незаконченная

карандашами, фломастерами, кистью, мелками.		картина
Может сосредоточиться и слушать стихи, песни, мелодии, эмоционально на них реагирует.	Загадки лесовичка Болтушки-хохотушки	Любовь-морковь Мечта поэта
2 этап организации образовательной деятельности		
Прислушивается к окружающим звукам, узнает и различает голоса детей, звуки различных музыкальных инструментов.	Загадки звуков Привет планетам	Не будить до весны Привет планетам
Различает характер звучания музыки. Воспроизводит темп и акценты в движениях под музыку.	Морские сердца	Азбука для мальчиков Ленивый богатырь
Появляется элементарный предметный рисунок. Может сопоставлять и соотносить текст с соответствующей иллюстрацией.	Потерянный хвост Лалабама	Невнимательный художник Лабиринты Али-Бабы
3 этап организации образовательной деятельности		
Сотрудничает со взрослым в продуктивных видах деятельности (лепке, аппликации, изобразительной деятельности, конструировании др.). Подбирает иллюстрации к любимой сказке.	Сладкий дом Модный удав	Вокруг мира на плоту Сладкий дом
С удовольствием выполняет задание поиграть на инструментах. С помощью взрослого и самостоятельно выполняет музыкально-ритмические движения и действия на шумовых музыкальных инструментах.	Перед концертом Музыкальная школа	Ручные привидения Музыкальная школа
Подпевает при хоровом исполнении песен.	Слогодэнс	Слогодэнс

Образовательная область: Физическое развитие

Образовательные задачи и критерии мониторинга детского развития	Средний дошкольный возраст (4-5 лет)	Старший дошкольный возраст (5-7 лет)
1 этап организации образовательной деятельности		
Выполняет физические упражнения по показу в сочетании со словесной инструкцией педагога: ходьба,	А ты так можешь?	Дорожные работы

бег, прыжки.	Дорожные работы	
Осваивает все основные движения, хотя их техническая сторона требует совершенствования. Может самостоятельно спускаться и подниматься по ступенькам лестницы.	Бежит-лежит Новосёл	Новосёл
2 этап организации образовательной деятельности		
Практически ориентируется и перемещается в пространстве.	В гостях у жучков	Фея
Принимает активное участие в подвижных играх с правилами. Может проявлять самостоятельность в знакомых подвижных играх.	Ручные привидения	Древний спорт
Знает и выполняет некоторые упражнения из комплекса утренней зарядки или разминки в течение дня.	Бежит-лежит Настольные пальчики	Ручные привидения Бежит-лежит
3 этап организации образовательной деятельности		
Достаточно развита моторная память, запоминает и воспроизводит последовательность движений при лазании, ползании и др.	Омар в иллюминаторе Болтушки-хохотушки	Болтушки-хохотушки Ловкая Л
Осваивает координированные движения рук при выполнении действий с предметами (при бросании и т.д.).	Бегом за жуком	Бегом за жуком Конструктор картинок - 2

3.3. Организационно-методические условия (часть, формируемая участниками образовательных отношений)

В организационно-методические условия входит описание режимы работы организации, режима дня в теплый и холодный периоды, в соответствии с САНиПИНами (2020) и ФАОП дошкольного образования для детей с ОВЗ

3.3.1. Режимы дня в разных возрастных группах, варианты организации образовательной деятельности

Режим дня для детей 4-5 лет (средняя группа)

Режим дня в группе детей 4-5 лет рассчитан на 12-часовое пребывание детей в ДОО и установлен с учетом требований ФГОС ДО, ФООП ДО, СанПиН 1.2.3685 21, СанПиН 2.3/2.4.3590-20 и СП 2.4.3648-20, условий реализации программы ДОО, потребностей участников образовательных отношений, режима функционирования ДОО, учитывают

рекомендации для руководителей ДООО (Справочник руководителя дошкольного учреждения, №5 за 2023 год).

Режим дня учитывает сезонные изменения и предусматривает рациональное чередование отрезков сна и бодрствования в соответствии с физиологическими особенностями воспитанников, обеспечивает хорошее самочувствие и активность ребенка, предупреждает утомляемость и перевозбуждение. В теплый период года режим предусматривает увеличенную ежедневную длительность пребывания детей на свежем воздухе. В холодный период при температуре воздуха ниже минус 15 °С и скорости ветра более 7 м/с продолжительность прогулки для детей до 7 лет сокращается.

Оздоровительные процедуры (закаливание) проводятся при наличии письменных согласий родителей (законных представителей) воспитанников.

Содержание	Время
Холодный период года	
Прием детей (осмотр, термометрия, опрос родителей), игры, самостоятельная деятельность	7:45 – 8:20
Утренняя зарядка (гимнастика)	8:20 – 8:30
Подготовка к завтраку, завтрак*	8:30 – 9:00
Занятие в форме игры 1	9:00 – 9:20
Формирование мотивации к взаимодействию, перерыв между занятиями	9:20 – 9:30
Занятие в форме игры 2	9:30 – 9:50
Активное бодрствование детей (практикум по социально-бытовой ориентировке, игры), сопровождение в режимных моментах	9:50 – 10:00
Непосредственная и совместная образовательная деятельность по музыкальному и физическому воспитанию	10:00 – 10:20
Подготовка к прогулке, прогулка (включая совместно-индивидуальные занятия со специалистами), возвращение с прогулки	10:20 – 12:00
Подготовка к обеду, обед	12:00 – 13:00
Подготовка ко сну, сон, постепенный подъем детей, оздоровительные и гигиенические процедуры	13:00 – 15:30
Подготовка к полднику, полдник	15:30 – 16:00
Совместная образовательная деятельность с детьми на основе комплекса игровых обучающих ситуаций (по подгруппам, с перерывом)	16:00 – 16:50
Самостоятельная деятельность детей, культурные практики	16:50 – 17:00
Подготовка к прогулке, прогулка (подвижные и дидактические игры, наблюдения), самостоятельная деятельность детей, возвращение с прогулки	17:00 – 18:30
Подготовка к ужину, ужин	18:30 – 19:00

Игры, уход домой	19:00 – 19:45
Теплый период года	
Утренний прием детей (осмотр, термометрия, опрос родителей), игры, самостоятельная деятельность	7:00 – 8:20
Утренняя зарядка (гимнастика)	8:20 – 8:30
Подготовка к завтраку, завтрак*	8:30 – 9:00
Занятие в форме игры 1	9:00 – 9:20
Формирование мотивации к взаимодействию, перерыв между занятиями	9:20 – 9:30
Занятие в форме игры 2	9:30 – 9:50
Активное бодрствование детей (практикум по социально-бытовой ориентировке, игры), сопровождение в режимных моментах	9:50 – 10:00
Непосредственная и совместная образовательная деятельность по музыкальному и физическому воспитанию	10:00 – 10:20
Подготовка к прогулке, прогулка (включая совместно-индивидуальные занятия со специалистами), возвращение с прогулки	10:20 – 12:00
Подготовка к обеду, обед, практикум по формированию культурно-гигиенических навыков	12:00 – 13:00
Подготовка ко сну, сон, постепенный подъем детей, оздоровительные и гигиенические процедуры	13:00 – 15:30
Подготовка к полднику, полдник	15:30 – 16:00
Совместная образовательная деятельность с детьми на основе комплекса игровых обучающих ситуаций (индивидуально)	16:00 – 16:50
Подготовка к ужину, ужин	16:50– 17:30
Подготовка к прогулке, прогулка, уход домой	18:00 – 19:00

* Второй завтрак отсутствует. Калорийность основного завтрака увеличена на соответственно (п. 8.1.2.1 СанПиН 2.3/2.4.3590-20).

Режим дня для детей 5-6 лет (старшая группа)

Режим дня в группе детей 5-6 лет рассчитан на 12-часовое пребывание детей в ДОО и установлен с учетом требований ФГОС ДО, ФОП ДО, СанПиН 1.2.3685-21, СанПиН 2.3/2.4.3590-20 и СП 2.4.3648-20, условий реализации программы ДОО, потребностей участников образовательных отношений, режима функционирования ДОО, учитывают рекомендации для руководителей ДООО (Справочник руководителя дошкольного учреждения, №5 за 2023 год).

Режим дня учитывает сезонные изменения и предусматривает рациональное чередование отрезков сна и бодрствования в соответствии с физиологическими особенностями воспитанников, обеспечивает хорошее самочувствие и активность ребенка, предупреждает утомляемость и перевозбуждение. В теплый период года режим предусматривает увеличенную ежедневную длительность пребывания детей на свежем воздухе. В холодный период при температуре воздуха ниже минус 15 °С и скорости ветра более 7 м/с продолжительность прогулки для детей до 7 лет сокращается.

Оздоровительные процедуры (закаливание) проводятся при наличии письменных согласий родителей (законных представителей) воспитанников.

Содержание	Время
Холодный период года	
Утренний прием детей (осмотр, термометрия, опрос родителей), игры, самостоятельная деятельность, составление визуального расписания на день	7:00 – 8:20
Утренняя зарядка (гимнастика)	8:20 – 8:30
Подготовка к завтраку, завтрак*	8:30 – 9:00
Занятие в форме игры 1	9:00 – 9:25
Формирование мотивации к взаимодействию, перерыв между занятиями	9:25 – 9:35
Занятие в форме игры 2	9:35 – 10:00
Активное бодрствование детей (практикум по социально-бытовой ориентировке, игры), сопровождение в режимных моментах	10:00 – 10:10
Непосредственная и совместная образовательная деятельность по музыкальному и физическому воспитанию	10:10 – 10:35
Подготовка к прогулке, прогулка (включая совместно-индивидуальные занятия со специалистами), возвращение с прогулки	10:35 – 12:00
Подготовка к обеду, обед, практикум по формированию культурно-гигиенических навыков	12:00 – 12:30
Подготовка ко сну, сон, постепенный подъем детей, оздоровительные и гигиенические процедуры	12:30 – 15:00
Активное бодрствование детей (игры, конструирование, экспериментирование, культурные практики)	15:00 – 15:10
Подготовка к полднику, полдник	15:10 – 15:40
Совместная образовательная деятельность с детьми в форме игр-занятий, практикумы (с перерывом)	15:40 – 16:40
Самостоятельная деятельность детей	16:40 – 17:00
Подготовка к ужину, ужин	17:00 – 17:30
Игры, уход домой	17:30 – 19:00

Теплый период года	
Утренний прием детей (осмотр, термометрия, опрос родителей), игры, самостоятельная деятельность, составление визуального расписания на день	7:00 – 8:20
Утренняя зарядка (гимнастика)	8:20 – 8:30
Подготовка к завтраку, завтрак*	8:30 – 9:00
Занятие в форме игры 1	9:00 – 9:25
Формирование мотивации к взаимодействию, перерыв между занятиями	9:25 – 9:35
Занятие в форме игры 2	9:35 – 10:00
Активное бодрствование детей (практикум по социально-бытовой ориентировке, игры), сопровождение в режимных моментах	10:00 – 10:10
Непосредственная и совместная образовательная деятельность по музыкальному и физическому воспитанию	10:10 – 10:35
Подготовка к прогулке, прогулка (включая совместно-индивидуальные занятия со специалистами), возвращение с прогулки	10:35 – 12:00
Подготовка к обеду, обед, практикум по формированию культурно-гигиенических навыков	12:00 – 12:30
Подготовка ко сну, сон, постепенный подъем детей, оздоровительные и гигиенические процедуры	12:30 – 15:00
Активное бодрствование детей (игры, конструирование, экспериментирование, культурные практики)	15:00 – 15:10
Подготовка к полднику, полдник	15:10 – 15:40
Совместная образовательная деятельность с детьми в форме игр-занятий, практикумы (с перерывом)	15:40 – 16:40
Подготовка к прогулке, прогулка, малоподвижные игры на прогулке, самостоятельная деятельность детей, возвращение с прогулки	16:00-17:30
Подготовка к ужину, ужин	17:30-18:00
Подготовка к прогулке, прогулка, уход домой	18:00-19:00

* Второй завтрак отсутствует. Калорийность основного завтрака увеличена на 5% соответственно (п. 8.1.2.1 СанПиН 2.3/2.4.3590-20).

Режим дня для детей 6-7 лет (подготовительная к школе группа)

Режим дня в группе детей 6-7 лет рассчитан на 12-часовое пребывание детей в ДОО и установлен с учетом требований ФГОС ДО, ФОП ДО, СанПиН 1.2.3685-21, СанПиН 2.3/2.4:3590-20 и СП 2.4.3648-20, условий реализации программы ДОО, потребностей участников образовательных отношений, режима функционирования ДОО, учитывают рекомендации для руководителей ДООО (Справочник руководителя дошкольного учреждения, №5 за 2023 год).

Режим дня учитывает сезонные изменения и предусматривает рациональное чередование отрезков сна и бодрствования в соответствии с физиологическими особенностями воспитанников, обеспечивает хорошее самочувствие и активность ребенка, предупреждает утомляемость и перевозбуждение. В теплый период года режим предусматривает увеличенную ежедневную длительность пребывания детей на свежем воздухе. В холодный период при температуре воздуха ниже минус 15 °С и скорости ветра более 7 м/с продолжительность прогулки для детей до 7 лет сокращается.

Оздоровительные процедуры (закаливание) проводятся при наличии письменных согласий родителей (законных представителей) воспитанников.

Содержание	Время
Холодный период года	
Утренний прием детей (осмотр, термометрия, опрос родителей), игры, самостоятельная деятельность, составление визуального расписания на день	7:00 – 8:20
Утренняя зарядка (гимнастика)	8:20 – 8:30
Подготовка к завтраку, завтрак*	8:30 – 9:00
Занятие в форме игры 1	9:00 – 9:30
Формирование мотивации к взаимодействию, перерыв между занятиями	9:30 – 9:40
Занятие в форме игры 2	9:40 – 10:10
Активное бодрствование детей (практикум по социально-бытовой ориентировке, игры), сопровождение в режимных моментах	10:10 – 10:20
Непосредственная и совместная образовательная деятельность по музыкальному и физическому воспитанию	10:20 – 10:50
Подготовка к прогулке, прогулка (включая совместно-индивидуальные занятия со специалистами), самостоятельная деятельность детей, возвращение с прогулки	10:50 – 12:00
Подготовка к обеду, обед, практикум по формированию культурно-гигиенических навыков	12:00 – 12:30
Подготовка ко сну, сон, постепенный подъем детей, оздоровительные и гигиенические процедуры	12:30 – 15:00
Активное бодрствование детей (игры, конструирование, экспериментирование, культурные практики)	15:00 – 15:10
Подготовка к полднику, полдник	15:10 – 15:40
Совместная образовательная деятельность с детьми в форме игр-занятий, практикумы (с перерывом)	15:40 – 16:50
Подготовка к ужину, ужин	17:00 – 17:30
Игры, уход домой	18:00-19:00
Теплый период года	

Утренний прием детей (осмотр, термометрия, опрос родителей), игры, самостоятельная деятельность, составление визуального расписания на день	7:00– 8:20
Утренняя зарядка (гимнастика)	8:20 – 8:30
Подготовка к завтраку, завтрак*	8:30 – 9:00
Занятие в форме игры 1	9:00 – 9:30
Формирование мотивации к взаимодействию, перерыв между занятиями	9:30 – 9:40
Занятие в форме игры 2	9:40 – 10:10
Активное бодрствование детей (практикум по социально-бытовой ориентировке, игры), сопровождение в режимных моментах	10:10 – 10:20
Непосредственная и совместная образовательная деятельность по музыкальному и физическому воспитанию	10:20 – 10:50
Подготовка к прогулке, прогулка (включая совместно-индивидуальные занятия со специалистами), самостоятельная деятельность детей, возвращение с прогулки	10:50 – 12:00
Подготовка к обеду, обед, практикум по формированию культурно-гигиенических навыков	12:00 – 12:30
Подготовка ко сну, сон, постепенный подъем детей, оздоровительные и гигиенические процедуры	12:30 – 15:00
Активное бодрствование детей (игры, конструирование, экспериментирование, культурные практики)	15:00 – 15:10
Подготовка к полднику, полдник	15:10 – 15:40
Совместная образовательная деятельность с детьми в форме игр-занятий, практикумы (с перерывом)	15:40 – 16:00
Подготовка к прогулке, прогулка, малоподвижные игры на прогулке, самостоятельная деятельность детей	16:00 – 17:30
Подготовка к ужину, ужин	17:30 – 18:00
Подготовка к прогулке, прогулка, уход домой	18:00 – 19:00

* Второй завтрак отсутствует. Калорийность основного завтрака увеличена на 5% соответственно (п. 8.1.2.1 СанПиН 2.3/2.4.3590-20).

Методические комментарии для педагогов по осуществлению режимных моментов, в соответствии с ФАОП ДО:

Варианты организации образовательной деятельности в первой половине дня:

- игровые ситуации, индивидуальные игры и игры небольшими подгруппами (сюжетно-ролевые, режиссерские, дидактические, подвижные, музыкальные и другие);

- беседы с детьми по их интересам, развивающее общение педагога с детьми (в том числе в форме утреннего и вечернего круга), рассматривание картин, иллюстраций;
- практические, проблемные ситуации, упражнения (по освоению культурно-гигиенических навыков и культуры здоровья, правил и норм поведения и другие);
- наблюдения за объектами и явлениями природы, трудом взрослых;
- трудовые поручения и дежурства (сервировка стола к приему пищи, уход за комнатными растениями и другое);
- индивидуальная работа с детьми в соответствии с задачами разных образовательных областей;
- продуктивная деятельность детей по интересам детей (рисование, конструирование, лепка и другое);
- оздоровительные и закаливающие процедуры, здоровьесберегающие мероприятия, двигательную деятельность (подвижные игры, гимнастика и другое).

Образовательная деятельность, осуществляемая во время прогулки, включает:

- наблюдения за объектами и явлениями природы, направленные на установление разнообразных связей и зависимостей в природе, воспитание отношения к ней;
- подвижные игры и спортивные упражнения, направленные на оптимизацию режима двигательной активности и укрепление здоровья детей;
- экспериментирование с объектами неживой природы;
- сюжетно-ролевые и конструктивные игры (с песком, со снегом, с природным материалом);
- элементарную трудовую деятельность детей на участке ДОО;
- свободное общение педагога с детьми, индивидуальную работу;
- проведение спортивных праздников (при необходимости).

Образовательная деятельность, осуществляемая во вторую половину дня, включает:

- элементарную трудовую деятельность детей (уборка групповой комнаты; ремонт книг, настольно-печатных игр; стирка кукольного белья; изготовление игрушек-самоделок для игр малышей);
- проведение зрелищных мероприятий, развлечений, праздников (кукольный, настольный, теневой театры, игры-драматизации; концерты; спортивные, музыкальные и литературные досуги и другое);
- игровые ситуации, индивидуальные игры и игры небольшими подгруппами (сюжетно-ролевые, режиссерские, дидактические, подвижные, музыкальные и другие);
- опыты и эксперименты, практико-ориентированные проекты, коллекционирование и другое;
- чтение художественной литературы, прослушивание аудиозаписей лучших образцов чтения, рассматривание иллюстраций, просмотр мультфильмов и так далее;
- слушание и исполнение музыкальных произведений, музыкально-ритмические движения, музыкальные игры и импровизации;
- организация и (или) посещение выставок детского творчества, изобразительного искусства, мастерских; просмотр репродукций картин классиков и современных художников и другого;
- индивидуальную работу по всем видам деятельности и образовательным областям;

- работу с родителями (законными представителями).

3.3.2. Образовательный план и организация занятий с детьми

Все виды и формы образовательной деятельности, которые носят характер игр-занятий с детьми в течение дня и недели, реализуют адаптированный образовательный план.

Адаптированный образовательный план для детей с интеллектуальными нарушениями

№	Вид занятия	Младш. группа	Средн. группа	Старш. группа	Подгот. группа
1	Тренинг по социальному развитию и ознакомлению с окружающим (СОД, в рамках интеграции социально-коммуникативного и познавательного развития)	2	2	2	1
2	Практикум по развитию сенсорного восприятия (зрительное/тактильно-двигательное восприятие) (СОД)	1	1,5	–	–
3	Практикум по развитию ручной моторики, подготовки руки к письму (СОД)	1	0,5	0,5	1
4	Развитие сенсорного восприятия (слуховое восприятие) и развитие речи (НОД)	2	2	2	2
5	Формирование мышления и математика (НОД)	1	2	3	3
6	Подготовка к обучению грамоте (НОД)	–	–	–	1
7	Обучение игре, театрализованная деятельность (СОД)	2	2	2	2
Итого:		НОД: 3 СОД: 6	НОД: 4 СОД: 5	НОД: 5 СОД: 4,5	НОД: 6 СОД: 4

Регламент работы педагога-психолога

Ставка	Диагностическая работа:		Коррекционная работа (33 недели)		Консультации	
	2 недели в начале года, 1 неделя в конце года.	Индивидуальные занятия	Подгрупповые занятия, социально-коммуникативные практикумы	Консультации родителей (3,75ч на группу)	Просветительская и экспертная работа (считается за пределами нормативной части)	
20 часов на групп	6 часов на ребенка	Психокоррекция (16 часов на программу с профилакти	Социально-психологическая профилакти			

	у	ка		подгруппой)	ка (8 часов на группу в год)		
Общеразвивающие группы							
1	240 ч (12 групп)	192- 300 часов	172,2-690 часов	64-128 часов в год	96 часов в год	45 часов в год	4+3 ч в месяц
Регламен т на одного ребенка (подушев ой)	0,8 часа	19,8 часа на ребенка, в рамках индивидуального образовательного маршрута и программы		2-2,56 часа	0,32 часа на ребенка	1,25-3,2 часа	
Вывод: один ребенок с нормальным развитием просчитывается как 24,17-26,68 часа работы педагога-психолога							
Комбинированные и компенсирующие группы							
1	240 ч (12 групп)	84-216 часов	462-858 часа в год	64 часа	96 часов в год	56-104 часа в год	4+3 ч в месяц
Регламен т на одного ребенка (подушев ой)	0,8 часа	6 часов на ребен ка	33 часа	2,46 часа	0,32 часа на ребенка	4 часа на ребенка	
Вывод: один ребенок с ОВЗ просчитывается как 46,58 часа работы педагога-психолога							

В соответствии с адаптированным образовательным планом выстраиваются регламенты работы специалистов и сетки занятий с детьми.

Регламенты работы специалистов в дошкольных группах

Распределение нормируемой части с учетом видов работ в дошкольных группах: детей с легкой умственной отсталостью.

Вид групп ы	Регла мен т диаг ност ики	Регламент индивидуальных коррекционных занятий (2-3 раза в неделю, 36 недель)	Регламент подгрупповых и групповых занятий (НОД) (36 недель)	Реализация АООП при организации совместной образовательной деятельности (СОД), индивидуального	Консул ьтиров ание
----------------------------	--	--	---	---	-----------------------------------

										сопровождения в режимных моментах (38 недель)				
		Вт ора я мл ад ша я групп пп а (15 ми н, 1-2 раз а в нед ел ю)	Ср едн я групп пп а (20 групп н, 2 раз а в нед ел ю)	Ст ар ша групп пп а (25 групп н, 2-3 раз а в нед ел ю)	Подгот овител ья школе группа (30 мин, 3- 4 раза в неделю)	Вт ора я мл ад ша я групп пп а	Ср едн я групп пп а	Ст ар ша групп пп а	Подгот овител ья школе группа	Вт ора я мл ад ша я групп пп а (по 15 ми н)	Ср едн я групп пп а (по 20 групп н, 2 раз а в нед ел ю)	Ст ар ша групп пп а (по 25 групп н, 2-3 раз а в нед ел ю)	Подгот овител ья школе группа (по 30 мин)	
Компенсирующая группа (1 ставка)	3,5 часа на ребенка в год	В неделю				В неделю				В неделю				<i>по 4 часа на ребенка</i>
		37, 5 ми н	50 ми н	1 ч 2,5 ми н	1ч 15 мин	22, 5 ми н	40 ми н	1 ч 2,5 ми н	1 ч 45 мин	1 ч 11 ми н	39 ми н	43 ми н	27 мин	
		В год на ребенка				В год на ребенка				В год на ребенка				
	22 ч 30 ми н	30 ч	37 ч 30 ми н	45 ч	13 ч 30 ми н	24 час а	37 ч 30 ми н	63 часа	44 ч 39 ми н	36 ч 06 ми н	27 ч 15 ми н	17 ч 12 мин		
В год: 35 ч на группу (10 человек) в год	225 час ов	300 час ов	375 час ов	450 часов	13 ч 30 ми н	24 час а	37 час ов 30 ми н	63 часа	446 час ов 30 ми н	361 час	272 ч 30 ми н	172 часа	<i>40 часов + 3,75 группового сопровождения</i>	
Комби	3,5	ТНР (ОНР), слабовидящие, дети с косоглазием и амблиопией, с											<i>по 4</i>	

нировая нная группа (0,5 ставки , 360 часов)	часа на ребенка	легкой умственной отсталостью											часа на ребенка
	22 ч 30 ми н	30 ч 30 ми н	37 ч 30 ми н	45 ч	13 ч 30 ми н	24 час а	37 ч 30 ми н	63 часа	64 ч 08 ми н	50 ч 30 ми н	43 час а 08 ми н	25 часов 45 мин	
	14 часо в на груп пу (4 чело века)	90 час ов	120 час ов	150 час ов	180 часов	13 ч 30 ми н	24 час а	37 ч 30 ми н	63 часа	256 ч 30 ми н	202 час а	172 ч 30 ми н	103 часа
17,5 часо в на груп пу (5 чело век)	дети с ЗПР											40 часов + 3,75 группов ого сопров ождения	
112 ч 30 ми н	150 ч 30 ми н	187 ч 30 ми н	225 часов	13 ч 30 ми н	24 час а	37 ч 30 ми н	63 часа	216 ,5 ч	168 ч 30 ми н	117 ч 30 ми н	54 ч 30 мин		

Распределение нормируемой части с учетом видов работ в дошкольных группах: детей с умеренной и тяжелой умственной отсталостью.

Вид групп ы	Регла мент диаг ности ки	Регламент индивидуальных коррекционных занятий (2-3 раза в неделю, 36 недель)				Регламент подгрупповых и групповых занятий (НОД) (36 недель)				Реализация АООП при организации совместной образовательной деятельности (СОД), индивидуального сопровождения в режимных моментах (38 недель)				Консул ьтиров ание
		Вт ора я мл ад ша	Ср едн я групп а	Ст ар я групп а	Подгот овител ья к школе группа (30)	Вт ора я мл ад ша	Ср едн я групп а	Ст ар я групп а	Подгот овител ья к школе группа	Вт ора я мл ад ша	Ср едн я групп а	Ст ар я групп а	Подгот овител ья к школе группа (по 30)	

		я гру пп а (15 ми н, 1-2 раз а в нед ел ю)	(20 ми н, 2 раз а в нед ел ю)	(25 ми н, 2-3 раз а в нед ел ю)	мин, 3- 4 раза в неделю	я гру пп а				я гру пп а (по 15 ми н)	(по 20 ми н)	(по 25 ми н)	мин)	
Компе нсиру ющая группа (1 ставка)	3,5 часа на ребенка в год	В неделю				В неделю				В неделю				<i>по 4 часа на ребенка</i>
		37, 5 ми н	50 ми н	1 ч 2,5 ми н	1ч 15 мин	22, 5 ми н	40 ми н	1 ч 2,5 ми н	1 ч 45 мин	1 ч 38 ми н	1 ч 25 ми н	1 ч 10 ми н	53 мин	
	В год на ребенка				В год на ребенка				В год на ребенка					
	22 ч 30 ми н	30 ч	37 ч 30 ми н	45 ч	13 ч 30 ми н	24 час а	37 ч 30 ми н	63 часа	62 ч 19 ми н	53 ч 30 ми н	44 ч 19 ми н	33 ч 38 мин		
В год: 28 ч на груп пу (8 чело век) в год	180 час ов	240 час ов	300 час ов	360 часов	13 ч 30 ми н	24 час а	37 ч 30 ми н	63 часа	498 ч 30 ми н	428 ч	354 ч 30 ми н	269 ч	<i>40 часов + 3,75 группов ого сопров ождения</i>	
Комби нирова нная группа (0,5 ставки , 360 часов)	3,5 часа на ребенка	слабослышащие дети												<i>по 4 часа на ребенка</i>
		22 ч 30 ми н	30 ч	37 ч 30 ми н	45 ч	13 ч 30 ми н	24 час а	37 ч 30 ми н	63 часа	64 ч 08 ми н	50 ч 30 ми н	43 час а 08 ми н	25 часов 45 мин	
14 часо в на груп пу (4	90 час ов	120 час ов	150 час ов	180 часов	13 ч 30 ми н	24 час а	37 ч 30 ми н	63 часа	256 ч 30 ми н	202 час а	172 ч 30 ми н	103 часа	<i>40 часов + 3,75 группов ого</i>	

занятие: Развитие мышления и ФЭМП		
Комплексное коррекционно-развивающее занятие: Практикум по развитию сенсорного восприятия (зрительное/тактильно-двигательное восприятие)	Нет выбора	
Формирование мотивации к взаимодействию, перерыв между занятиями		9:20 – 9:30
Рисование / Лепка	Нет выбора	9:30 – 9:50
Аппликация / Ручной труд	Нет выбора	
Развитие слухового восприятия и речи	Нет выбора	
Активное бодрствование детей (практикум по социально-бытовой ориентировке, игры), сопровождение в режимных моментах		9:50 – 10:00
Физкультурное занятие (чередуется с музыкальным занятием)	Нет выбора	10:00 – 10:20
Музыкальное занятие (чередуется с физкультурным занятием)	Нет выбора	
<i>Вторая половина дня</i>		
Обучение игре, театрализованная деятельность (совместная образовательная деятельность с детьми в форме культурных практик)	Нет выбора	16:00 – 16:15
Практикум по развитию ручной моторики, подготовки руки к письму (совместная образовательная деятельность с детьми)	Нет выбора	
Формирование мотивации к совместной образовательной деятельности, индивидуальное сопровождение детей в режимных моментах, перерыв между занятиями		16:15 – 16:25
Чтение художественной литературы, тренинг по социальному развитию и ознакомлению с окружающим (совместная образовательная деятельность с детьми в форме культурных практик)	Нет выбора	16:25 – 16:40
Коммуникативно-речевой и игровой практикум (совместная образовательная деятельность с детьми в форме культурных практик)	Нет выбора	
Теплый период года		
<i>Первая половина дня</i>		
Комплексное коррекционно-развивающее занятие: Практикум по развитию сенсорного восприятия (зрительное/тактильно-	Нет выбора	9:00 – 9:20

двигательное восприятие)		
Комплексное коррекционно-развивающее занятие: Практикум по развитию сенсорного восприятия (зрительное/тактильно-двигательное восприятие)	Нет выбора	
Комплексное коррекционно-развивающее занятие: Практикум по развитию сенсорного восприятия (зрительное/тактильно-двигательное восприятие)	Нет выбора	
Формирование мотивации к взаимодействию, перерыв между занятиями		9:20 – 9:30
Формирование целостной картины мира, расширение кругозора	Нет выбора	
Комплексное коррекционно-развивающее занятие: Развитие мышления и ФЭМП	Нет выбора	9:30 – 9:50
Комплексное коррекционно-развивающее занятие: Практикум по развитию сенсорного восприятия (зрительное/тактильно-двигательное восприятие)	Нет выбора	
Активное бодрствование детей (практикум по социально-бытовой ориентировке, игры), сопровождение в режимных моментах		9:50 – 10:00
Физкультурное занятие (чередуются с музыкальным занятием)	Нет выбора	10:00 – 10:20
Музыкальное занятие (чередуются с физкультурным занятием)	Нет выбора	
<i>Вторая половина дня</i>		
Обучение игре, театрализованная деятельность (совместная образовательная деятельность с детьми в форме культурных практик)	Нет выбора	16:00 – 16:15
Практикум по развитию ручной моторики, подготовки руки к письму (совместная образовательная деятельность с детьми)	Нет выбора	
Формирование мотивации к совместной образовательной деятельности, индивидуальное сопровождение детей в режимных моментах, перерыв между занятиями		16:15 – 16:25
Чтение художественной литературы, тренинг по социальному развитию и ознакомлению с окружающим (совместная образовательная деятельность с детьми в форме культурных практик)	Нет выбора	16:25 – 16:40
Коммуникативно-речевой практикум	Нет выбора	

(совместная образовательная деятельность с детьми в форме культурных практик)		
---	--	--

**Сетка игр-занятий и культурных практик для детей с нарушением интеллекта
(старшая группа)**

Содержание, виды игр-занятий и культурных практик	Распределение по дням недели	Время
Холодный период года		
<i>Первая половина дня</i>		
Комплексное коррекционно-развивающее занятие: Формирование целостной картины мира, расширение кругозора	Нет выбора	9:00 – 9:25
Формирование мышления и математика	Нет выбора	
Формирование мотивации к взаимодействию, перерыв между занятиями		9:25 – 9:35
Развитие сенсорного восприятия (слуховое восприятие) и развитие речи	Нет выбора	
Подготовка к обучению грамоте	Нет выбора	9:35 – 10:00
Практикум по развитию ручной моторики, подготовки руки к письму	Нет выбора	
Активное бодрствование детей (практикум по социально-бытовой ориентировке, игры), сопровождение в режимных моментах		10:00 – 10:10
Физкультурное занятие (чередуется с музыкальным занятием)	Нет выбора	
Музыкальное занятие (чередуется с физкультурным занятием)	Нет выбора	10:10 – 10:35
<i>Вторая половина дня</i>		
Тренинг по социальному развитию и ознакомлению с окружающим	Нет выбора	15:40 – 16:05
Социальное развитие	Нет выбора	
Формирование мотивации к занятиям, перерыв между занятиями		16:05 – 16:10
Конструирование	Нет выбора	
Обучение игре, театрализованная деятельность	Нет выбора	16:10 – 16:35
Теплый период года		
<i>Первая половина дня</i>		
Комплексное коррекционно-развивающее занятие: Формирование целостной картины мира, расширение кругозора	Нет выбора	9:00 – 9:25

Формирование мышления и математика	Нет выбора	
Формирование мотивации к взаимодействию, перерыв между занятиями		9:25 – 9:35
Развитие сенсорного восприятия (слуховое восприятие) и развитие речи	Нет выбора	9:35 – 9:50
Подготовка к обучению грамоте	Нет выбора	
Практикум по развитию ручной моторики, подготовки руки к письму	Нет выбора	
Активное бодрствование детей (практикум по социально-бытовой ориентировке, игры), сопровождение в режимных моментах		9:50 – 10:00
Физкультурное занятие (чередуется с музыкальным занятием)	Нет выбора	10:00 – 10:25
Музыкальное занятие (чередуется с физкультурным занятием)	Нет выбора	
Вторая половина дня		
Тренинг по социальному развитию и ознакомлению с окружающим	Нет выбора	15:40 – 16:05
Социальное развитие	Нет выбора	
Формирование мотивации к занятиям, перерыв между занятиями		16:05 – 16:10
Конструирование	Нет выбора	16:10 – 16:35
Обучение игре, театрализованная деятельность	Нет выбора	

**Сетка игр-занятий и культурных практик для детей с нарушением интеллекта
(подготовительная группа)**

Содержание, виды игр-занятий и культурных практик	Распределение по дням недели	Время
Холодный период года		
Первая половина дня		
Комплексное коррекционно-развивающее занятие: Формирование целостной картины мира, расширение кругозора	Нет выбора	9:00 – 9:30
Формирование мышления и математика	Нет выбора	
Тренинг по социальному развитию и ознакомлению с окружающим	Нет выбора	
Формирование мотивации к взаимодействию, перерыв между занятиями		9:30 – 9:40
Развитие сенсорного восприятия (слуховое восприятие) и развитие речи	Нет выбора	9:40 – 10:10

Подготовка к обучению грамоте	Нет выбора	
Практикум по развитию ручной моторики, подготовки руки к письму	Нет выбора	
Конструирование	Нет выбора	
Активное бодрствование детей (практикум по социально-бытовой ориентировке, игры), сопровождение в режимных моментах		10:10 – 10:20
Физкультурное занятие (чередуется с музыкальным занятием)	Нет выбора	10:20 – 10:50
Музыкальное занятие (чередуется с физкультурным занятием)	Нет выбора	
<i>Вторая половина дня</i>		
Формирование коммуникативных умений на основе вербальных и невербальных средств общения	Нет выбора	15:40 – 16:10
Рисование	Нет выбора	
Лепка / Ручной труд	Нет выбора	
Формирование мотивации к занятиям, перерыв между занятиями		16:10 – 16:20
Аппликация	Нет выбора	16:20 – 16:50
Обучение игре, театрализованная деятельность	Нет выбора	
Предметно-практическая деятельность и социально-бытовая ориентировка, практикум по трудовому воспитанию	Нет выбора	
Теплый период года		
<i>Первая половина дня</i>		
Комплексное коррекционно-развивающее занятие: Формирование целостной картины мира, расширение кругозора		9:00 – 9:30
Формирование мышления и математика		
Тренинг по социальному развитию и ознакомлению с окружающим	Нет выбора	
Формирование мотивации к взаимодействию, перерыв между занятиями		9:30 – 9:40
Развитие сенсорного восприятия (слуховое восприятие) и развитие речи	Нет выбора	9:40 – 10:10
Подготовка к обучению грамоте	Нет выбора	
Практикум по развитию ручной моторики, подготовки руки к письму	Нет выбора	
Активное бодрствование детей (практикум по социально-бытовой		10:10 – 10:20

ориентировке, игры), сопровождение в режимных моментах		
Коррекция моторики и развитие движений, адаптивная физическая культура (чередуются с музыкальным занятием)	Нет выбора	10:20 – 10:50
Музыкальное воспитание, музыкально-дидактические игры (чередуются с физкультурным занятием)	Нет выбора	
<i>Вторая половина дня</i>		
Конструирование	Нет выбора	15:40 – 16:10
Рисование	Нет выбора	
Лепка / Ручной труд	Нет выбора	
Формирование мотивации к занятиям, перерыв между занятиями		16:10 – 16:20
Аппликация	Нет выбора	16:20 – 16:50
Обучение игре, театрализованная деятельность	Нет выбора	
Предметно-практическая деятельность и социально-бытовая ориентировка, практикум по трудовому воспитанию	Нет выбора	

3.4. Психолого-педагогические условия, обеспечивающие развитие ребенка

Для детей с интеллектуальными нарушениями

Создание специальных условий осуществляется в целях решения комплекса коррекционно-развивающих и образовательно-воспитательных задач в процессе динамического психолого-педагогического обучения и воспитания ребенка с интеллектуальными нарушениями.

К таким условиям относятся:

- учет педагогами смены ведущих мотивов деятельности, уровня развития эмоционально-делового и предметного общения, состояния общих движений, речемыслительной деятельности детей при использовании разных форм организации образовательного процесса;
- создание условий для овладения детьми различными навыками в процессе подражания и действий по образцу, становления представлений о себе;
- активизация самостоятельности в быту и формирование потребности в признании собственных достижений;
- развитие восприятия как ориентировочной деятельности, направленной на исследование свойств и качеств предметов;

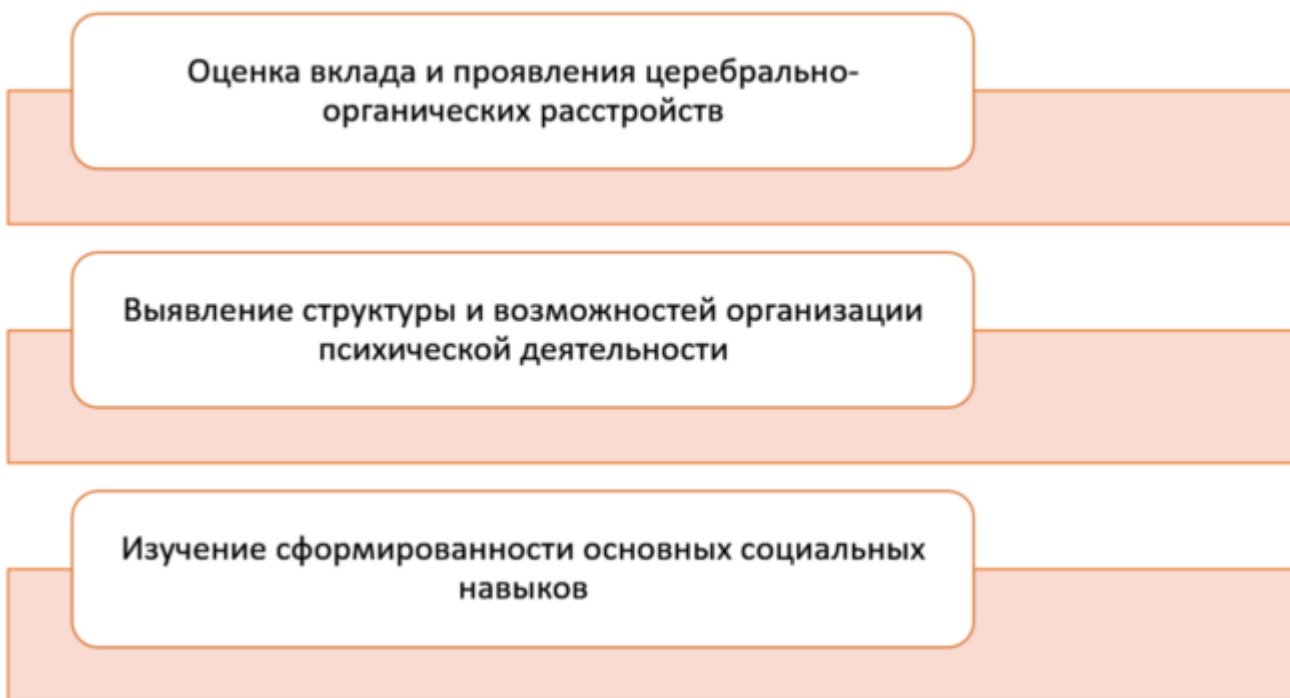
- интеграция действий по формированию системы сенсорных эталонов, развитию наглядно-образного и элементов логического мышления, формированию представлений об окружающем;
- развитие коммуникативной функции речи, расширение понимания смысла обращенной к ребенку речи и овладение диалогической речью, фонетической, лексической и грамматической сторонами речи, овладение коммуникативными навыками в ходе становления сюжетно-ролевой игры;
- создание условий для развития произвольности, формирования произвольного внимания и становления ориентировки в пространстве, адекватных форм поведения.

Кроме того, создание оптимальных психолого-педагогических условий для обучающихся с умственной отсталостью (нарушением интеллекта), тяжелыми ментальными нарушениями требует использования определенных культурных практик взаимодействия с детьми и организации разных видов помощи:

- Стимулирующая помощь – эмоциональное одобрение, похвала, настрой на работу.
- Организующая помощь:
 1. Внешняя организация начала работы, может быть вербальной в виде вопросов: Ты понял, что тебе нужно сделать, повтори? Что тебе нужно сделать сначала?
 2. Повтор инструкции. Возможно разделение многозвеньевой инструкции на части: Сначала тебе нужно выполнить ..., а потом ты сделаешь ...;
 3. Внешняя организация деятельности. Специальная организация рабочего места – убрать все лишнее, жестом указать на материал, сигнализировать о начале работы (звоночек, карточка-символ).
- Направляющая помощь:
 1. Уточнение инструкции, ее повторение со смысловыми акцентами, разъяснением;
 2. Адаптация инструкции – перефразирование, визуальная подсказка;
 3. Наводящие вопросы. Совместное проговаривание плана действий.
- Обучающая помощь:
 1. Совместное выполнение задания по вербальной пошаговой инструкции;
 2. Совместное выполнение задания по пошаговой инструкции, сопровождаемое показом;
 3. Выполнение задания рука в руку, рука на руке и рука за рукой.

3.5. Комплексная модель реализации АООП в образовательном и воспитательном процессе (часть, формируемая участниками образовательных отношений)

Комплексный подход реализуется на основе учета заключений ЦПМПК/ТПМПК во время поступления ребенка в дошкольную группу, модели функционального диагноза, предложенного И.А. Коробейниковым и результатов комплексного обследования обучающегося с умственной отсталостью (нарушением интеллекта), тяжелыми ментальными нарушениями.



Модель реализации комплексного образовательного и воспитательного процесса, в соответствии с ФАОП ДО для детей с ОВЗ, представлена ниже.



Модель системы комплексного сопровождения детей с умственной отсталостью (нарушением интеллекта), тяжелыми ментальными нарушениями можно описать следующим образом (по Н.Ю. Боряковой и М.А. Касицыной):

1. Воспитатели совместно с учителем-дефектологом, учителем-логопедом и педагогом-психологом изучают особенности психоречевого развития и освоения ООП и АООП.

Педагогическим коллективом группы обсуждаются достижения и образовательные трудности детей, намечаются пути коррекции.

2. Совместно изучается содержание ФАОП ДО для детей с ОВЗ и разрабатывается собственная АООП для образовательной организации (группы) или АОП для индивидуального сопровождения ребенка с умственной отсталостью (нарушением интеллекта), тяжелыми ментальными нарушениями в условиях инклюзии.

Специалисты должны знать содержание не только тех разделов программы, по которым они непосредственно проводят работу, но и тех, по которым работает воспитатель. В свою очередь воспитатели должны знать содержание тех видов деятельности, которые осуществляют специалисты.

3. Совместно готовятся и проводятся праздники, развлечения, тематические и интегрированные мероприятия. Чтобы все возможности детей были раскрыты, реализованы, над их подготовкой должен работать весь педагогический коллектив совместно с музыкальным руководителем и специалистом по физической культуре, педагогами дополнительного образования. Для интеграции их работ составляется план-программа воспитательной деятельности в группе.

4. Педагогический коллектив тесно взаимодействует с родителями воспитанников (законных представителей).

Основная задача педагогов в работе с родителями – помочь им стать заинтересованными, активными и действенными участниками образовательного и коррекционно-развивающего процесса. Педагоги разъясняют родителям необходимость ежедневного общения ребенком в соответствии с рекомендациями, которые дают специалисты.

3.6. Условия реализации программы воспитания, включая федеральный календарный план воспитательной работы

Условия реализации Программы воспитания (кадровые, материально-технические, психолого-педагогические, нормативные, организационно-методические) интегрированы с соответствующими пунктами организационного раздела АООП.

При этом основными условиями реализации Программы воспитания в ДОО являются:

1. полноценное проживание ребенком всех этапов детства (младенческого, раннего и дошкольного возраста), обогащение (амплификация) детского развития;
2. построение воспитательной деятельности с учетом индивидуальных особенностей каждого ребенка, при котором сам ребенок становится активным субъектом воспитания;

3. содействие и сотрудничество обучающихся и педагогических работников, признание ребенка полноценным участником (субъектом) образовательных отношений;
4. формирование и поддержка инициативы обучающихся в различных видах детской деятельности;
5. активное привлечение ближайшего социального окружения к воспитанию ребенка.

Данные условия реализуются с учетом **уклада ДОО:**

Инклюзия является ценностной основой уклада Организации и основанием для проектирования воспитывающих сред, деятельностей и событий.

- **На уровне уклада:** инклюзивное образование является нормой для воспитания, реализующая такие социокультурные ценности, как забота, принятие, взаимоуважение, взаимопомощь, совместность, сопричастность, социальная ответственность. Эти ценности должны разделяться всеми участниками образовательных отношений в Организации.
- **На уровне воспитывающих сред:** ППС строится как максимально доступная для обучающихся с ОВЗ; событийная воспитывающая среда Организации обеспечивает возможность включения каждого ребенка в различные формы жизни детского сообщества; рукотворная воспитывающая среда обеспечивает возможность демонстрации уникальности достижений каждого ребенка.
- **На уровне общности:** формируются условия освоения социальных ролей, ответственности и самостоятельности, сопричастности к реализации целей и смыслов сообщества, приобретается опыт развития отношений между детьми, родителям (законным представителям), воспитателями. Детская и детско-взрослая общность в инклюзивном образовании развиваются на принципах заботы, взаимоуважения и сотрудничества в совместной деятельности.
- **На уровне деятельностей:** педагогическое проектирование совместной деятельности в разновозрастных группах, в малых группах обучающихся, в детско-родительских группах обеспечивает условия освоения доступных навыков, формирует опыт работы в команде, развивает активность и ответственность каждого ребенка в социальной ситуации его развития.
- **На уровне событий:** проектирование педагогическим работником ритмов жизни, праздников и общих дел с учетом специфики социальной и культурной ситуации развития каждого ребенка обеспечивает возможность участия каждого в жизни и событиях группы, формирует личностный опыт, развивает самооценку и уверенность ребенка в своих силах. Событийная организация должна обеспечить переживание ребенком опыта самостоятельности, счастья и свободы в коллективе обучающихся и педагогических работников.

Федеральный календарный план воспитательной работы

План определяет перечень событий, которые являются основой для проведения воспитательных мероприятий с детьми. При этом используется рекомендованный ФАОП ДО перечень основных государственных и народных праздников, памятных дат.

Кроме того, воспитатели и специалисты для организации совместной воспитательной работы с детьми практическое руководство «Воспитателю о воспитании», разработанное ФГБНУ «Институт изучения детства, семьи и воспитания Российской академии образования» и описывающее педагогическую модель организации воспитательной работы, направленной на приобщение детей старшего дошкольного возраста к ценностям российского общества.

Педагогическая модель организации воспитательной работы на основе федерального календарного плана (ФКП)

Назначение модели	Месяц года	Соответствие ФКП	Интернет-ресурс
<p>Раскрывает концептуальные идеи, качественные характеристики воспитательного процесса, возрастные особенности детей. Описывает шесть содержательных форматов воспитательной работы («Читаем вместе», «Смотрим вместе», «Рассуждаем вместе», «Играем вместе», «Трудимся вместе», «Мастерим вместе»), три формы взаимодействия детей и взрослых, четыре модуля для сопровождения семейного воспитания.</p>	<p>Сентябрь</p>	<p>День знаний, который по сложившейся традиции отмечается 1 сентября, начинает воспитательную работу педагогов по формированию у детей отношения к познанию как ценности, обогащению их представлений о том, как интересно и важно узнавать что-то новое, чему-то учиться, делать «открытия», быть любознательным.</p> <p>Раскрытие ценности происходит системно и последовательно различными способами в разных видах деятельности. Все они взаимосвязаны и позволяют ребенку постоянно находиться в ценностно-смысловом поле.</p> <p>Ценность «Познание» – одна из самых сложных, поэтому мы рекомендуем начинать воспитательную работу с близкого и доступного детям символа – книги. Книга –</p>	<p>https://институтвоспитания.рф/programmy-vospitaniya/programmy-vospitaniya-doo/prakticheskoe-rukovodstvo-vospitatelju-o-vospitanii/sentyabr/</p>

		<p>ключевой образ месяца, вокруг которого интегрируются разные виды деятельности. Книгу мы читаем, «лечим», храним и даже создаем своими руками. Самодельная книга «Энциклопедия почемучек» объединяет детей и взрослых общим ценностно-смысловым содержанием.</p>	
	Октябрь	<p>Воспитательная работа в октябре направлена на формирование у старших дошкольников отношения к труду как ценности, которая будет раскрываться через обсуждение смысла пословиц о труде, рассуждение о том, сколько труда нужно приложить, чтобы вырастить хлеб – главный продукт на любом столе. Важная роль в воспитательной работе отводится формированию у детей уважительного, заботливого отношения к пожилым людям – любимым бабушкам и дедушкам, которые трудились всю жизнь в своей профессии и продолжают трудиться, выполняя много домашних дел для блага семьи.</p>	<p>https://институтвоспитания.рф/programmy-vospitaniya/programmy-vospitaniya-doo/prakticheskoe-rukovodstvo-vospitatelyu-o-vospitanii/oktyabr/</p>
	Ноябрь	<p>Воспитательная работа в ноябре направлена на формирование у старших дошкольников отношения к своей семье как ценности. Ценность</p>	<p>https://институтвоспитания.рф/programmy-vospitaniya/programmy-vospitaniya-doo/prakticheskoe-rukovo</p>

		<p>семьи будет раскрываться через чтение рассказов В.А. Осеевой «Сыновья» и Л.Н. Толстого «Отец и сыновья», просмотр мультфильмов «Яблочки-пятки» и «Праздник», обсуждение смысла пословиц, поддержание традиций совместного семейного досуга, в т. ч. игрового. Особое внимание в воспитательной работе будет уделено воспитанию у детей заботливого и внимательного отношения к маме, привычки помогать ей по дому и желания участвовать в общих семейных делах.</p>	<p>dstvo-vospitatelyu -o-vospitanii/noyabr/</p>
	Декабрь	<p>Воспитательная работа в декабре направлена на формирование у старших дошкольников отношения к общечеловеческой ценности «Красота». Ценность красоты будет раскрываться через чтение сказок Натальи Абрамцевой «День рождения старой ели» и «Цветы и зеркало», Лидии Чарской «Подарок феи»; просмотр мультфильмов «Как Новый год на свет появился», «Обычный вечер», «Где начинается радуга»; совместное обсуждение того, что можно назвать красивым, что такое красота внутренняя и внешняя, поддержание традиций встречи Нового года. Особое внимание в работе</p>	<p>https://институтвоспитания.рф/programmy-vospitaniya/programmy-vospitaniya-doo/prakticheskoe-rukovodstvo-vospitatelyu-o-vospitanii/dekabr/</p>

		будет уделено воспитанию у детей стремления порадовать других людей, сделать для них подарок к празднику.	
Январь	Воспитательная работа в январе направлена на формирование у старших дошкольников отношения к своему здоровью как ценности, которая будет раскрываться через чтение стихотворения В. Левина «Глупая лошадь», сказок М. Пляцковского «Мышонок Крошка выходит на лед» и Н. Абрамцевой «Как у зайчонка зуб болел»; просмотр мультфильмов «Восхождение» и «Дети Арктики», обсуждение, как нужно заботиться о своем здоровье, что для этого делать; а также поддержание традиций проведения зимних прогулок. Особое внимание в работе будет уделено воспитанию у детей стремления поддержать заболевшего человека, порадовать его.	https://институтвоспитания.рф/programmy-vospitaniya/programmy-vospitaniya-doo/prakticheskoe-rukovodstvo-vospitatelyu-o-vospitanii/yanvar/	
Февраль	Воспитательная работа в феврале направлена на формирование у старших дошкольников отношения к общечеловеческой ценности «Дружба». Ценность дружбы будет раскрываться через чтение сказок Д.Н. Мамина-Сибиряка «Про Воробья Воробеича, Ерша Ершовича и веселого трубочиста Яшу» и М. Пляцковского «Урок	https://институтвоспитания.рф/programmy-vospitaniya/programmy-vospitaniya-doo/prakticheskoe-rukovodstvo-vospitatelyu-o-vospitanii/fevral/	

		<p>дружбы», «Ночной сказки» Н. Абрамцевой и рассказа А. Седугина «Речные камушки»; просмотр мультфильмов «Бабочки», «Дружба», «Где начинается радуга»; совместное обсуждение того, кого можно назвать другом, как должны поступать настоящие друзья, что означает выражение «старый друг лучше новых двух». Особое внимание в работе будет уделено воспитанию у детей стремления порадовать пап и дедушек, сделать для них подарок к празднику.</p>	
	Март	<p>Воспитательная работа в марте направлена на формирование у старших дошкольников отношения к ценности «Человек». Данная ценность будет раскрываться через чтение и обсуждение притч Василия Сухомлинского «Потому что я – человек», «Трудно быть человеком» и «Две матери», рассказов Нины Артюховой «Трудный вечер» и сказки Валентина Катаева «Цветик-семицветик»; просмотр мультфильмов «Про Василия Блаженного» и «Про Ивана дурака» из цикла «Гора самоцветов»; совместное обсуждение того, что значит «быть человеком», как должны поступать люди в разных</p>	<p>https://институтвоспитания.рф/programmy-vospitaniya/programmy-vospitaniya-doo/prakticheskoe-rukovodstvo-vospitatelnyu-o-vospitanii/mart/</p>

		ситуациях. Особое внимание в работе будет уделено воспитанию у детей стремления заботиться о маме и внимательно к ней относиться.	
	Апрель	<p>Воспитательная работа в апреле направлена на формирование у старших дошкольников ценностного, заботливого и непотребительского отношения к природе. Начиная с конца марта и до начала июня в нашей стране и мире отмечаются праздники, связанные с защитой окружающей среды: День Земли, Всемирный день воды, Международный день лесов, Всемирный день окружающей среды, Всероссийский день посадки леса. Отмечая день космонавтики 12 апреля, мы также говорим о том, что люди, поднявшись в космос, не только увидели красоту нашей планеты, но и поняли важность и необходимость ее сохранения и защиты. В рамках воспитательной работы в апреле ценность природы будет раскрываться через чтение рассказов М. Л. Москвиной «Кроха», К. Д. Ушинского «Птицы» и Е. А. Пермяка «Смородинка», а также сказки К. Д. Ушинского «Слепая лошадь», просмотр мультфильмов</p>	<p>https://институтвоспитания.рф/programmy-vospitaniya/programmy-vospitaniya-doo/prakticheskoe-rukovodstvo-vospitateluyu-o-vospitanii/aprel/</p>

		«Галчонок», «Паровозик из Ромашково», «Коробки», совместное обсуждение пословиц «Не мудрено дерево срубить, а мудрено лес вырастить» и «Сломать дерево – секунда, вырастить – года». Особое внимание в работе будет уделено воспитанию у детей стремления сохранить и защитить красоту окружающей нас природы.	
Май		<p>Воспитательная работа в мае направлена на формирование у старших дошкольников ценностного, заботливого и бережного отношения детей к своей большой и малой Родине. В рамках воспитательной работы в мае ценность «Родина» будет раскрываться через чтение рассказов Г. Лагздынь «Дедушкина кружка», К.Д. Ушинского «Наше Отечество» и К. Паустовского «Родник в мелколесье»; просмотр мультфильмов «Василек» и «Семя»; совместное обсуждение пословиц «Человек без Родины – что соловей без песни», «Без корня трава не растет, без Родины человек не живет» и другое. Особое внимание в работе будет уделено воспитанию у детей понимания того, почему нам важно помнить и хранить память о тех людях, которые отдали</p>	<p>https://институтвоспитания.рф/programmy-vospitaniya/programmy-vospitaniya-doo/prakticheskoe-rukovodstvo-vospitateluy-o-vospitanii/may/</p>

		свою жизнь, защищая нашу Родину.	
--	--	----------------------------------	--

Данный план находит свое отражение в плане совместной образовательной деятельности с родителями воспитанников в течение года.

Система взаимодействия с родителями по реализации адаптированной образовательной программы

Первый триместр

Формы работы	Сентябрь		Октябрь		Ноябрь	
Информационная открытость						
Родительские собрания, консультации	Дата, время	Мероприятие	Дата, время	Мероприятие	Дата, время	Мероприятие
Открытые мероприятия	Дата, время	Мероприятие	Дата, время	Мероприятие	Дата, время	Мероприятие

Второй триместр

Формы работы	Декабрь		Январь		Февраль	
Информационная открытость						
Родительские собрания, консультации	Дата, время	Мероприятие	Дата, время	Мероприятие	Дата, время	Мероприятие
Открытые мероприятия	Дата, время	Мероприятие	Дата, время	Мероприятие	Дата, время	Мероприятие

Третий триместр

Формы работы	Март		Апрель		Май	
Информационная открытость						
Родительские	Дата,	Мероприятие	Дата,	Мероприятие	Дата,	Мероприятие

собрания, консультации	время		время		время	
Открытые мероприятия	Дата, время	Мероприятие	Дата, время	Мероприятие	Дата, время	Мероприятие